

# LIPERI

## Honkalammen osayleiskaavan arkeologinen inventointi 2020



Hannu Poutiainen  
Timo Sepänmaa  
Johanna Rahtola



Tilaaaja: Maankäyttösuunnittelu Kaavaharju

## Sisältö

<b>Perustiedot</b> .....	<b>2</b>
<b>Yleiskartta</b> .....	<b>3</b>
<b>Inventointi</b> .....	<b>3</b>
Tulos .....	6
Lähteet .....	6
<b>Muinaisjäännökset</b> .....	<b>6</b>
1. MUSTALAMPI .....	6
2. PETRA-AHO.....	7
<b>Muu kulttuuriperintökohde</b> .....	<b>8</b>
3. YLÄMYLLY .....	8
<b>Muu kohde</b> .....	<b>10</b>
4. SUSIAHO .....	10

*Kansikuva:* Ylämyllynpuro vanhan myllypaikan tuntumassa alueen koillisosassa.

## Perustiedot

*Alue:* Liperi, Ylämylly. Honkalammen osayleiskaavan hankealue.

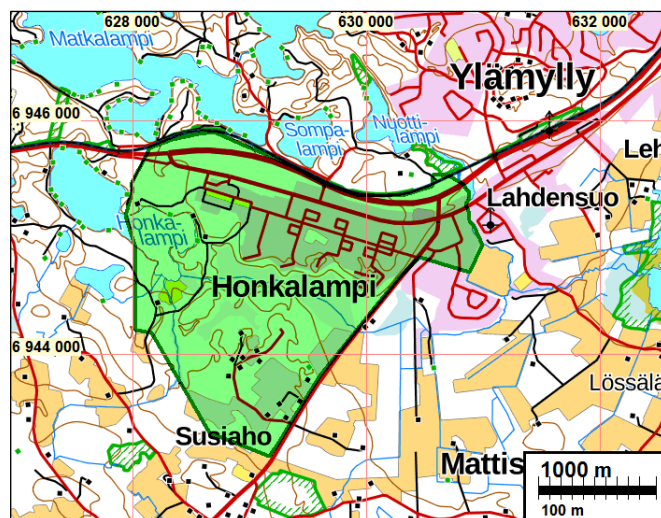
*Tarkoitus:* Selvittää kaava-alueen muinaisjäännökset ja etsiä ennestään tuntemattomia muinaisjäännöksiä ja muita suojeltavaksi katsottavia arkeologisia jäänteitä.

*Työaika:* Maastotyö 21.7. ja 23.7.2020.

*Tilaaaja:* Maankäytönsuunnittelu Kaavaharju

*Tekijät:* Maastotyö Hannu Poutiainen ja Timo Sepänmaan. Raportin koostaminen Johanna Rahtola.

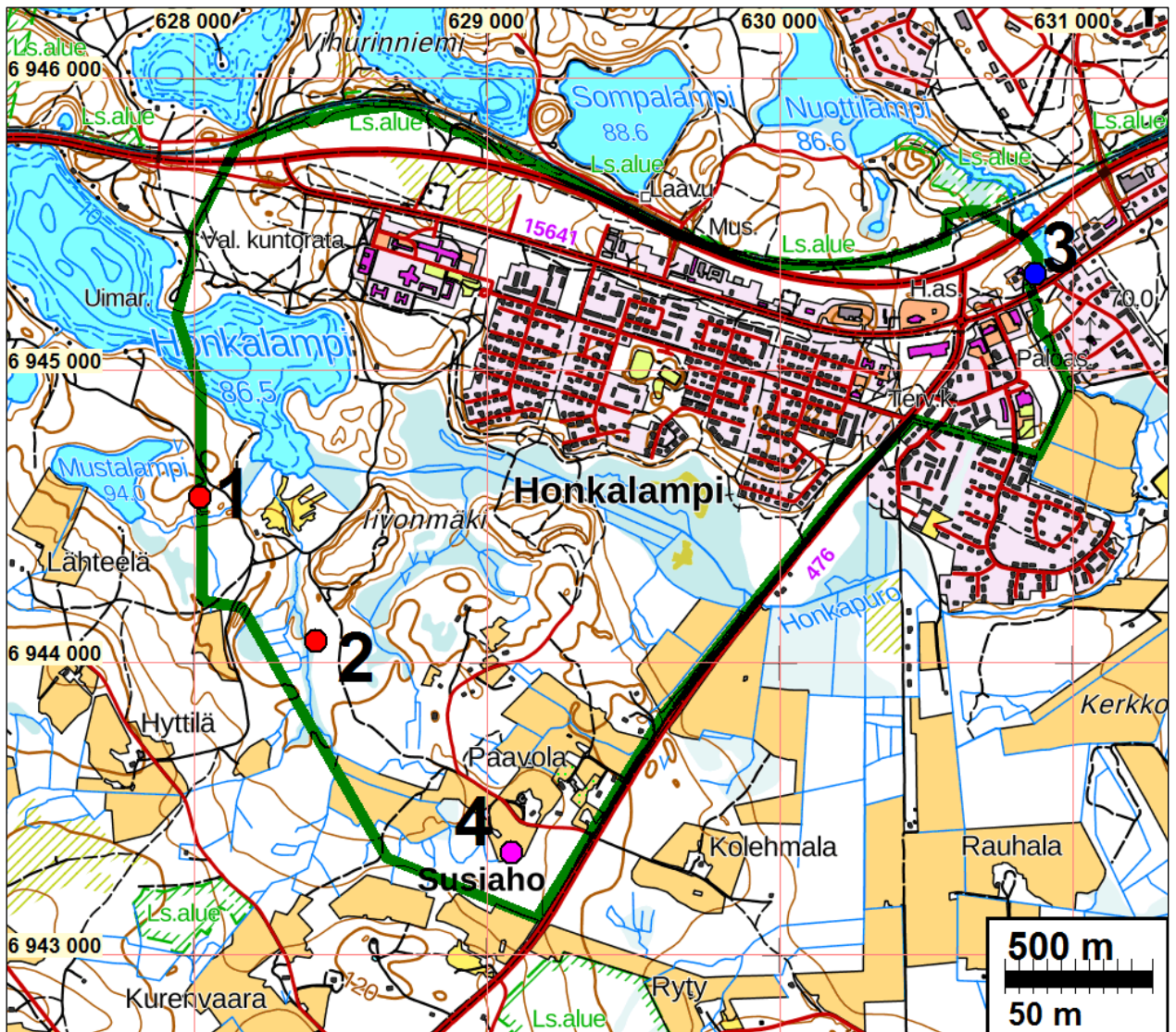
*Tulokset:* Alueelta ei entuudestaan tunnettu muinaisjäännöksiä. Arkeologisen inventoinnin tuloksena alueelta tunnetaan kaksi kiinteää muinaisjäännöstä: historiallisen ajan tervahauta ja hiilihauta *Mustalammi* (raportin kohde nro 1) ja historiallisen ajan tervahauta *Petra-Aho* (2). Yksi muu kulttuuriperintökohde: historiallisen ajan myllypaikka *Ylämylly* (3), sekä yksi mahdollinen muinaisjäännos: historiallisen ajan asuinpaikka *Susiaho* (4).



Tutkimusalue rajattu vihreällä.

*Selityksiä:* Koordinaatit ja kartat ovat ETRS-TM35FIN koordinaatistossa. Kartat ovat Maanmittauslaitoksen maastotietokannasta elokuussa 2020, ellei toisin mainittu. Muinaisjäännosrekisteri on tarkastettu 7/2020. Valokuvia ei ole talletettu mihinkään viralliseen arkistoon, eikä niillä ole mitään kokoelmatusnusta. Valokuvat ovat digitaalisia ja ne ovat tallessa Mikroliitti Oy:n serverillä.

## Yleiskartta



Tutkimusalue ja tulos:

- = tutkimusalueen rajaus
- = kiinteä muinaisjäänös (sm)
- = muu kulttuuriperintökohde (s)
- = muu kohde (torpanpaikka)

## Inventointi

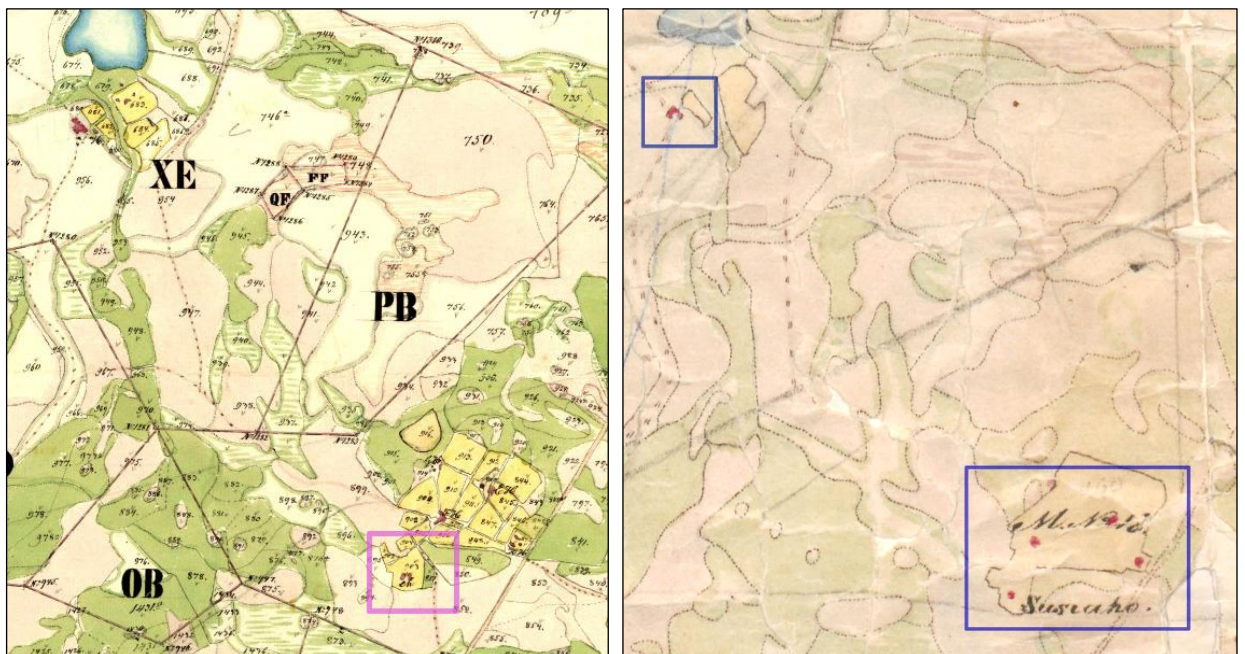
Liperin Ylämyllyn alueelle on suunnitteilla Honkalammen osayleiskaava. Hankeen kaavakonsultti tilasi hankealueen arkeologisen inventoinnin Mikrolitti Oy:ltä. Hannu Poutiainen ja Timo Sepänmaa tekivät arkeologisen inventoinnin maastotyö 21.7. ja 23.7.2020 tutkimuksen kannalta hyvissä olosuhteissa.

Alue sijaitsee Ylämyllyn tuntumassa, sen lounaispuolella. Kaava-alue on valtaosin Kuopiontien, Liperintien, Susiahon ja Honkalammen (86,5 m mpy) välisellä alueella. Suuri osa alueesta on tiiviisti rakennettua asuinalueita. Lisäksi alueella on (ojitettuja) soita ja peltoja. Maasto Honkalammen pohjois- ja itäpuolella on korkokuvaltaan pieneltä osin jyrkkäpiirteistä, mutta pääosin se on loivaa rinteitä ja tasanteita eri korkeustasoilla (noin 90 – 105 m mpy). Metsä on suurelta osin mäntypuuvaltaista, aluskasvillisuus matalaa ja paikoin se puuttui kokonaan. Maaperä on hiekkaa ja soraa. Muutoin puusto ja maasto kaava-alueella vaihtelevat huomattavasti.

Alueella ei ole tiettävästi tehty aikaisemmin arkeologista inventointia. Alueelta ei tunneta ennestään kiinteitä muinaisjäänköksiä tai hajalöytöpaikkoja. Lähimmät tunnetut muinaisjäänkökset ovat kivikautiset pyyntikuoppakohteet *Suolampi* noin 130 m alueen pohjoispuolella ja *Sompalampi* noin 420 m alueen pohjoispuolella. Muinaisen Saimaan korkein ranta on alueella n. 88 m tasolla. Muinainen Saimaa on siis ulottunut alueelle. Honkapuroa ympäröivän suon reunamilta ja Honkajärven rannalta on mahdollista löytää esihistoriallisia muinaisjäänköksiä. Alueella saattaa ole myös erilaisia historiallisen ajan muinaisjäänköksiä.

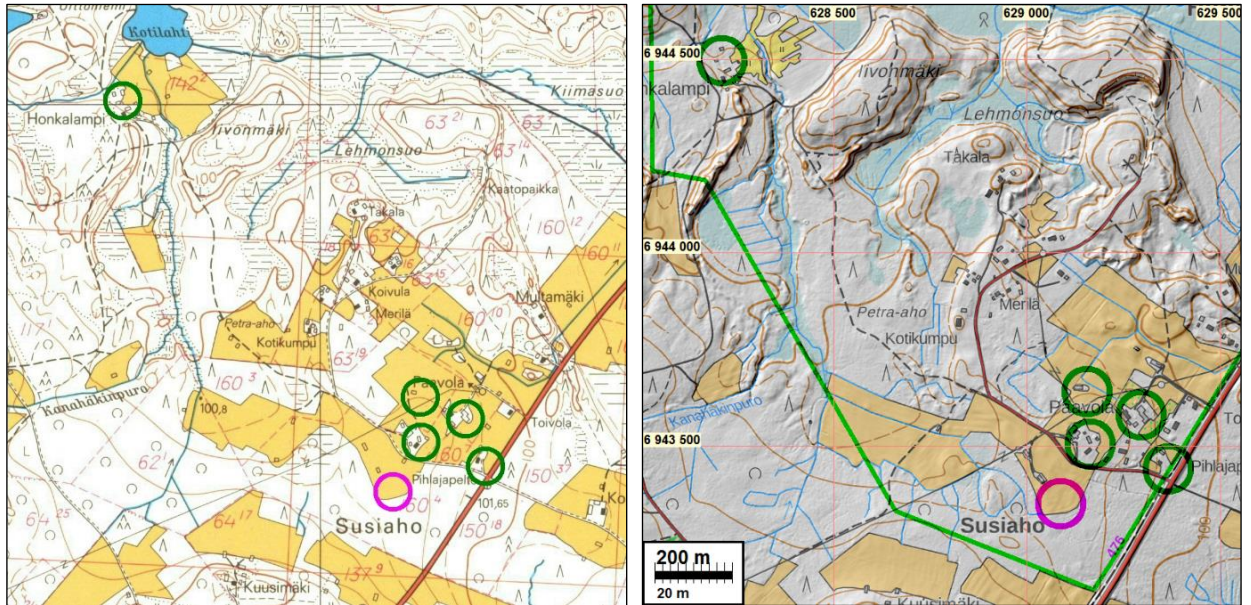
Alueen maankäyttöhistoriaa selvitettiin historiallisilta kartoilta (1850, 1847/1891), sekä vuosien 1951, -74, -80 ja 96 peruskartoilta. Alue on vanhaa Liperin pitäjän Konttilansalmen aluetta. Vuoden 1850 kartalle ja vuosina 1847–1891 laaditulle pitäjänkartalle alueelle on merkitty 6 taloa/torppaa. Talojen/torppien paikat sijaitsivat yhtä lukuun ottamatta edelleen rakennetuilla alueilla nykyisten Honkalammen ja Paavolan kohdalla. Näitä edelleen rakennettuja historiallisia asuinpaikkoja ei tarkastettu maastossa. Nykyisin autoio talon/torpan paikka sijaitsee Paavolan eteläpuolella. Vuosien 1847/1891 pitäjänkartalla paikka on nimeltään *Susiaho*. Kyseisellä kohdalla on vuosien 1951, -74, -80 ja 96 peruskartoilla kartoilla ja nykyisin pelto. Tutkimusajankohtana viljelyksellä olevalla pellolla sijaitsevalla historiallisella asuinpaikalla ei ollut mahdollista tehdä tarkentavia tutkimuksia (koekuoppia tai pintapoinintaa). Autoitunut talonpaikka on tämän raportin kohde nro 4 *Susiaho* (s.10), mahdollinen muinaisjäänkö.

Täyssinän 1595 rauhan ja Stolbovan 1617 rauhan välisenä aikana ja heti jälkimmäisen jälkeen alueen väestöpohja muuttui suurelta osaltaan. Vanhempaan asutukseen liittyvät talonsijat ovat tuolloin osittain autoituneet, osittain tulleet myöhemmin asutetuiksi. Ilmeisesti kaikkiin tuota vaihetta aikaisempiin, ortodoksisen ajan asutuksiin ovat lisäksi liittyneet tsasounat ja kyläkalmistot. Näistä ei kuitenkaan ole kartta- tai asiakirjatietoja – paikannimet tai paikallinen perimätieto voivat kuitenkin antaa viitteitä 1600-luvun alkua vanhemmasta asutuksesta.



Historiallisille kartoille on merkitty kuusi taloa/torppaa, jotka sijaitsivat tutkimusalueella:

Vasen. Ote vuoden 1850 kartasta. Nykyisin autoio tontti rajattu vaaleanpunaisella. Oikea. Ote vuosina 1847 ja 1891 laaditusta pitäjänkartasta. Tonttipaikat rajattu sinisellä.



Vuoden 1850 kartalta paikannettujen talojen/torppien paikat ympyröitynä vasemmalla v.1975 kartalla ja oikealla nykkykartalla: Vihreällä edelleen rakennetut alueet, vaaleanpunaisella nykyään autoitunut talon / torpan paikka.



Vasen. Honkalammen tila on asuttu ja vanhalla tontilla. Oikea. Paavolan tila on asuttu ja vanhalla tontilla. Kuvassa tilakeskuksen aluetta ympäröivine peltoineen.

Alueen koillisnurkassa pitäjänkartalle vuosina 1847 ja 1891 laaditulle pitäjänkartalle on merkitty mylly ja nähtävästi myllyyn liittyvä rakennus. Myllypaikka on tämän raportin kohde Ylämylly nro 3 (s.8), muu kulttuuriperintökohde.

Maastotöiden valmisteluvaiheessa tutkittiin Maanmittauslaitoksen laserkeilausaineistosta laadittua viistovalovarjostetta ja siitä pyrittiin paikantamaan arkeologisesti mahdollisesti kiinnostavia maarakenteita ja ilmiöitä. Todetut kiinnostavat kohdat tarkastettiin maastossa. Näin löytyi yksi tervahauta. Muutoin kiinnostavaksi arvioidut ilmiöt osoittautuivat luontaiseksi tai modernin maankäytön jäljiksi. Maastossa tarkastettiin historialliselta kartalta paikannettu myllypaikka. Maastotyössä käytettiin normaaleja arkeologisia inventointimenetelmiä: silmänvaraista havainnointia, maaperäkairauksia ja koekuoppia. Esihistoriallisen rantasidonlaiseen pyyntikulttuurin jäänteiden löytymiselle potentiaalisilla alueilla kaivettiin lukuisia koekuoppia. Niistä ei tullut mitään arkeologisesti merkittäviä löytöjä, eikä niissä ollut havaittavissa kulttuurikerrosta. Potentiaalisilla korkeustasoilla on monin paikoin varsin paljon kasvillisuudesta paljaita maastonkohtia, joilla tehtiin ns. pintapoimintaa. Myöskään niiltä paikoilta ei löytynyt merkkejä muinaisjäännöksistä. Inventointiajankohtana pellot olivat ummessa, joten vain pientareet ja ojen leikkaukset oli mahdollista tarkastaa.

## Tulos

Alueelta ei entuudestaan tunnettu muinaisjäänöksiä. Arkeologisen inventoinnin tuloksena alueelta tunnetaan kaksi kiinteää muinaisjäänöstä (kaavamerkintä ”sm”): historiallisen ajan tervahauta ja hiilihauta *Mustalammi (raportin kohde nro 1)* ja historiallisen ajan tervahauta *Petra-Aho (2)*. Yksi muu kulttuuriperintökohde (kaavamerkintä ”s”), historiallisen ajan myllypaikka *Ylämylly (3)*. Sekä yksi muu kohde tiedoksi, historiallisen ajan mahdollinen torpanpaikka *Susiaho (4)*.

8.9.2020

Hannu Poutiainen  
Timo Sepänmaa  
Johanna Rahtola

## Lähteet

Hartman, E. 1850. Karta öfver Konttilansalmi samfällighets Ägor uti Libelits Sockn och Kuopio Län. Maanmittauslaitos.

Peruskartta Ylämylly 4223 06 v. 1951, -74, -80 ja -96. Maanmittauslaitos.

Pitäjänkartta Liperi 4223 06. Laadittu vuosina 1847, 1891. Maanmittauslaitos.

## Muinaisjäänökset

### 1. MUSTALAMPI

Mjtunnus: uusi kohde  
Status: kiinteä muinaisjäänös (sm)  
Ajoitus: historiallinen  
Laji: tervahauta ja hiilihauta

Koordin: N: 6944553 E: 628017

Tutkijat: Poutiainen & Sepänmaa 2020 inventointi.  
Huomiot: Tervahauta hiekkapohjaisella mäntykankaalla. Jäänös on pienehkö ja laakeahko mutta siinä näkyy selvät vallit. Halkaisija on 8 m, syvyys keskellä 0,5 m. Alarinteen puolella on halssi. Maanäytekairauksessa keskeltä tuli runsaasti hiiltä. Kohde sijaitsee Joensuun keskustasta noin 15 km länteen, Honkalammen etelä- ja Mustalammen itäpuolella.

Hiilihauta (N 6944573 E 628023). Tervahaudasta noin 20 m likimain pohjoiseen on pieni hiilihauta. Sen halkaisija on 2 m, syvyys 40 cm. Alarinteen puolella erottuu valli. Kairanäytteessä näkyi runsaasti hiiltä ja alkavaa huuhtoutumiskerrosta.

Alue on täysi-ikäistä mäntyä kasvavaa hiekkakangasta.

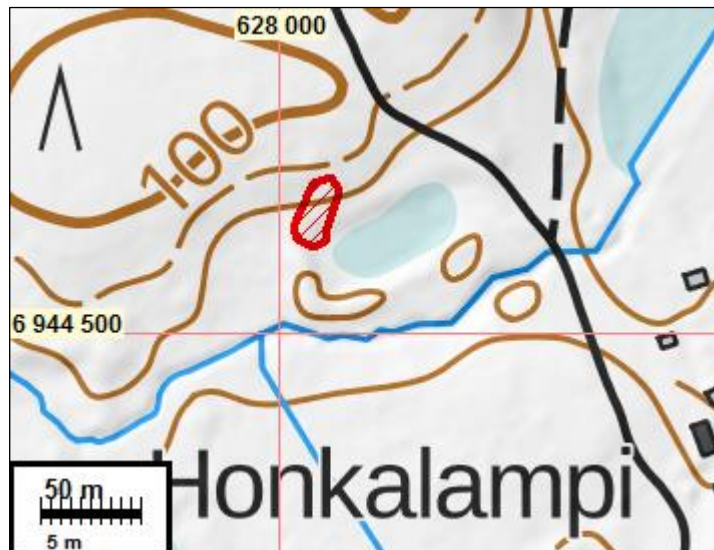
Molemmat kohteet rajattiin yhden ja saman muinaisjäänösalueen sisään.



Vasen. Kairanäytteessä runsaasti hiiltä. Oikea. Kairan kohdalla juoksutuskuoppa, sen takana tervahaudan valla.



Vasen. hiilihaudan kairanäytteessä runsaasti hiiltä. Oikea. Hiilihauta kairan kohdalla.



Muinaisjännösalueen rajaus punaisella.

## 2. PETRA-AHO

Mjtunnus: uusi kohde  
 Status: kiinteä muinaisjännös (sm)  
 Ajoitus: historiallinen  
 Laji: tervahauta

Koordin: N: 6944078 E: 628428

Tutkijat: Poutiainen & Sepänmaa 2020 inventointi.

Huomiot: Tervahauta tiheässä nuoressa kuusikossa. Pyöreähkössä tervahaudassa on selvät ja suhteellisen korkeat vallit ja se on suppilomainen. Sen halkaisija on 16 m, syvyys keskellä 1,5 m. Alarinteen puolella on halssi. Maanäytekairauksessa tuli runsaasti hiiltä. Kohde sijaitsee Joensuun keskustasta noin 15 km länteen, Honkalammen eteläpuolella, soiden välisellä kannaksella.



Vasen. Liperi Petra-aho, Tervahaudan vallia ja keskiosaa. Oikea. Tervahauta on tiheässä nuoressa kuusikossa.



Muinaisjännösalueen rajaus punaisella.

### Muu kulttuuriperintökohde

### 3. YLÄMYLLY

Mjtunnus: uusi kohde  
 Status: muu kulttuuriperintökohde (s)  
 Ajoitus: historiallinen  
 Laji: mylly



Koordin: N: 6945330 E: 630874

Tutkijat: Poutiainen & Sepänmaa 2020 inventointi.

Huomiot: Kaava-alueen koillisnurkassa pitäjänkartalle (4223 06 Liperi, 1891) on merkitty mylly ja nähtävästi myllyyn liittyvä rakennus. Inventoinnissa todettiin, että jokseenkin samalla paikalla on myllyrakennus, myllypadon jäännöksiä ja silta. Niiden yläjuoksun puolella on lampi, joka lienee toiminut myllylampena. Se on vielä v. 1951 peruskartalla (4223 06 Ylämylly) osa Nuottilampea. Mylly on aikoinaan sijainnut aivan Nuottilammen eteläpään tuntumassa ja Ylämyllynpuron yläjuoksulla. Kohde sijaitsee Kuopiontien ja Ylämyllyntien välisellä alueella, noin 13 km Joensuun keskustasta. Myllyn ikä eli perustamisaika ei ole tiedossa koska vanhempia karttoja ei ole eikä paikasta kohtuullisella hakemisella löytynyt parempaa tietoa.



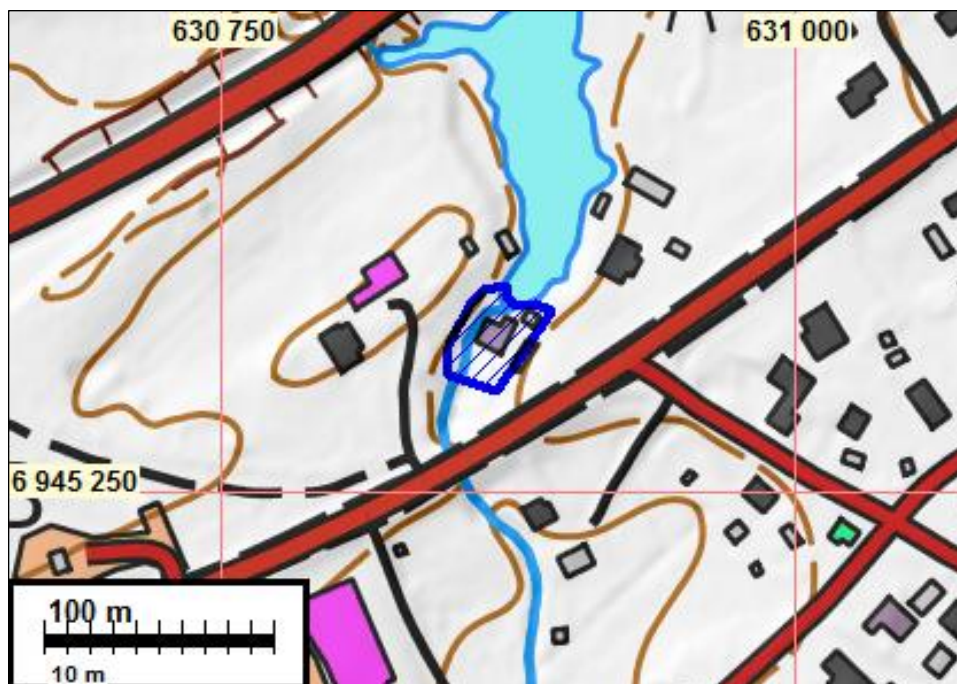
Vasen. Lampi, silta ja patorakennelma taustalla, myllyrakennus etualalla. Oikea. Silta ja patorakennelma etualalla, taustalla myllyrakennus.



Silta ja patorakennelma etualalla, taustalla lampi.



Vasen. Mylly merkittynä vuosina 1847 ja 1891 laaditulla pitäjänkartalla. Oikea. Myllypaikka vuoden 1974 kartalla sinisen rajauksen sisällä.



Muu kulttuuriperintökohde – aluerajaus sinisellä.

### Muu kohde

#### 4. SUSIAHO

Mjtunnus: uusi kohde  
 Status: muu kohde  
 Ajoitus: historiallinen  
 Laji: talon/torpan paikka

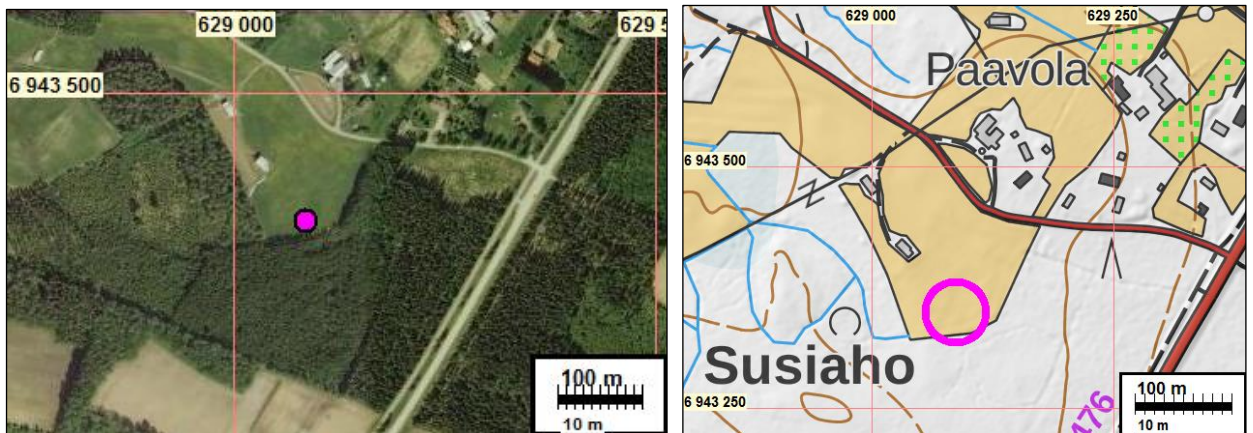
Koordin: N: 6943349 E: 629087

Tutkijat: Poutiainen & Sepänmaa 2020 inventointi.  
 Huomiot: Vuoden 1850 kartalle Paavolan tilan eteläpuolelle on merkitty rakennus. Rakennus liittyy Paavolan tilaan. Rakennuksen kohdalla karttamerkintä "eh", Paavolan tilan tunnus on samalla kartalla "EH". Vuosina 1847 ja 1891 laaditulla pitäjänkartalla paikalle on merkitty rakennus ja teksti "Susiaho". Pitäjänkartalle paikalle ei ole

merkitty rakennuksia, vaan alue on peltoa. Alue on peltoa myös vuosien 1951, -74, -80 ja -96 kartoilla. Alue on nykyisin peltoa, joka oli tutkimusajankohtana viljeltynä. Vuoden 1850 kartalta paikannetulla talonpaikalla ei siten maastossa voitu tehdä koekuoppia tai muita tutkimuksia paikannuksen varmistamiseksi ja mahdollisten pellon kyntökerroksen alla olevien jäänteiden toteamiseksi. Aluetta kuvaavia 1800-lukua vanhempia kartoja ei ole saatavilla.



Vasen. Talon/torpan paikka vuoden 1850 kartalla sinisen rajauksen sisällä. Oikea. Susiaho vuosina 1847 ja 1891 laaditulla pitäjänkartalla vaaleanpunaisen rajauksen sisällä.



Nykyisin auto talon/torpan paikka pellolla vasemmalla ilmakuvassa pallon kohdalla, oikealla kartalla ympärän kohdalla.