



Honkalammen alueen osayleiskaavan luontoselvitys,

Liperin kunta

MAANKÄYTÖNSUUNNITTELU KAAVAHARJU

Sisällysluettelo

| | | |
|-----|--|----|
| 1. | JOHDANTO | 3 |
| 2. | SELVITYKSEN AINEISTO JA MENETELMÄT | 3 |
| 3. | ALUEEN YLEISKUVAUS | 4 |
| 3.1 | Suojelualueet ja uhanalaiset lajit | 4 |
| 4. | KASVILLISUUS JA LUONTOTYYPPISELVITYS..... | 7 |
| 3.2 | Kiimasuo (kohde 1) | 8 |
| 3.3 | Kiimasuon reunakankaat (kohteet 2 ja 3) – Lehmonsuo (kohde 4)..... | 8 |
| 3.4 | Paloniemi (kohde 5)..... | 9 |
| 3.5 | Kotilahti (kohde 6) | 9 |
| 3.6 | Kangasajuruohon esiintymät..... | 10 |
| 5. | YHTEENVETO | 12 |
| 6. | KIRJALLISUUS..... | 12 |



Ympäristökonsultointi Welling Ky

Mika Welling, FM

maastotyöt ja raportointi

Yhteystiedot:

s-posti: mika.welling@ykw.fi, puh: 040 575 3149

Raportti sisältää Maanmittauslaitoksen Avoimien aineistojen tiedostopalvelun ortokuva-, ja peruskartta-aineistoa, 7-9/2020 (CC 4.0 -lisenssi).

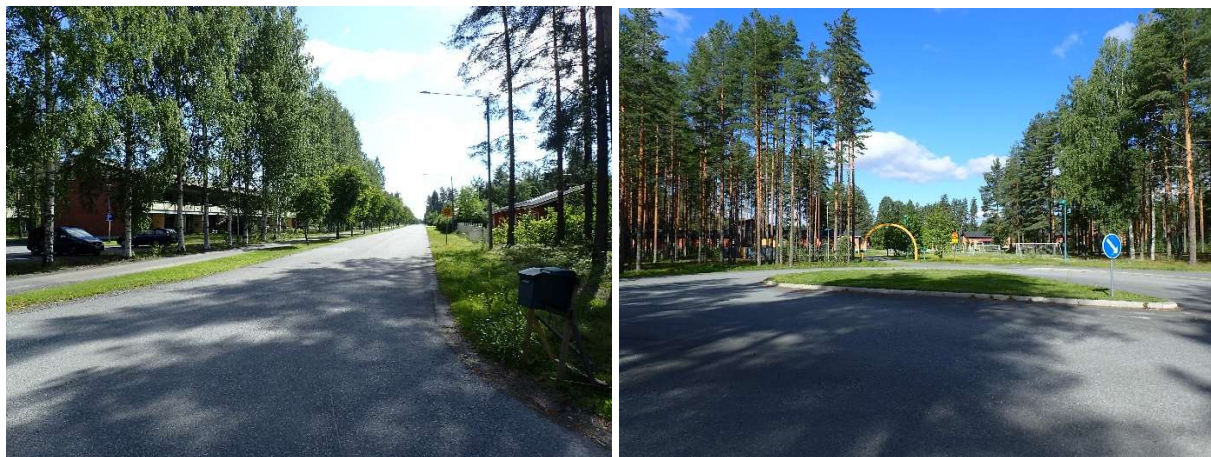
perässä: NT = silmälläpidettävä, VU = vaarantunut, EN = erittäin uhanalainen, CR = erittäin uhanalainen

3. ALUEEN YLEISKUVAUS

Selvitysalue sijaitsee Liperin Ylämyllyn taajaman länsi- ja eteläpuolella. Alue kuuluu eteläboreaalisella vyöhykkeellä Järvi-Suomen alueeseen (2b) ja suokasvillisuutensa puolesta *Sphagnum fuscum* -viettokaitaiden alueeseen. Alueen maaperässä vallitsevat hiekka ja karkea hieta. Alueen kallioperä on pääosiltaan grauvalkkaa ja kiilleliusketta/kiillegneissia (Paikkatietoikkuna 7/2020). Alavimmillaan ollaan Honkalammella 86.5 mmpy sekä Kiimasuon alueella noin 85-87 mmpy. Korkeimmat kangasmaat sijaitsevat noin 105-107 mmpy.

Honkalammen pohjoisosat ovat osa Liperin alueella olevaa laajempaa harjujaksoa. Kaava-alueen pohjoisosat ovatkin pääosin kuivia ja kuivahkoja mäntykankaita. Alueen keski- ja eteläosat ovat puolestaan pääosin tuoreita ja lehtomaisia kankaita. Alueen keskiosassa on laaja Lehmosuon - Kiimasuon suoalue. Suota on myös Honkalammen Kotilahden rannalla. Myös alueen muutamien purojen ja ojien ympäristöihin liittyy korpisuutta.

Selvitysalueesta noin kolmannes (n. 1.6 km²) on taajama -rakennettua aluetta. Alueen keski- ja pohjoisosassa on runsaasti omakotitaloasutusta sekä Ylämyllyn liikekeskus. Alueen luoteisosassa sijaitsee Honkalampi-keskus. Alueen eteläosassa on maaseutumaista haja-asutusalueita noin 50 hehtaaria.



Kuvat 2 ja 3. Vasemmalla taajama-alueen läpi kulkevan Honkatien asutusta, oikealla Honkatien länsipää ja Honkalampi-keskuksen piha-alue.

Maisemakuvultaan kaava-alue on osaltaan rakennettua ja osaltaan maaseutumaista. Valtatie 9:n ja Ylämyllyn taajaman rakentamattomassa ympäristössä maisemakuvaa hallitsevat avoimet mäntypuustoiset kankaat. Luonnonmaisemaltaan arvokkainta aluetta edustavat Honkalammen itäreunan Paloniemi, Honkalammen keskuslaitosta ympäröivät kankaat sekä kaava-alueen keskiosan Kiimasuon pohjois- ja eteläpuoliset kankaat, jotka ovat myös tärkeitä lähivirkistysalueita omakotitaloalueelle ja näillä alueilla kulkeekin useita polkuja.

3.1 Suojelualueet ja uhanalaiset lajit

Selvitysalueen pohjoisreunaan junaradan varteen sijoittuu seitsemän erityisesti suojeltavan lajin suojelualue-rajasta (kuva 6). Alueen koillisnurkkaan rajautuu Nuottilammen yksityinen

suojelualue sekä Jaamankankaan alueen soidensuojeluohjelmaan kuuluva alue. Selvitysalueesta noin puolet kuuluu Honkalammen vedenhankintaa varten tärkeälle pohjavesialueelle, jonka pohjavedestä pintavesi- tai maaekosysteemi on suoraan riippuvainen.

Kaava-alueen keskiosan Kiimasuo on soidensuojelun täydennysohjelmaan kuuluva alue. Suon pinta-ala on 34 hehtaaria ja se on luonnonarvoiltaan merkittävä lettosuo. Suo on tulossa perustettavaksi suojelualueeksi.

Selvitysalueelle sijoittuvat huomionarvoiset lajit on esitetty taulukossa 1 sekä kuvassa 7.

Taulukko 1. Selvitysalueen huomionarvoiset lajit (Ympäristöhallinnon Hertta-tietokanta 8/2020).

| Tieteellinen nimi | Suomeksi | valtak. | alueel. | Lsa | dir. | vastuu |
|----------------------------------|-------------------------|---------|---------|-----|------|--------|
| <i>Sphagnum contortum</i> | käyrälehtirahkasammal | NT | RT | | | |
| <i>Pamponerus germanicus</i> | saksanpetokärpänen | NT | | U | | |
| <i>Coleophora amellivora</i> | kulopussikoi | EN | | E | | |
| <i>Delplanqueia dilutella</i> | pikkuarokoisa | EN | | E | | |
| <i>Epiblema graphanum</i> | kärsämölaikkukääriäinen | NT | | | | |
| <i>Eucosma suomiana</i> | suomenpeilikääriäinen | VU | | U | | |
| <i>Hemaris tityus</i> | ruusuruohokiittäjä | NT | | | | |
| <i>Merrifieldia leucodactyla</i> | ajuruohosulkanen | VU | | | | |
| <i>Phengaris arion</i> | muurahaissinisiipi | CR | | E | X | |
| <i>Pyrausta cingulatus</i> | nunnakirjokoisa | EN | | E | | |
| <i>Rhopobota stagnana</i> | ruusuruohokääriäinen | VU | | U | | |
| <i>Scrobipalpa artemisiella</i> | timjamijäytäjäkoi | VU | | U | | |
| <i>Sopronia humerella</i> | paahdeväkaskoi | EN | | E | | |
| <i>Trichosea ludifica</i> | pihlajayökkönen | VU | | | | |
| <i>Psophus stridulus</i> | palosirkka | VU | | E | | |
| <i>Haplothrips acanthoscelis</i> | | NT | | | | |

(valtak. = valtakunnallinen uhanalaisuus, alueel. = alueellinen uhanalaisuus, Lsa = asetuksen 471/2013 mukaan uhanalainen U / erityisesti suojeltava E, dir. = lintudirektiivin liitteen I tai luontodirektiivin liitteen II ja IV laji, vastuu = Suomen kansainvälinen erityisvastuulaji)

Selvitysalueella sijaitsee useiden uhanalaisten perhoslajien esiintymiä ja elinympäristöjä. Pääosa esiintymistä sijoittuu junaradan varressa oleville erityisesti suojeltavan lajin suojelualueille.



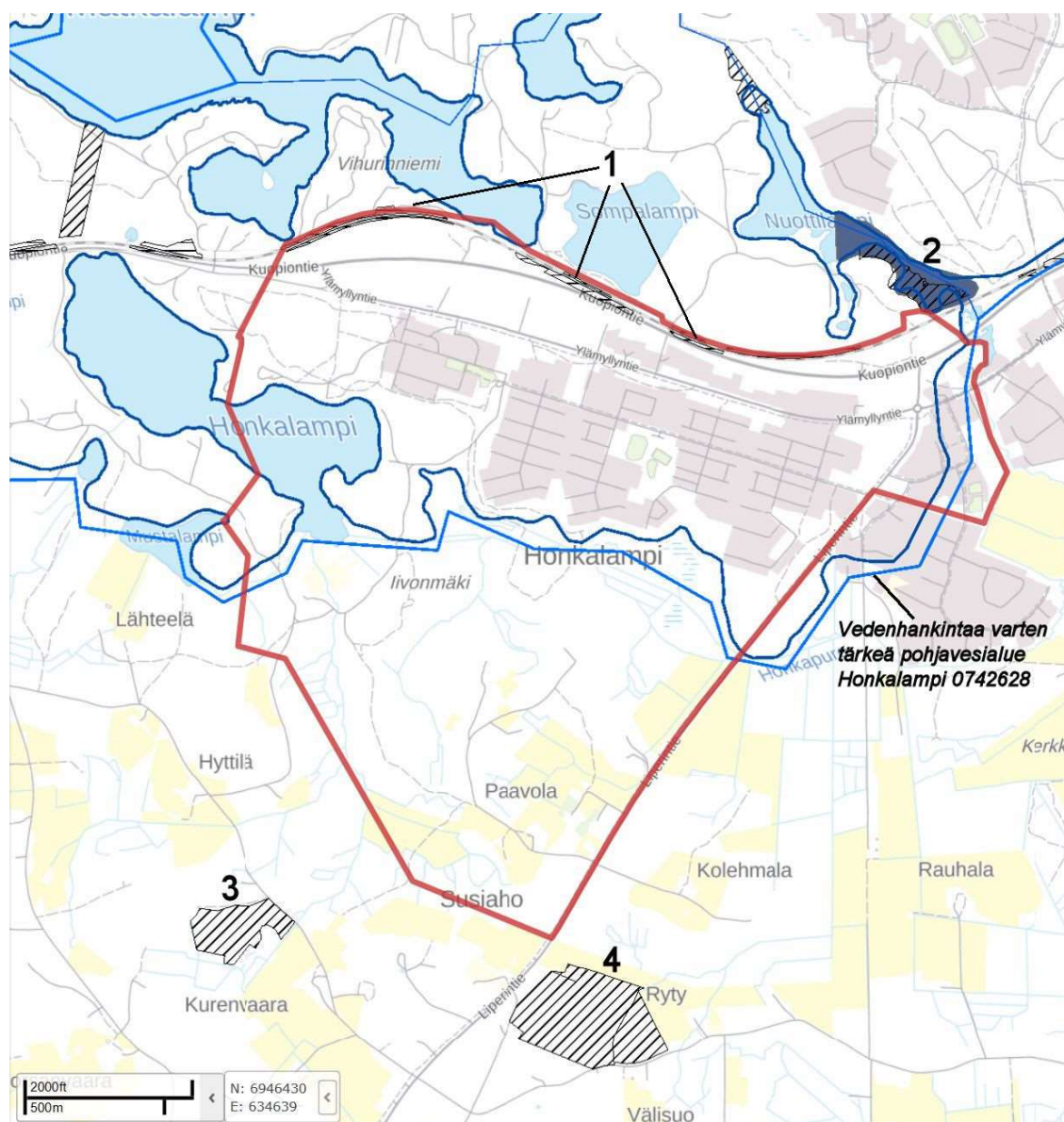
Kuvat 4 ja 5. Vasemmalla junaradan alueen erityisesti suojeltavan lajin elinympäristöä, oikealla

alueella kasvavaa kangasajuruohoa.

Kangasajuruoho

Maastotöissä havaittu kangasajuruoho (*Thymus serpyllum subsp. serpyllum*) on alueellisesti uhanalainen (RT) laji, jota esiintyy Liperin alueella verrattain yleisesti. Kasvin elinympäristönä ovat kuivat, paahteiset kankaat ja harjurinteet sekä ravinteiset kalliit, kuivat kedot ja hiekkaiset tienvarret. Elinvoimaisimmat esiintymät ovat teiden varsilla. Kasvin leviämiskyky on huono. Lajin hoitotarpeena on umpeenkasvun estäminen ja avoimuuden lisääminen (Saaristo ym. 2010).

Kangasajuruoho on erittäin tärkeä harjusinisiiven (*Scolitantides vicrama*) ja muurahaissinisiiven (*Phengaris arion*) toukkien ravinnonlähde. Muurahaissinisiipi on äärimmäisen uhanalainen (CR, Critically Endangered), luonnonsuojeluasetuksella rauhoitettu ja luontodirektiivin liitteen IV laji. Lajilla on kaava-alueella yksi esiintymä suojelualueiden ulkopuolella.

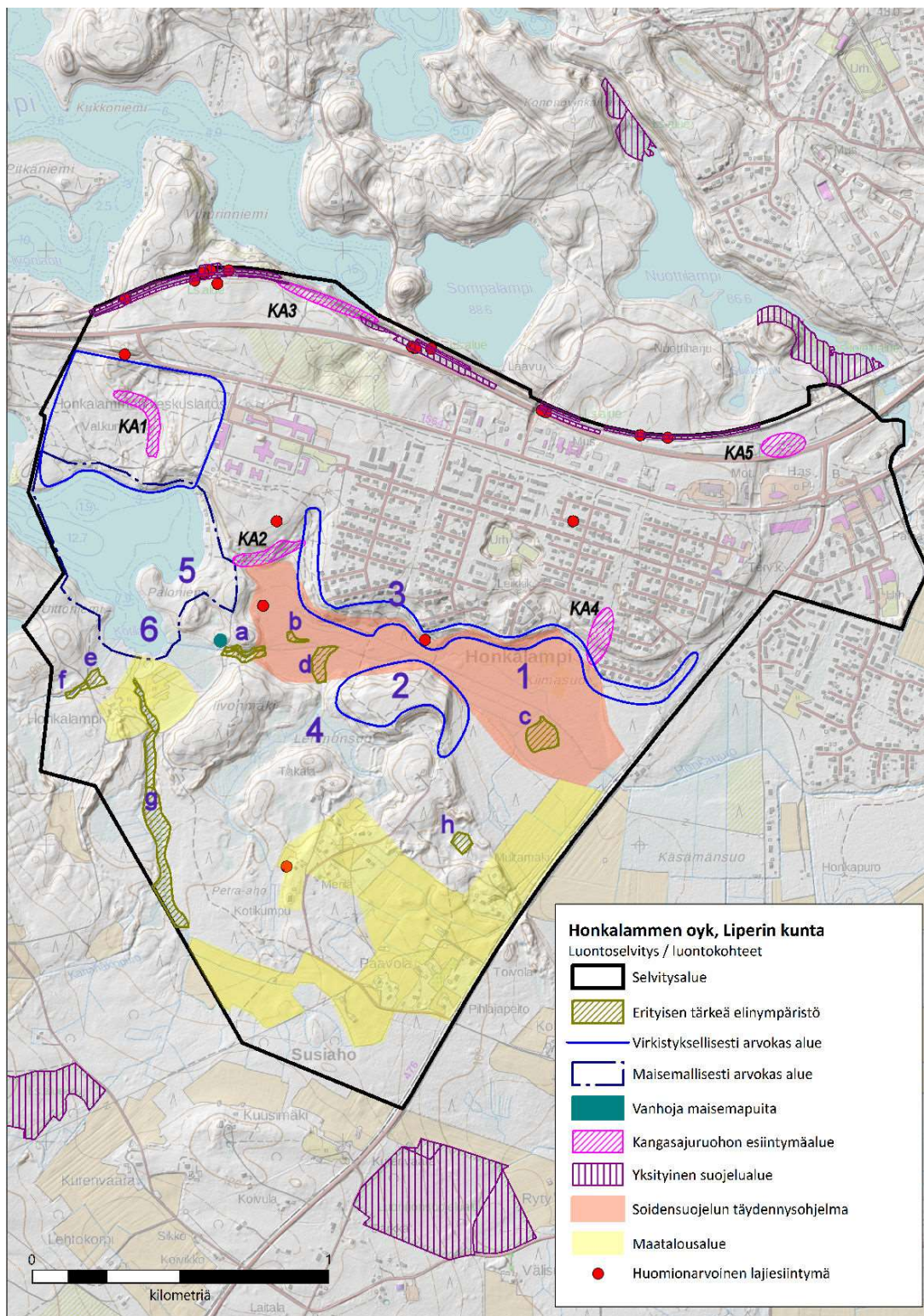


Kuva 6. Selvitysalue ja lähialueen suojelualueet (1 = Honkalammen erityisesti suojeltavan lajin suojelualue ERA204123), 2 = Nuottilammen yksityinen suojelualue YSA205762 ja Jaamankankaan alueen soiden soidensuojeluohjelman alue SSO070191, 3 = Lisäkummun luonnonsuojelualue YSA073692, 4 = Susiahon luonnonsuojelualue YSA076894 ja Susiahon luonnonsuojelualue 2 YSA207722).

4. KASVILLISUUS JA LUONTOTYYPPISELVITYS

Luontoselvityksen maastotyöt kohdennettiin pääosin alueille, joista ei ollut olemassa olevaa luontotietoa. Maastotöiden yhteydessä tarkastettiin myös eräitä Metsäkeskuksen erityisen tärkeiksi elinympäristöiksi rajattuja kuvioita.

Maastotöiden tulokset esitetään seuraavassa kohdekuvauksena sekä kuvassa 7.



Kuva 7. Selvitysalue ja huomionarvoiset kohteet.

3.2 Kiimasuo (kohde 1)

Kiimasuon 34 hehtaarin alue on alueellisesti arvokas suokokonaisuus, jossa on useita lettosuoluontotyypppejä. Suo on inventoitu soidensuojelun täydennysohjelmaa varten ja suolle sijoittuu uhanalaisista luontotyypeistä rimpiletto (CR), lettoräme (CR), lettonevaräme (CR) ja ruohokorpi (EN). Suolla tavattavia huomionarvoisia lajeja ovat punakämmekkä, suovalkku (RT), käyrälehtisammal (RT), äimäsara (RT), korpisara (RT), kultsirppisammal (RT) ja punasirppisammal. Suolla kasvaa myös alueellisesti uhanalaista vilukkoa (RT = alueellisesti uhanalainen eteläborealisella Järvi-Suomen alueella 2b).



Kuvat 8 ja 9. Kiimasuo ja siellä kasvavaa suovalkkuja, joka on koko maassa rauhoitettu ja alueellisesti uhanalainen kasvilaji.

Suolle on Metsäkeskuksen avoimessa aineistossa merkitty erityisen tärkeiksi elinympäristöiksi:

- kohde a: puro; rajautuu itäosastaan Kiimasuohon. Saniaislehto, jossa lajistossa muun muassa käenkaali, oravanmarja, sananjalka, korpi-imarre, hiirenporras, velholehti, vadelma, ja kangaskorte. Puusto koostuu järeistä männyistä, koivuista ja harmaalepistä.
- kohde b-c: vähäpuustoinen suo.
- kohde d: noro

Kaavamerkintäsuositus: Kiimasuo = SL, Metsäkeskuksen kohteet = luo-1.

3.3 Kiimasuon reunakankaat (kohteet 2 ja 3) – Lehmonsuo (kohde 4)

Kiimasuon pohjoispuolella olevat rantakankaat ovat lähivirkistykseksi arvokkaita harjumetsiä. Kiimasuon läpi kulkeva, ojaksi peratun Honkapuron yli menee silta lähialueen omakotitaloalueelta suon eteläpuolen harjulle.

Kiimasuon eteläpuolen harju on vanha maa-ainesten ottoalue. Harjun ottamaton itä- ja pohjoisrinne on myös virkistykseksi arvokasta aluetta. Alueella harrastetaan ulkoilua ja marjastusta. Harjun metsät ovat harvennettuja varttuneita kasvatusmänniköitä. Maa-ainesten ottoalue on potentiaalinen huomionarvoisten perhoslajien elinympäristö, joskaan kangasajuruohoa ei sieltä havaittu.

Harjun länsipuolinen Lehmonsuo on laajalti jo kertaalleen harvennettua, koivupuustoista rämemuuttumaa ja turvekangasta.



Kuvat 10 ja 11. Honkapuron ylittävä silta ja Kiimasuon pohjoispuolista järeämäntyistä harjukangasta.

3.4 Paloniemi (kohde 5)

Honkalammen itäpuolelle sijoittuvan Paloniemen metsät ovat pääosin varttuneita ja uudistuskypsiä harvennettuja kasvatusmäntykankaita. Rannassa on vanhoja kilpikaarnaisia mäntyjä. Niemi on maisemallisesti arvokas erityisesti rannan vanhojen puiden takia. Paloniemen itäreunassa tien varressa sijaitsee kuusi kappaletta vanhoja erittäin järeitä mäntyjä, jotka suositellaan jätettäväksi maisemapuiksi.



Kuvat 12 ja 13. Vasemmalla Paloniemen järeää rantametsää, oikealla tien varressa olevia vanhoja mäntyjä.

3.5 Kotilahti (kohde 6)

Honkalammen Kotilahteen laskee kaksi puroa, toinen kaava-alueen itäpuolelta Mustalammesta ja toinen, Kanahäkinpuro etelästä.

Mustalammesta laskevasta purosta on Metsäkeskuksen avoimessa aineistossa merkitty osa erityisen tärkeäksi elinympäristöksi (kuva 7, kohde e). Maastokartoituksessa myös tämän kohteen länsipuolinen puroalue arvioitiin metsälain tarkoittamaksi erityisen tärkeäksi elinympäristöksi noin 80 metrin matkalta (kohde f). Purouoma kulkee syvässä uomassa ja sen ympäristö on kapealti lehtomaista kangaskorpea, jossa kasvilajistossa tavataan muun muassa korpi-imarre, hiirenporras, oravanmarja, orvokit, sudenmarja, mustikka, mansikka,

korpikarhunsammal, isomyyränsammal ja lehväsammaleet. Uoman varren puusto on koivua sekä harmaa- ja tervaleppää. Puroa ympäröivät kankaat ovat kaava-alueen reunalle tultaessa nuoria lehtipuuvaltaisia metsiä ja tien läheisyydessä varttuneita kasvatusmänniköitä.

Kanahäkinpurosta on valtaosa kuvioitu Metsäkeskuksen toimesta erityisen tärkeäksi elinympäristöksi (kohde g).

Kaavamerkintäsuositus: molemmat kohteet = luo-1, metsälain tarkoittama elinympäristö.



Kuvat 14 ja 15. Vasemmalla Mustalammesta laskevan puron uomaa, oikealla Kanahäkinpuron vartta.

3.6 Kangasajuruohon esiintymät

Kangasajuruohoa tavattiin kaava-alueelta viideltä alueelta (kuva 7, kohteet KA1-KA5). Jokaisella alueella esiintymiä oli useita. Esiintymät sijaitsivat tien- tai rautatien penkereillä sekä maa-ainesten ottopaikoilla.

Tienpientareiden sopivuus paahdelajeille riippuu tien penkereen suuntautuneisuudesta, leveydestä, jyrkkyydestä sekä maaperästä ja kasvillisuuden peitteisyydestä. Etelään tai lounaaseen suuntautuneet, jyrkät hiekkapohjaiset penkereet, joissa on paljasta mineraalimaata, voivat vastata kasvupaikkaolosuhteiltaan harjujen paahderinteitä. Arvokkaimpia ovat vanhat pientareet, joiden kasvillisuus on ehtinyt kehittyä monimuotoiseksi (Tukia ym. 2015).

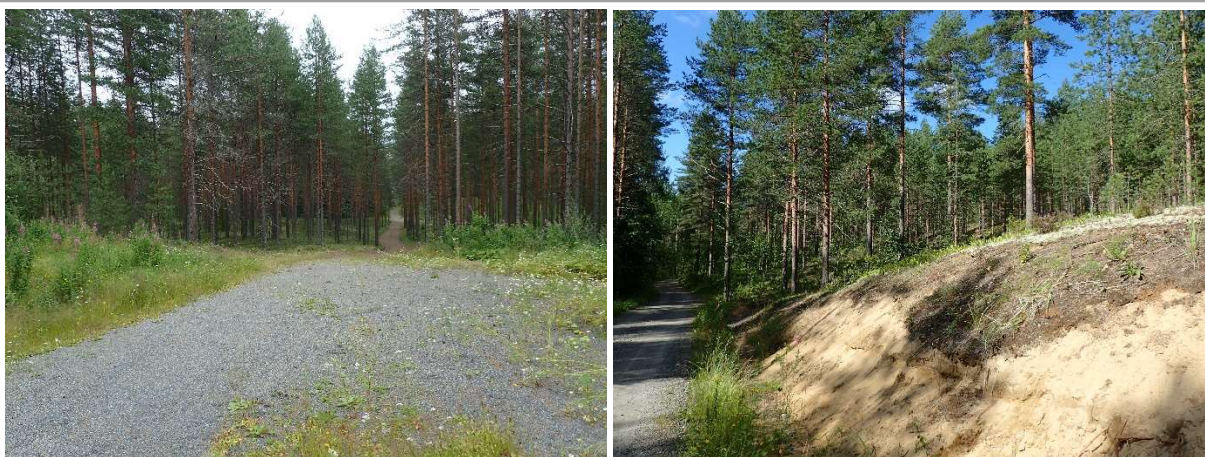
Seuraavassa on lyhyet kuvaukset kohteilta.

Honkalampi-keskus KA1

Honkalammen keskuslaitosta ympäröivät kankaat ovat tuoreita, uudistuskypsiä mäntykankaita. Paikoin on sekä kuivahkoja että lehtomaisia kangasjuotteja. Alueella sijaitsevien ajourien/reittien varsilta löytyi kangasajuruohoa ainakin viisi eri esiintymää.

Lampitie KA2

Lampitien kankaat ovat nuoria ja varttuneita kuivahkoja mäntykankaita, paikoin myös kuivia laikkuja. Tien varressa kasvaa kangasajuruohoa yleisenä. Paikoin esiintymät ovat kasvamassa umpeen. Esiintymien pohjoispuolella alle sadan metrin etäisyydellä on kangasajuruohosta riippuvaisen nunnakirjokoisan esiintymätieto.



Kuvat 16 ja 17. Kangasajuruohon kasvupaikkoja: vasemmalla Honkalampi-keskuksen alue, oikealla Lampitien vartta.

Radanvarsi KA3

Kaava-alueella on radan varressa rajattu erityisesti suojeltavan lajin elinympäristöinä. Radan varressa on kangasajuruohoa yleisesti (kuvat 4 ja 5).

Taajama KA4

Omakotitaloalueiden väliin jätetty kangas on lähivirkistysmetsää, jossa kulkee kävely- ja pyöräilypolku. Kuivahkon ja tuoreen mäntykankaan mosaiikkia, puusto on varttunutta ja uudistuskypsää mäntyä. Pohjakerroksessa kasvaa kangasajuruohoa useiden neliömetrien alueella.



Kuvat 18 ja 19. Omakotitaloalueiden välisten kankaiden polkujen reunoissa on kangasajuruohon kasvupaikkoja.

Valtatie 9 KA5

Valtatien pohjoispuolella olevalla pienellä maa-ainesten otto paikalla kasvaa runsaasti kangasajuruohoa useiden neliömetrien alueella. Metsät ovat nuoria harvennettuja kasvatusmänniköitä.

Kangasajuruohoesiintymien kaavamerkintäsuositus: luo-2: kangasajuruohoesiintymä.

5. YHTEENVETO

Honkalammen osayleiskaava-aluetta luonnehtii toisaalta taaja-asutus ja toisaalta maaseutumainen haja-asutus. Taajama-asutuksen yhteyteen sijoittuu virkistyksellisesti ja maisemallisesti arvokkaita alueita erityisesti Kiimasuon pohjois- ja eteläpuoleisille mäntykankailla. Maisemallisesti erityisen arvokasta aluetta ovat Paloniemi sekä Honkalampi-keskusta ympäröivät mäntykankaat.

Kiimasuo on alueellisesti merkittävä, useita uhanalaisia suoluontotyyppejä sisältävä lettosuokokonaisuus. Suo toimii asutuksen välittömässä läheisyydessä myös lähivirkistysalueena. Kaava-alueella on useita pienialaisia metsälain mukaisia suojeltavia elinympäristöjä lähinnä Kiimasuolla sekä kaava-alueen purojen varsilla.

Liperin seudulle ominaisia harvinaisia luontoarvoja ovat kangasajuruohon kasvupaikat sekä tästä kasvista riippuvaiset perhoslajit. Ajuruohoosiintymiä tulisi pyrkiä huomioimaan maankäytön suunnittelussa siten, että esiintymiä ei hävitettäisi rakentamisen yhteydessä.

Luontokohteita koskevat kaavamerkintäsuositukset ovat:

- Luo-1 = metsälain 10§ mukaiset kohteet, säilytettävä luonnontilaisina
- Luo-2 = kangasajuruohoosiintymä
- SL = Kiimasuon lettoalue

6. KIRJALLISUUS

Eurola, S. (1999). Kasvipeitteemme alueellisuus. Oulanka reports nro 22. Oulanka biological station. University of Oulu.

Hämet-Ahti, L., Suominen, J., Ulvinen, T. ja Uotila, P. (toim.) (1998). Retkeilykasvio. Luonnontieteellinen keskusmuseo, Kasvimuseo. Helsinki.

Hyvärinen Esko, Juslén, Aino, Kempainen, Eija, Uddström, Annika, Liukko, Ulla-Maija (toim.)(2019). Suomen lajien uhanalaisuus – Punainen kirja 2019. Ympäristöministeriö & Suomen ympäristökeskus, Helsinki. 704 s.

Kontula Tytti ja Anne Raunio (toim.) (2018). Suomen luontotyyppien uhanalaisuus 2018, osat 1 ja 2. Suomen Ympäristö- sarja, nro 5. Suomen ympäristökeskus ja Ympäristöministeriö 2018.

Laine, J. ja Vasander, H. (2005). Suotyypit ja niiden tunnistaminen. Metsäkustannus Oy. Hämeenlinna.

Liukko, Ulla-Maija, Heikki Henttonen, Ilpo K. Hanski, Kaarina Kauhala, Ilpo Kojola, Eeva-Maria Kyheröinen ja Janne Pitkänen (2016). Suomen nisäkkäiden uhanalaisuus 2015. Ympäristöministeriö, Suomen ympäristökeskus. 34 s.

Meriluoto, M. ja Soininen, T. (1998). Metsäluonnon arvokkaat elinympäristöt. Tapio.

Saaristo Lauri, Ilpo Mannerkoski ja Heidi Kaipainen-Väre (2010). Metsätalous ja uhanalaiset lajit. Metsäkeskus Tapio. 19 s.

Tukia Harri, Julia Hämäläinen ja Terhi Rytteri (toim.) (2015). Harjumetsien paahdeelin ympäristöverkostot. Suomen ympäristökeskuksen raportteja 2 / 2015. Suomen ympäristökeskus.