



# Liperin Pärnävaaran kaava-alueen arkeologinen inventointi 2023

Ville Laakso  
Maanala Oy

**MAAN**  
**ALA**

## Sisällys

|  |    |
|--|----|
| Tutkimuksen perustiedot .....                | 3  |
| 1. Tausta ja tutkimustehtävä.....            | 4  |
| 2. Työn lähtötilanne ja menetelmät.....      | 4  |
| 3. Havainnot .....                           | 7  |
| 3.1. Historiallinen maankäyttö .....         | 7  |
| 3.2. Maastohavainnot.....                    | 9  |
| 3.2.1. Yleiset havainnot ja topografia ..... | 9  |
| 3.2.2. Arkeologinen kohde.....               | 10 |
| 1. Liperi Pärnävaarantie .....               | 10 |
| 4. Lähteet .....                             | 12 |
| 5. Yhteenveto .....                          | 12 |

## Tutkimuksen perustiedot

Kohde: Liperi, Ylämyllyn alueen asemakaavan muutos ja laajennus (Pärnävaara)

Tutkimuksen tyyppi: arkeologinen inventointi

Tavoite: selvittää, onko alueella arkeologisia kohteita

Kenttätyöaika: 6.–7.8.2023

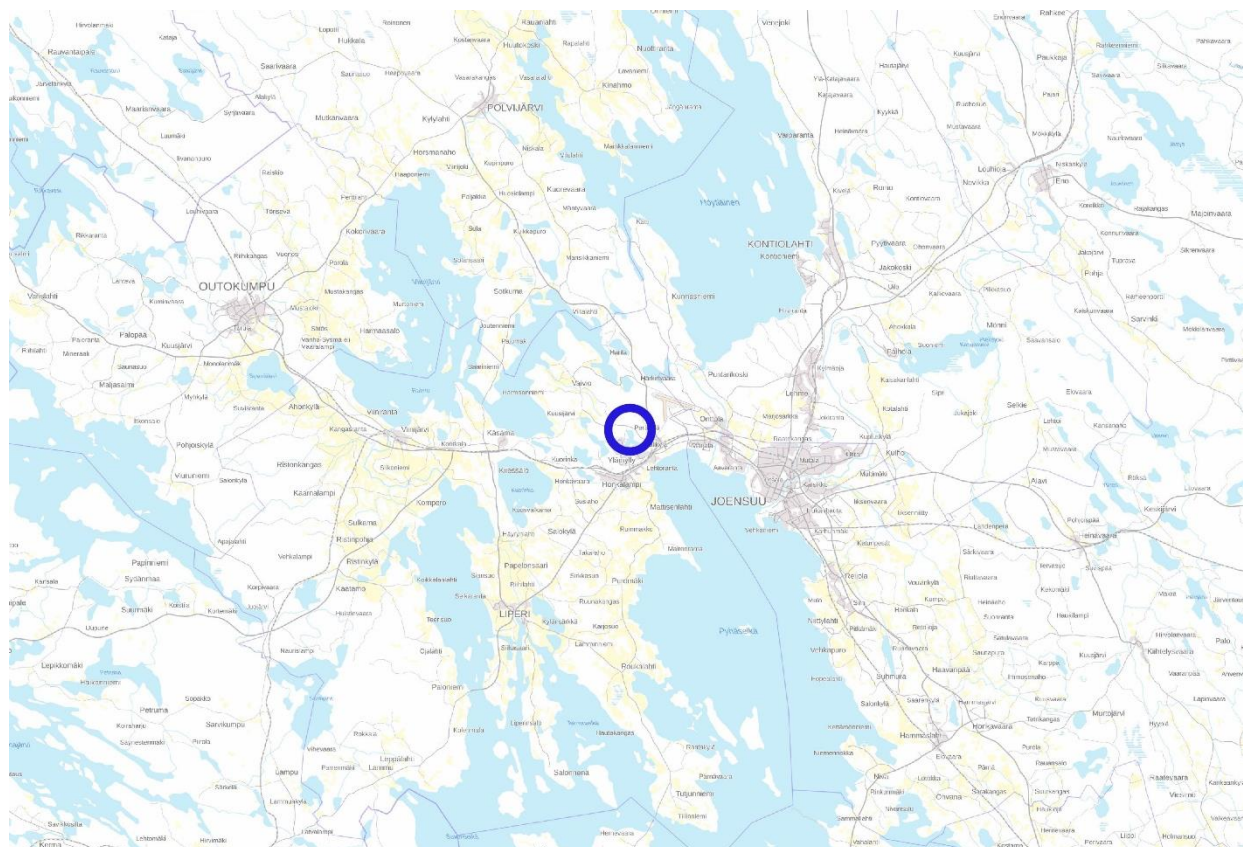
Tutkija: FT Ville Laakso, Maanala Oy

Tilaja: Liperin kunta

Aiemmat arkeologiset tutkimukset: inventointi Pekka Sarvas 1966, inventointi Petro Pesonen 2002

Tutkimuksessa talletetut esinelöydöt ja näytteet: –

Tulos: hankealueelta todettiin yksi kiinteäksi muinaisjännökseksi tulkittavissa oleva kohde, historiallisen ajan hiilimiilu



Kuva 1. Lähestymiskartta: Tutkimusalueen sijainti sinisellä ympyröitynä. Pohjakartta: Maanmittauslaitos.

Raportin karttakoordinaatit on ilmoitettu ETRS-TM35FIN-järjestelmässä. Valokuvat: Ville Laakso/Maanala Oy. Alkuperäinen arkistoaineisto digitaalisine valokuvineen: Maanala Oy. Raporttikopiot pdf-muodossa: Museoviraston arkisto, alueellinen vastuumuseo ja työn tilaaja.

*Kansikuva: loivana kumpareena erottuva hiilimiilu (inventointikohde Pärnävaarantie) hankealueen koillisosassa.*

## 1. Tausta ja tutkimustehtävä

Liperin kunta oli vuonna 2023 valmistelemassa asemakaavan muutosta ja laajennusta Ylämyllyn Pärnävaaran alueelle. Hankkeen vuoksi alueelta teetettiin arkeologinen selvitys (inventointi).

Kunta tilasi selvityksen Maanala Oy:ltä; sopimus sen tekemisestä solmittiin tilaajan ja Maanala Oy:n välille 12.7.2023. Inventoinnin vastuuhenkilö oli arkeologi FT Ville Laakso, joka teki myös maastotyön.

Hankealueen laajuus oli 54,7 hehtaaria. Alueelta ei ennen vuotta 2023 ollut rekisteröity arkeologisia kohteita.

Inventoinnin tavoitteena oli hankkia ajantasaiset arkeologiset tiedot kaava-alueen arkeologisista kohteista. Maastotyö tehtiin kahtena päivänä elokuussa 2023.

## 2. Työn lähtötilanne ja menetelmät

Selvitysalue kattoi Pärnävaaran urheilukeskuksen alueen ja sen ympäristöjä Ylämyllyn taajaman pohjoispuolella (ks. kuvia 1 ja 2).

Tiedossa ei ole, ovatko vuosien 1966 (Sarvas) ja 2002 (Pesonen) Liperin perusinventointien maastotyöt yltäneet vuoden 2023 hankealueelle. Muita arkeologisia selvityksiä siellä ei ole tehty.

Vuoden 2023 inventoinnissa etsittiin kaiken tyyppisiä ja -ikäisiä arkeologisia kohteita, mutta kohdealuetta pidettiin erityisen potentiaalisena elinkeinohistoriallisten kohteiden, esimerkiksi terva- ja hiilihautojen, osalta.

Inventointi aloitettiin tausta- ja arkistotutkimuksella, jossa käytiin läpi aluetta koskevat relevantit historialliset kartat, paikallishistoriallista kirjallisuutta (käytännössä: Tuomi 1984) ja erilaisia arkistoaineistoja.

Esitöissä koko kaava-alue tutkittiin kartta-analyyysien, Maanmittauslaitoksen historiallisten ilmakuvien ja avoimen laserkeilausaineiston (0,5 pistettä neliömetrillä) sekä Geologian tutkimuskeskuksen maaperäkartta-aineiston perusteella. Lisäksi kiinnitettiin huomiota paikannimistöön, jota etsittiin Kotimaisten kielten keskuksen Nimiarkiston aineistoista.

Esitöiden perusteella potentiaalisiksi katsotut maastonkohdat tarkastettiin maastossa. Lisäksi tarkastettiin laajalti sellaisia alueita, joilla voi esiintyä esityöaineistoissa esille tulemattomia kohteita, esimerkiksi hiilihautoja.

Maastotöiden alkaessa oli olemassa alustavia suunnitelmia tulevasta maankäytöstä; maastotyössä kuitenkin tarkastettiin järjestelmällisesti koko hankealue kaikilta vähänkään arkeologisesti potentiaalisiksi katsotuilta osiltaan.

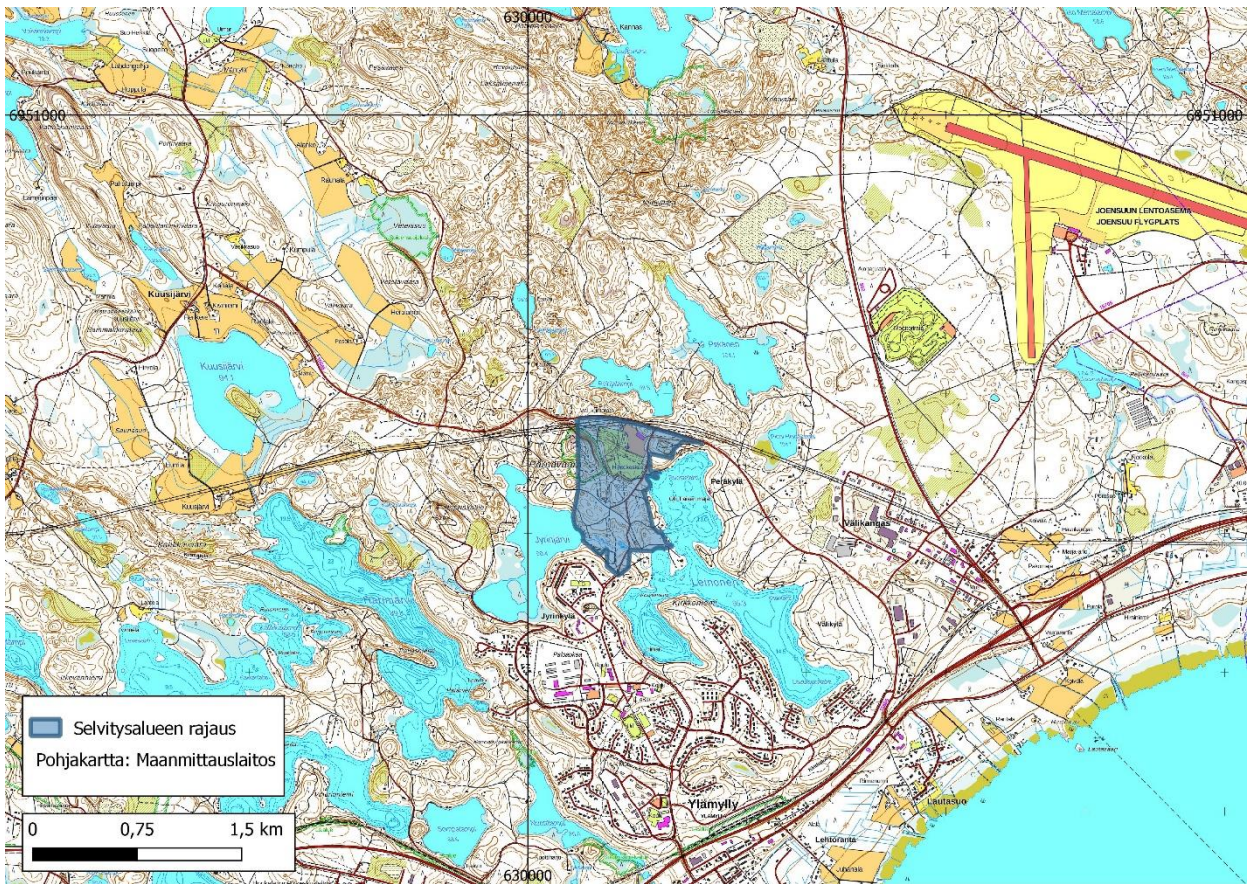
Maastotöiden kohdistumiseen vaikutti se, että hankealueen pohjoisosassa sijaitsevan urheilukeskuksen maasto on laajalti muokattua ja osin rakennettua ja siten arkeologian kannalta tuhoutunutta (ks. myös kuvia 4 ja 5). Lisäksi hankealueen koillisimmassa osassa oli laaja jo käytöstä poistunut hiekkakuoppa. Luoteisosassa sijaitseva Pärnävaaran suojelualue oli toimeksiannossa rajattu selvityksen ulkopuolelle (vihreällä vinoviivituksella rajattu alue kuvissa 3–5).

Maastotöissä kaivettiin potentiaalisiksi arvioituille paikoille lapiolla koekuoppia. Lisäksi käytettiin tarpeen mukaan maaperäkairaa ja metallinilmaisinta.

Inventoinnissa todettu arkeologinen kohde (ks. lukua 3.2.2. ja kuvaa 3) dokumentoitiin sanallisesti, valokuvaamalla ja mittauksin. Paikannukseen käytettiin GPS-laitetta.

Havainto-olot olivat molempina maastotyöpäivinä erinomaiset.

## MAANALA



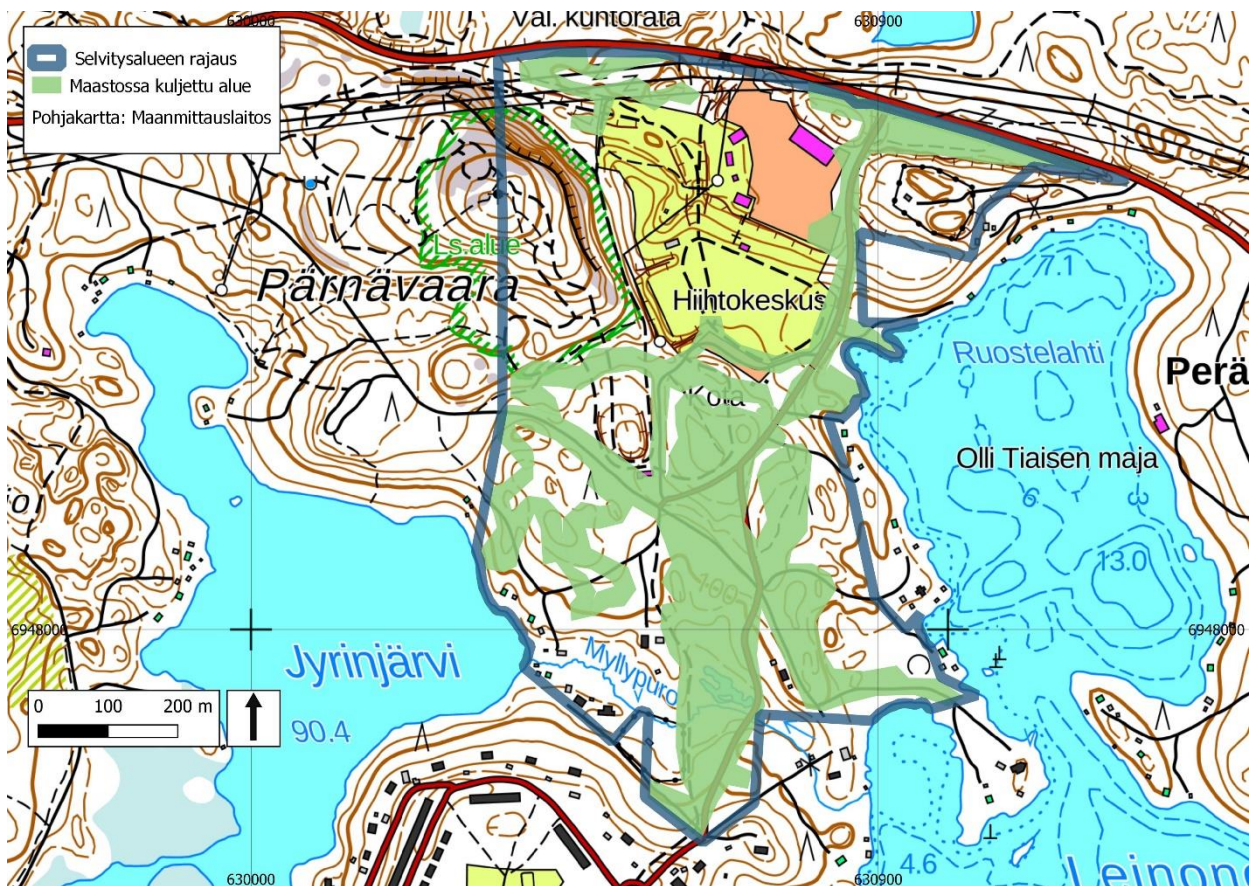
Kuva 2. Inventointialueen sijainti.



Kuva 3. Inventointialueelta todetun arkeologisen kohteen sijainti (punainen piste alueen koillisosassa).



Kuva 4. Inventointialueen korkeussuhteita Maanmittauslaitoksen laserkeilausaineiston perusteella.



Kuva 5. Inventointialue (rajattu sinisellä viivalla) ja maastossa tarkastetut alueet (vihreällä).

### 3. Havainnot

#### 3.1. Historiallinen maankäyttö

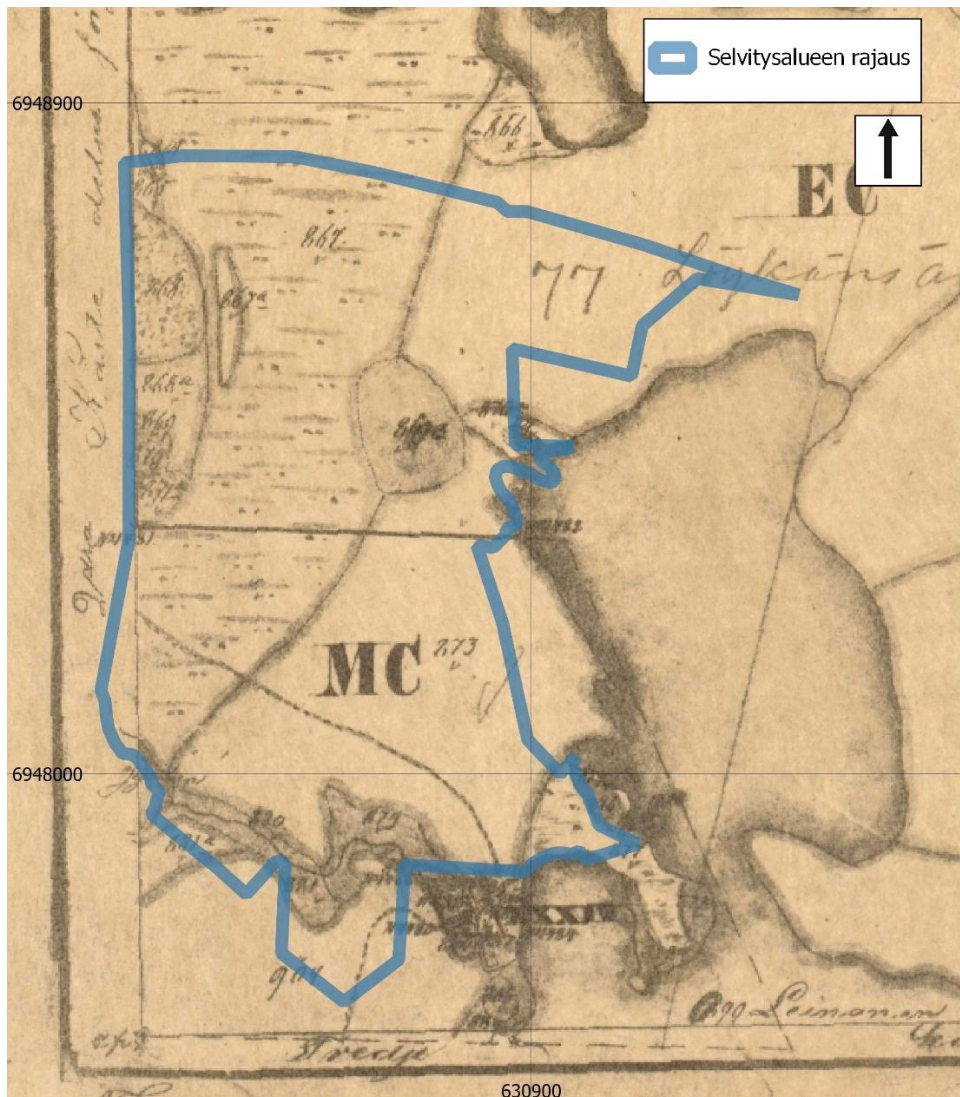
Vuoden 2023 tutkimusalue on historiallisen asutuksen näkökulmasta katsoen Liperin maakisterikylän reuna-alueita. Se on vanhojen karttojen ja muiden kirjallisten tietojen valossa ollut historiallisena aikana asumatonta ja maankäytöltään niukkaa aina 1900-luvulle saakka.

Isojakoa edeltävistä kartoista informatiivisimpia on Kansallisarkistossa säilytettävä päiväämätön yleiskartta, joka on peräisin 1700-luvun lopulta (Yleiskartta n. 1790). Siihen on merkitty ennen muuta historialliset tiet ja asutus – kumpiakaan ei ole inventointialueelle tai sen läheisyyteen merkitty.

Isojakokartta on 1800-luvun puolimaista (Thilén 1847). Siihen seutu on merkitty metsämaaksi – arkeologisiin kohteisiin viittaavia tietoja ei ole (ks. kuvaa 6). Pitäjänkartta on samalta ajalta (1847), ja sen antama kuva maankäytöstä on identtinen isojakokartan kanssa (ks. kuvaa 7).

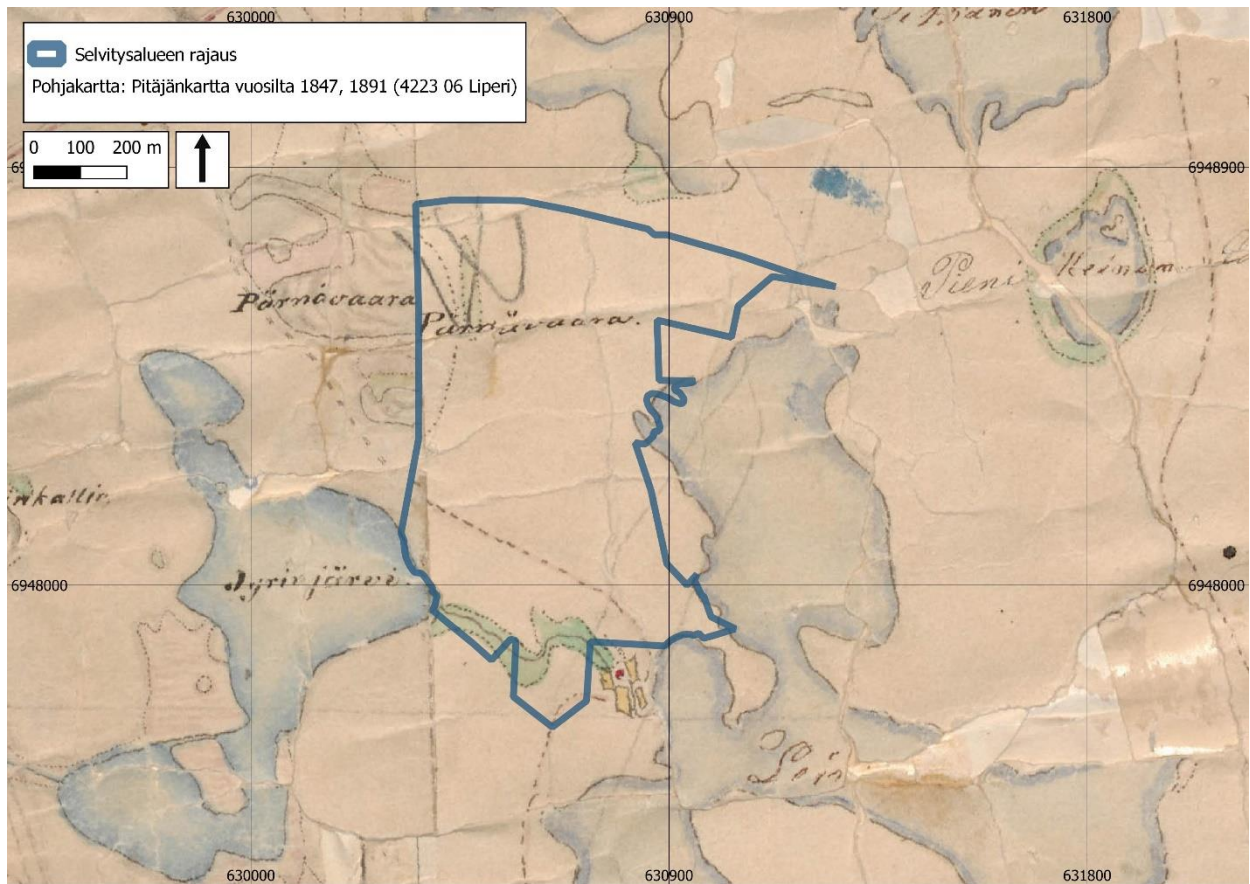
Maankäyttö alkaa voimistua vähitellen vasta 1900-luvulla. Senaatin karttaan (1915–17) on merkitty pari vähäistä tietä ja vuoden 1951 peruskarttaan niiden lisäksi ampumarata ja kaksi pientä peltoaluetta (ks. kuvaa 8).

Mainittakoon vielä, että se vesimylly, johon hankealueen eteläosan halki virtaavan *Myllypuron* nimi viittaa, on sijainnut hankealueen kaakkoispuolella ja on merkitty jo isojakokarttaan.

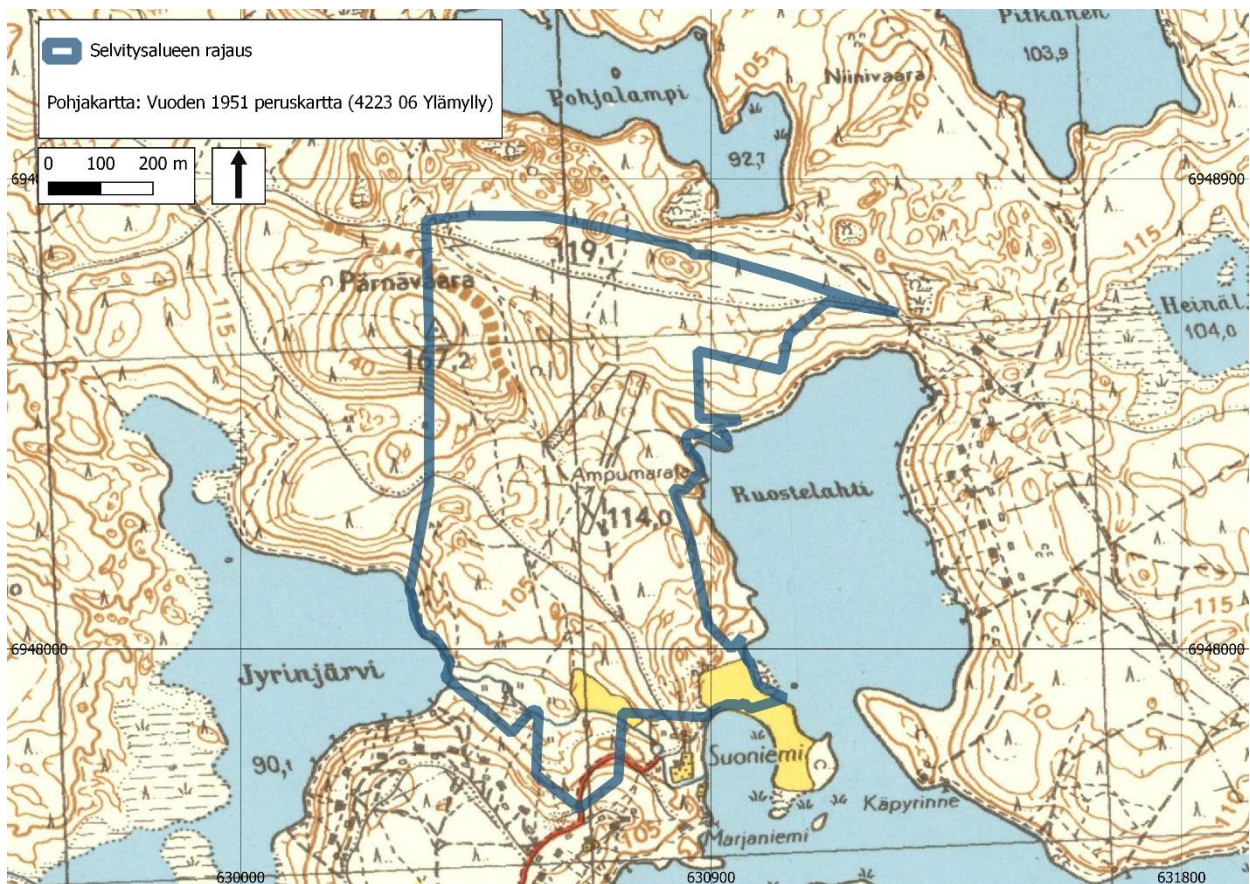


Kuva 6. Hankealue (sininen rajaus) isojakokartalla (Thilén 1847).

## MAANALA



Kuva 7. Hankealue (sininen rajaus) 1840-luvun pitäjänkartassa (Pitäjänkartta 1847).



Kuva 8. Hankealue vuoden 1951 peruskartalla.



## 3.2. Maastohavainnot

### 3.2.1. Yleiset havainnot ja topografia

Inventointialueen valtaosa on kumpuilevaa mäntymetsää, jossa maaperä on hyvin kivistä moreenia. Eteläisin osa on alavampaa ja paikoin vehmasta, lehtomaistakin. Maaperä on hienojakoisempaa.

Rantaviivaa on vähän – pisimmin lounaassa Jyrinjärvellä, jossa ranta on kuitenkin hyvin jyrkkä ja esimerkiksi pyyntikulttuurien asuinpaikoille siksi sopimaton. Hankealueelle ei sen topografian vuoksi muutenkaan osu esihistoriallisten pyyntikulttuurien kannalta erityisen hyvää asuinpaikka-aluetta.



Kuva 9. Tasaista mäntykangasta alueen koillisimmassa osassa lähellä Pärnävaarantien hiilimiilua.



Kuva 10. Kumpuilevaa metsämaastoa alueen lounaisosassa.

### 3.2.2. Arkeologinen kohde

#### 1. Liperi Pärnävaarantie

(uusi kohde, ehdotetaan rekisteröitäväksi kiinteänä muinaisjäännoksenä)

Tyyppi: työ- ja valmistuspaikat/hiilimiilut

Ajoitus: historiallinen

N 6948701 E 630963 (GPS-mittaus)

Aiemmat tutkimukset: –

Aiemmat löydöt: –

Vuoden 2023 löydöt: –

Kohde löytyi maastoa tarkastettaessa 7.8.2023. Se sijaitsee tasaisessa mäntymetsässä Pärnävaarantien eteläpuolella ja laajan vanhan hiekkakuopan pohjoispuolella.

Paikalla on tasalakinen kumpare, jonka halkaisija on noin 8 m ja korkeus 0,4 m. Pohjakaava

on pyöreähkö – alun perin ehkä kuusikulmainen.

Kumpareen keskelle tehdyssä lapionpistossa todettiin runsaasti hiiltä. Maaperä on hiekkaa.

Heti kumpareen reunan ulkopuolella erottui tasavälein 5–6 laakeaa kuoppaa, joiden laajuus on 1 x 0,5 m. Ne liittyvät epäilemättä kumpurakenteeseen.

Muodon ja hiilihavainnon perusteella kyseessä on kumpumainen hiilimiilu. Sen päällä kasvoi mäntyjä, joiden halkaisija oli noin 0,5 m, ja miilun iäksi voi arvioida muinaisjäännoksen edellyttämät satakunta vuotta.

Heti rakenteen eteläpuolella (reunasta lähimmillään 1,5 metrin päässä) kulkee lenkipolku. Se ei näytä vaurioittaneen kohdetta. Samalla suunnalla noin 10 metrin päässä miilun reunasta on vanhan hiekkakuopan jyrkkä reuna.

Miilun ympäristöä tarkastettiin, mutta muita rakenteita, esimerkiksi miiluun liittyvää asumusta, ei ollut havaittavissa.



Kuva 11. Pärnävaarantien hiilimiilu. Tekstissä mainittu polku oikealla. Lännestä.



Kuva 12. Pärnävaarantie-kohteen sijainti ja rajausehdotus (punainen vinoviivoitus).

#### 4. Lähteet

Pesonen, Petro 2002. *Liperin arkeologinen inventointi*. Pohjois-Karjalan museo.

Peruskartta 1951. *Karttalehti 4223 06 Ylämylly*. Maanmittaushallitus.

Pitäjänkartta 1847. *Karttalehti 4223 06*. Pitäjänkartasto, Maanmittaushallituksen historiallinen kartta-arkisto, Kansallisarkisto.

Sarvas, Pekka 1966. *Liperin pitäjän kiinteät muinajäännökset*. Museoviraston arkisto.

Senaatin kartta [*sine anno*, 1915–17]. *Karttalehti XXXI–XXXIV/53–56*. Senaatin kartasto, Maanmittaushallituksen historiallinen kartta-arkisto, Kansallisarkisto.

Thilén, G. 1847. *Karta öfver Konttilansalmi samfällighets ägor*. Liperi 5:2, Maanmittauslaitoksen arkisto.

Tuomi, Maija-Liisa 1984. *Suur-Liperin historia*. Joensuu.

Yleiskartta [*sine anno*, n. 1790]. Yleiskartta 111, Kansallisarkisto.

#### 5. Yhteenveto

Vuoden 2023 inventoinnissa hankittiin ajantasainen kuva Liperin Pärnävaaran kaava-alueen arkeologisesta kulttuuriperinnöstä. Aikaisempia havaintoja arkeologisista kohteista ei ollut.

Alue tutkittiin tausta- ja maastotyössä varsin kattavasti. Sieltä todettiin yksi kiinteäksi muinajäännökseksi tulkittavissa oleva kohde, historiallisen ajan hiilimiilu.

Ilomantsissa 30.8.2023

Ville Laakso

Arkeologi, FT

Maanala Oy