

# YLÄMYLLYN PÄRNÄVAARAN ASEMAKAAVA, LUONTOSELVITYS

Tilaaaja Liperin kunta/Jukka Haltilahti

Päiväys 7.11.2023

---

<b>Projektin nimi</b>	Ylämylly Pärnävaara, asemakaavan luontoselvitys
<b>Tilaaaja</b>	Jukka Haltilahti, Liperin kunta
<b>Työn tekijä(t)</b>	Niina Onttonen Jaa
<b>Päivämäärä</b>	7.11.2023
<b>Sivumäärä</b>	30 + liitteet

---

#### LIITTEET

- Liite 1.** Luontoarvokohteet
- Liite 2.** Huomionarvoiset kasvilajit
- Liite 3.** Vieraslajit
- Liite 4.** Pärnävaaran suojelupäätös

Finnmap Infra Oy  
Ratapihantie 11, 7. krs  
PL 114, 00521 Helsinki  
finnmap-infra.fi  
etunimi.sukunimi@finnmap-infra.fi

# SISÄLLYSLUETTELO

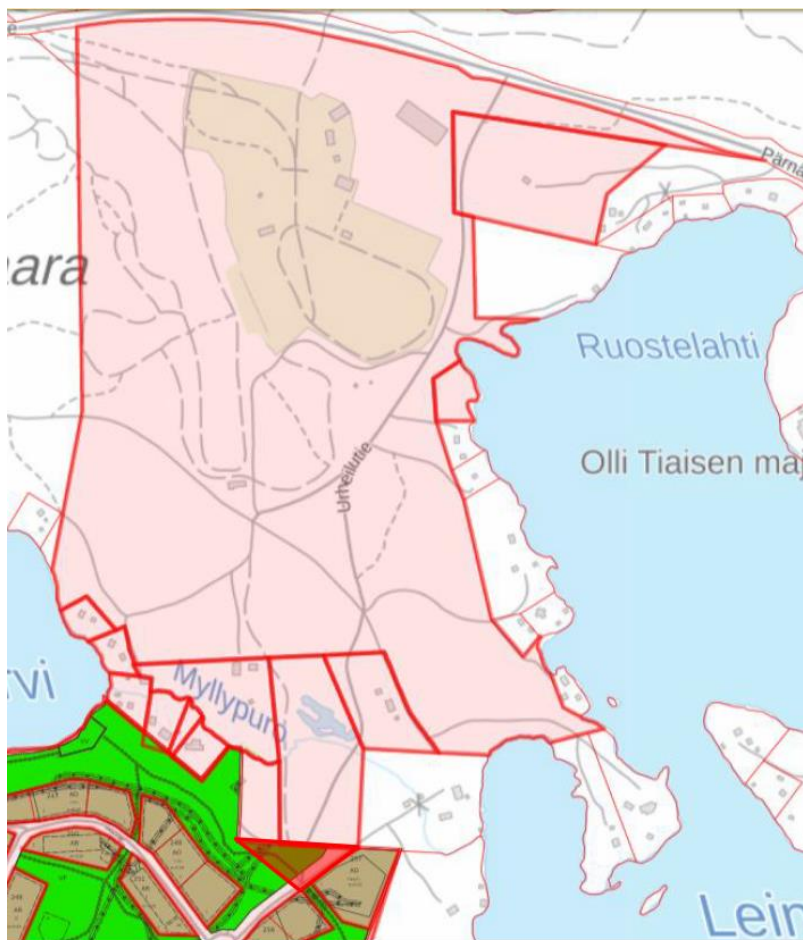
<b>1.</b>	<b>JOHDANTO</b> .....	<b>3</b>
<b>2.</b>	<b>SELVITYSALUE</b> .....	<b>3</b>
<b>3.</b>	<b>MENETELMÄT</b> .....	<b>4</b>
3.1.	Lähtötiedot.....	4
3.2.	Maastokartoitukset .....	4
<b>4.</b>	<b>ALUEEN YLEISKUVAUS</b> .....	<b>6</b>
4.1.	Sijoittuminen seudulliseen suojelualueverkostoon .....	6
4.2.	Maa- ja kallioperä .....	8
4.3.	Maisema.....	9
4.4.	Linnusto.....	9
<b>5.</b>	<b>ARVOKKAAT LUONTOKOhteet</b> .....	<b>10</b>
5.1.	Pärnävaaran luonnonsuojelualue (YSA239417) .....	10
5.2.	Myllypuro .....	11
5.3.	Leinosen niemen rantaluhdat .....	14
5.4.	Leinosen niemen liito-oravalle soveltuva metsä.....	15
5.5.	Harmaaleppäkorpi.....	16
5.6.	Lehto.....	16
5.7.	Kuivahko lehto .....	17
5.8.	Koivuluhta .....	18
5.9.	Niitty.....	19
5.10.	Hirvenkello.....	20
5.11.	Punakirkiruoho.....	21
5.12.	Lehtoneidonvaippa.....	22
5.13.	Tunturikurjenherne .....	23
5.14.	Valkolehdokki.....	24
5.15.	Ahokissankäpälä .....	24
5.16.	Liito-oravalle soveltuvat alueet.....	25
5.17.	Viitasammakolle soveltuvat alueet .....	25
5.17.1.	Niemen E .....	25
5.17.2.	Niemen W .....	26
5.17.3.	Ruostelahti .....	26
<b>6.</b>	<b>VIERASLAJIT</b> .....	<b>26</b>
<b>7.</b>	<b>YHTEENVETO JA JOHTOPÄÄTÖKSET</b> .....	<b>28</b>
<b>8.</b>	<b>LÄHTEET</b> .....	<b>30</b>

## 1. JOHDANTO

Liperin kunta laatii asemakaavan muutosta ja laajennusta Ylämyllyn Pärnävaaran alueelle. Kaavoituksen tavoitteena on muodostaa likimain Ylämyllyn osayleiskaavan (2010) osoittaman käyttötarkoituksen mukainen, mutta tehokas matkailun, ulkoilun ja urheilualueen asemakaava kunnan maille.

## 2. SELVITYSALUE

Kaavoitus ja sitä vastaava luontoselvitysalue sijaitsee Ylämyllyn taajaman pohjoispuolella, Pärnävaaran ympäristössä painottuen vaaran eteläpuolelle, Leinonen-järven ja Jyrinjärven väliin. Alueen pinta-ala on 54,7 ha. Tarjouspyynnön mukaisesti Pärnävaaran olemassa olevalle suojelualueelle (YSA239417) ei lähtökohtaisesti tarvitse tehdä lisäselvityksiä, sillä alueen arvot on ratkaistu jo suojelupäätöksessä (POKELY890/2017, Liite 3). Myös asuinkiinteistöt jätettiin selvitysalueen ulkopuolelle.



Kuva 1. Selvitysalue.

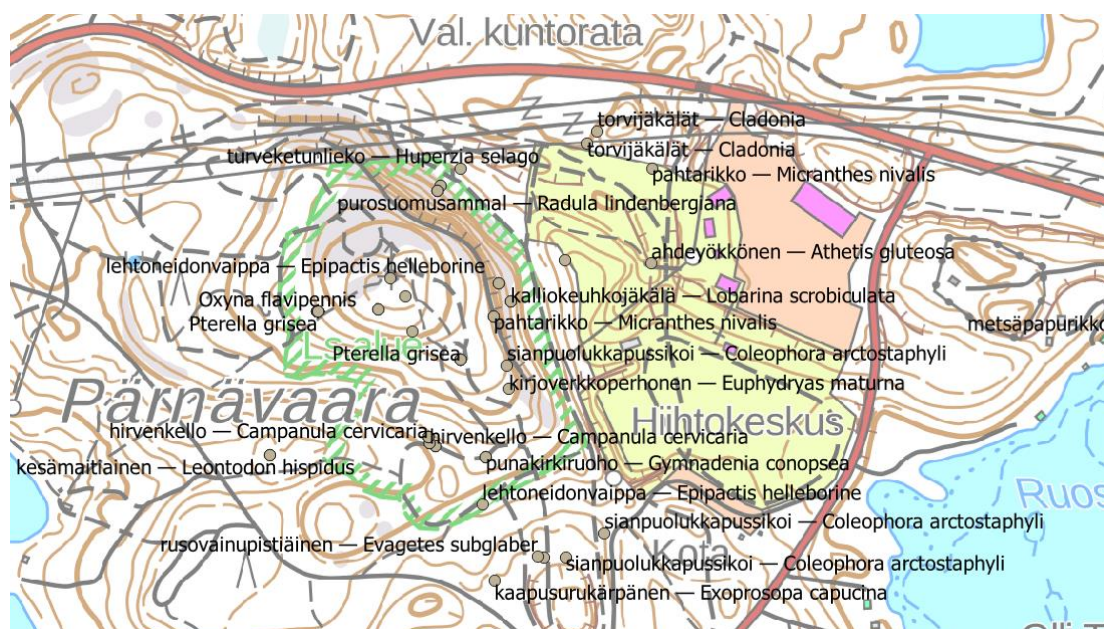
## 3. MENETELMÄT

### 3.1. Lähtötiedot

Alueen luonnonympäristön lähtötiedot saatiin olemassa olevista kaavoista ja niiden selvityksistä.

Luontoselvitystä varten koottiin tiedot selvitysalueella tai sen läheisyydessä sijaitsevista Natura 2000 -alueista, luonnonsuojelulailta suojelluista kohteista ja metsälain erityisen tärkeistä elinympäristöistä (ETE). Lisäksi tehtiin tietopyyntö Suomen Lajitietokeskuksen aineistosta (laji.fi, kuva 2.).

Linnuston osalta tarkastettiin tiedot kansainvälisesti tärkeistä lintualueista (IBA) sekä Suomen kansallisesti tärkeistä lintualueista (FINIBA) sekä maakunnallisesti tärkeistä lintualueista (MAALI).



Kuva 2. Huomionarvoisten lajien lähtötiedot (laji.fi).

### 3.2. Maastokartoitukset

Luontoselvityksen laati FM biologi Niina Onttonen. Selvitysalueelle tehtiin maastokäynnit 18.-19.7. ja 23.7.2023.

Työn tarkoituksena oli selvittää alueen luontoarvoja ja arvioida niiden vaikutusta hankkeeseen. Työssä kartoitettiin mahdolliset luonnonsuojelulain 29 §:n suojelemat luontotyytit, luonnonsuojelulain 23 §:n mukaiset luonnonmuistomerkit, vesilain 2. luvun 11 §:n mukaiset suojeltavat pienvedet,

metsälain 10 §:n tarkoittamat erityisen tärkeät elinympäristöt sekä uhanalaiset luontotyypit. Myös muut luonnonarvoiltaan merkittävät kohteet inventoitiin.

Arvokkaiden luontokohteiden lisäksi etsittiin EU:n luontodirektiiviin sisältyviä lajeja sekä uhanalaisten, silmälläpidettävien ja harvinaisten eliölajien (mukaan lukien liito-orava) esiintymiä. Lisäksi kartoitettiin haitallisten vieraslajien esiintymät.

Luonnonympäristöstä kirjoitettiin yleiskuvaus ja huomionarvoiset lajit ja luontotyypit rajattiin kartalle. Kohteet luokiteltiin arvoluokkiin 1-4 taulukossa 1 esitetyn mukaisesti.

*Taulukko 1. Luontokohteiden arvottaminen (Mäkelä & Salo 2021)*

Luokka / Kohteet	1 Lainsäädännöllä turvatut kohteet	2 Erityisen tärkeät kohteet	3 Monimuotoisuutta turvaavat kohteet	4 Monimuotoisuutta tukevat kohteet
Aina huomioitavat	<ul style="list-style-type: none"> <li>Suojelualueet</li> <li>Natura 2000 -alueet</li> <li>Suojeluun varatut alueet</li> <li>LSL:lla suojeltujen luontotyyppien rajatut esiintymät</li> <li>Vesilain suojellut luontotyypit</li> <li>Luontodirektiivin liitteen IV(a) lajien lisääntymis- ja levähdyspaikat</li> <li>LSL:n erityisesti suojeltavien lajien, luontodirektiivin liitteen II lajien ja lintudirektiivin liitteen I lajien rajatut esiintymät</li> </ul>	<ul style="list-style-type: none"> <li>Valtakunnallisesti arvokkaat luontokohteet<sup>1</sup></li> <li>Ekologisen verkoston kannalta erittäin tärkeät kohteet</li> <li>Luontotyyppi- ja laji-esiintymien muodostamat merkittävät kokonaisuudet<sup>2</sup></li> <li>Uhanalaisten luontotyyppien merkittävät esiintymät</li> <li>Uhanalaisten lajien merkittävät esiintymät</li> <li>Luontodirektiivin liitteen I luontotyyppien merkittävät esiintymät</li> <li>Lintudirektiivin liitteen I lajeille ja niitä vastaaville muuttolinnoille erittäin tärkeät kohteet<sup>3</sup></li> </ul>	<ul style="list-style-type: none"> <li>Ekologisen verkoston kannalta tärkeät kohteet</li> <li>Luontotyyppi- ja lajiesiintymien muodostamat muut kokonaisuudet<sup>2</sup></li> </ul>	<ul style="list-style-type: none"> <li>Ekologisia yhteyksiä tukevat kohteet</li> </ul>
Lisäksi yleispiirteisessä suunnittelussa huomioitavat		<ul style="list-style-type: none"> <li>Maakunnallisesti arvokkaat luontokohteet<sup>1</sup></li> </ul>	<ul style="list-style-type: none"> <li>Maakunnalle ominaisten luontotyyppien merkittävät esiintymät</li> <li>Maakuntien vastuulajien merkittävät esiintymät</li> </ul>	
Lisäksi yksityiskohtaisessa suunnittelussa huomioitavat	<ul style="list-style-type: none"> <li>Luontodirektiivin liitteen IV(a) lajien tärkeät kulku-yhteydet ja siirtymäreitit</li> <li>Luonnonmuistomerkit</li> <li>LSL 39 § mukaiset rauhoitettujen lintujen merkityt pesäpuut tai suurten petolintujen pesäpuut</li> </ul>	<ul style="list-style-type: none"> <li>LSL:lla suojeltujen luontotyyppien rajaamattomat esiintymät</li> <li>Luontodirektiivin liitteiden II ja IV(b) lajien merkittävät esiintymät</li> <li>Lepakoille tärkeät saalisalueet<sup>4</sup></li> </ul>	<ul style="list-style-type: none"> <li>Paikallisesti arvokkaat luontokohteet<sup>1</sup></li> <li>Uhanalaisten luontotyyppien muut esiintymät</li> <li>Luontodirektiivin liitteen I luontotyyppien muut esiintymät</li> <li>Uhanalaisten lajien muut esiintymät</li> <li>Lintudirektiivin liitteen I lajeille ja niitä vastaaville muuttolinnoille tärkeät kohteet<sup>3</sup></li> <li>Luontodirektiivin liitteiden II ja IV(b) lajien muut esiintymät</li> </ul>	<ul style="list-style-type: none"> <li>Silmälläpidettävien luontotyyppien ja lajien esiintymät<sup>5</sup></li> <li>Alueellisesti uhanalaisten luontotyyppien ja lajien esiintymät<sup>1</sup></li> <li>Metsäkanalintujen soidinpaiikat</li> <li>Kohteet, joilla esiintyy yksittäisiä huomionarvoisia, pienpiirteisiä luonnonarvoja</li> <li>Lajistollisesti arvokkaat uusympäristöt</li> <li>Muut monimuotoisuutta tukevat kohteet</li> </ul>

<sup>1</sup> ennalta tunnetut, aiemmin tehdyissä selvityksissä rajatut kohteet

<sup>2</sup> erityisesti huomioitavien ja silmälläpidettävien (NT) luontotyyppien ja/tai lajien muodostamat kokonaisuudet

<sup>3</sup> pesimä-, levähdys-, ruokailu-, talvehtimis- ja sulkimisaalueet

<sup>4</sup> EUROBATS-sopimus

<sup>5</sup> paikallisesti tärkeät

## 4. ALUEEN YLEISKUVAUS

### 4.1. Sijoittuminen seudulliseen suojelualueverkostoon

Suunnittelualueen pohjoispuolella sijaitsee Natura-alue Munakukkula -Niinivaara (SAC, FI0700017) ja eteläpuolella Mattisenlahti (SPA, FI0700006) joka on myös maakunnallisesti ja valtakunnallisesti tärkeä lintualue osana Pyhäselän pohjoisosan FINIBA- ja MAALI-alueita, eli valtakunnallisesti ja maakunnallisesti arvokkaita lintualueita. Nämä sijaitsevat suunnittelualueeseen nähden Ylämyllyn taajaman etelä- ja kakkospuolella, lähimmillään linnuntietä yli 2,5 km etäisyydellä suunnittelualueesta. Lähimmät IBA alueet ovat Pielisjoen Väärälahden Pitkäranta (22 km etäisyydellä) sekä Viinijärven ja Sysmänjärven IBA-alue Outokummun lintuvedet (16 km etäisyydellä).

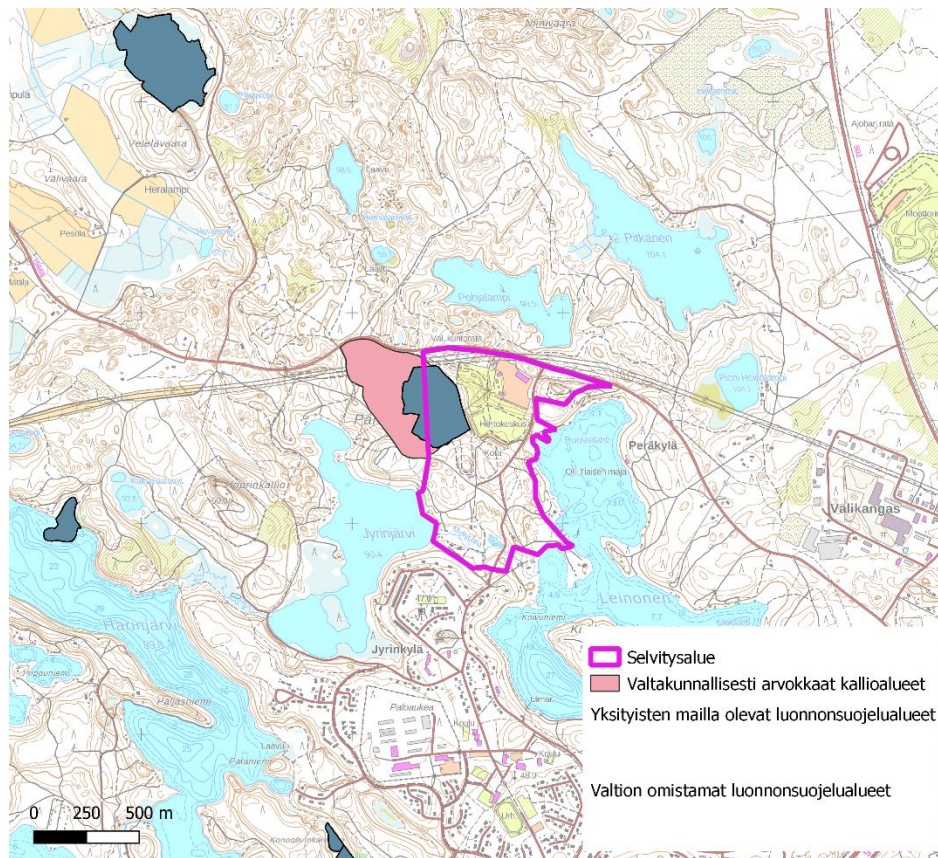


Kuva 3. Lähimmät FINIBA ja MAALI-alueet.

Pärnävaara on valtakunnallisesti hyvin arvokas kallioalue (KAO070038). Joensuun seudun POSKI-hankkeen yhteydessä (pohjavesien suojelun ja kiviaineshuollon yhteensovittaminen) Pärnävaara-Veteläsuo on arvioitu maakunnallisesti arvokkaiksi harjualueiksi.

Suunnittelualueella sijaitsee Pärnävaaran luonnonsuojelualue (YSA239417), eteläpuolella Kononovinkaivannon luonnonsuojelualue (YSA076941 ja YSA076942) Nuottilammen pohjoispäässä, Piilolammen luonnonsuojelualue

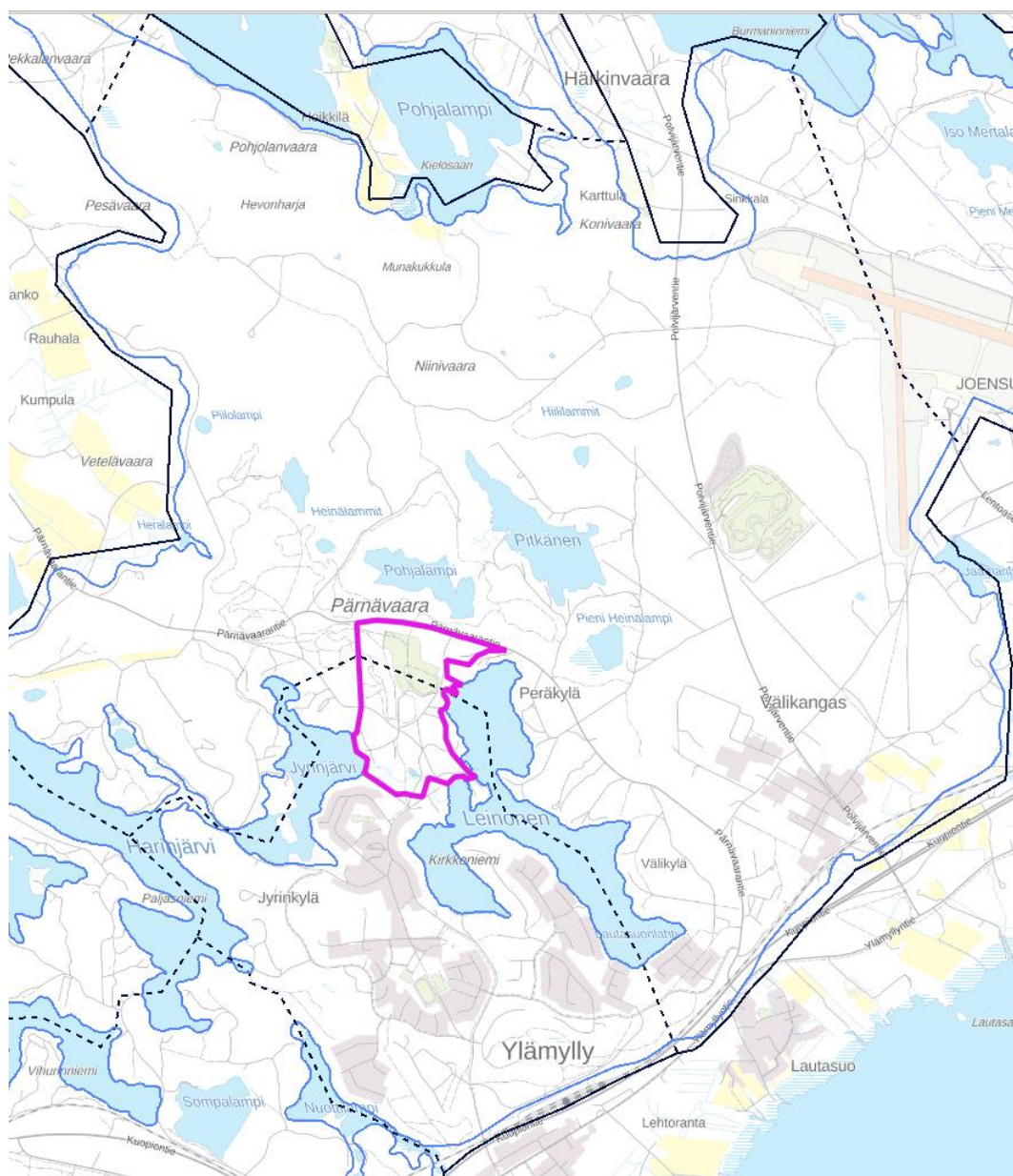
(YSA207739) Harijärven itärannalla sekä Veteläsuon luonnonsuojelualue (YSA204455) suunnittelualueesta luoteeseen.



Kuva 4. Luonnonsuojelualueet.

Suunnittelualue sijaitsee Koninvaaran ja Jyrinkylän vedenhankintaa varten tärkeällä pohjavesialueella, jonka pohjavedestä pintavesi- tai maaekosysteemi on suoraan riippuvainen (1E).





Kuva 5. Pohjavesialueet.

#### 4.2. Maa- ja kallioperä

Selvitysalue sijaitsee proterotsooisella liuskevyöhykkeellä, jonka pääkilajeja ovat fylliitit, killeliuskeet ja -gneissit (Frosterus & Wikman 1920, Suomen kartasto 1991). Paikoin liuskevyöhykkeellä esiintyy vanhemman arkeisen pohjagneissialueen graniittigneissiiä, joka Pyhäselän luoteispuolella muodostaa laajan, pääosaa selvitysalueestakin vallitsevan Sotkuman kupolin (Vesajoki 1984). Näkyviin kallioperän graniittigneissi tulee kalliopaljastumissa, joista alueen korkein on 168 mpy kohoava Pärnäväara.

Maaperältään selvitysalue on nykyisen Höytiäisen itäpuolelle kerrostuneen Jaamankankaan reunamuodostuman läntisintä osaa (Lyytikäinen 1982).

---

Pärnävaaran ympäristössä on vaihtelevaa maastoa, jota luonnehtivat jyrkkärinteiset kummut ja kuopat sekä paikoitellen esiintyvät kalliopaljastumat. (Ylämyllyn osayleiskaava 1998)

#### 4.3. Maisema

Selvitysalue kuuluu maisemamaakuntajaossa Pohjois-Karjalan järvisetuun. Alue on vaihtelevaa jyrkkärinteisten selänteiden, kumpujen ja suppakuoppien luonnehtimaa harjumaisemaa, jota elävöittävät lukuisat kirkasvetiset lammet ja järvet sekä paikoin esiin pistävät kalliopaljastumat kuten Pärnävaara.

Asutus on keskittynyt taajamiin, mutta rannoilla on jo varsin tiheässä lomamökkejä.

Harjualueen maisemassa häiriön aiheuttava suurjännitelinja kulkee Pärnävaaran sivuitse Välikankaalle. (Ylämyllyn osayleiskaava 1998)

Metsänkäsittely on aiheuttanut osaltaan maisemavaurioita, avohakkuista kärsivät myös herkkä kasvillisuus ja virkistyskäyttö. Pärnävaaran eteläpuolen kulutuksenkestävyys on heikko, mikä on osaltaan aiheuttanut tiheään risteilevän virkistysreittien ja polkujen verkoston.

#### 4.4. Linnusto

Lintulajisto on harjualueen karuilla mäntykankailla melko niukkaa. Tyypillisinä lajeina esiintyy muun muassa metsäkirvinen (*Anthus trivialis*), peippo (*Fringilla coelebs*), leppälintu (*Phoenicurus phoenicurus*) ja harmaasieppo (*Muscicapa striata*), mutta rehevämmillä paikoilla myös sirittäjä (*Phylloscopus sibilatrix*), lehtokerttu (*Sylvia borin*) ja rastaat (*Turdus spp.*). Alue soveltunee myös kehrääjälle (*Caprimulgus europaeus*), ja Myllypuro on perinteinen koskikaran (*Cinclus cinclus*) talvehtimispaikka (Koistinen ym 1997). Leinosella havaittiin myös yksittäinen kuikka (*Gavia arctica*). (Ylämyllyn osayleiskaava 1999)

Tämän selvityksen yhteydessä havaittiin rantasipi Ruostelahden rannasta (Liite 1, kuvio 5.16.3.).

---

## 5. ARVOKKAAT LUONTOKOhteET

Kohteet on esitetty liitekartoilla 1 (luontoarvokohteet) ja 2 (huomionarvoiset kasvilajit). Liitteen 1 kohdenumerointi vastaa alla olevan kappaleiden mukaista numerointia.

### 5.1. Pärnävaaran luonnonsuojelualue (YSA239417)

Pärnävaara on seudun korkein (168 mpy) jyrkkärinteinen graniittigneissipaljastuma keskellä Jaamankankaan hiekkatasanteita. Pärnävaaran lämpimällä etelärinteellä kasvaa lajin pohjoisimmalla luonnonvaraisella esiintymispaikalla vuorimunkki sekä muita eteläisiä lajeja kuten vahamaksaruoho, kalliokielo ja mäkitervakko (Repo 1956, Hakalisto 1987, Huttunen ym. 1988). Jyrkän ja varjoisan pohjoisrinteen lajeja ovat pahtarikko ja pikkutervakko, ja entisellä laskettelurinteellä menestyy tunturikurjenherne. Rinteenaluslehdossa esiintyy lehmusta ja mustakonnanmarjaa. (Ylämyllyn osayleiskaava 1999)

Kohde kuuluu arvoluokkaan 1 (*Taulukko 1*).

Luonnonsuojelualueen itäpuolella, jyrkänteen alla kulkevan pururadan laita-alueilla esiintyy kämmeköitä (maariankämmekekä, valkolehdokki, punakirkiruoho, liite 2).



*Kuva 6. Maariankämmeköitä esiintyy aivan pururadan laidassa.*

## 5.2. Myllypuro

Myllypuro on Leinosesta kapean kannaksen läpi Jyrijärveen virtaava, kirkasvetinen hiekkamoreenipohjainen puro. Purossa esiintyy isonäkinsammalta ja sitä reunustaa kapea rehevämmän kasvillisuuden vyöhyke, jossa kasvaa mm. suo-orvokki, hiirenporras, metsäalvejuuri sekä metsä- ja korpi-imarre. Puustossa lehtipuita kuten harmaaleppää ja lehtotuomea, paikoin järeääkin rauduskoivua, jonkin verran lehtilahopuustoa. Pienveden lähiympäristö on melko kapea, rajoittuen vain joitakin metrejä puron välittömään läheisyyteen.

Myllypuron lammet ovat oletettavasti aikanaan paikalle kaivettuja matalia lampia, joissa esiintyy kalastoa. Rannat ovat kapeasti soistuvia, ja lajistossa esiintyy rahkasammalia mm. korpirahkasammal sekä pullosaraikkoa, jonka joukossa kurjenjalkaa ja paikoin suovehkakasvustoja. Kelluslehtisistä kasveista

---

lammissa esiintyy uistinvitaa. Lammesta on kuroutunut pieni poukama, jossa kasvaa pullosaraa sekä järvikuirisammal.

Kohde on vesilain mukainen pienvesi, metsälain mukainen pienvesien lähiympäristö sekä paikallisesti arvokas luontokohde. Kohde kuuluu arvoluokkaan 3 (Taulukko 1).



*Kuva 6. Myllypuro ja sen ympäröivää kasvillisuutta.*



*Kuva 7. Puron on hyvin kirkasvetinen ja hiekkapohjainen.*



*Kuva 8. Myllypuron lammet.*

### 5.3. Leinosen niemen rantaluhdat

Leinosen järven niemessä on saraikkoista rantaluhtaa ja lehtipuuvaltaista rantaluhtaa (Liite 1, kohteet 5.16.1 ja 5.16.2). Jonkin verran lehtilahopuustoa. Metsäluhdat ovat vaarantuneita (VU) luontotyyppejä, samoin kuin tervaleppä- ja koivuluhdat, joista kohde edustaa enemmän jälkimmäistä.



*Kuva 9. Järeitä tervaleppiä rantaluhdalla.*

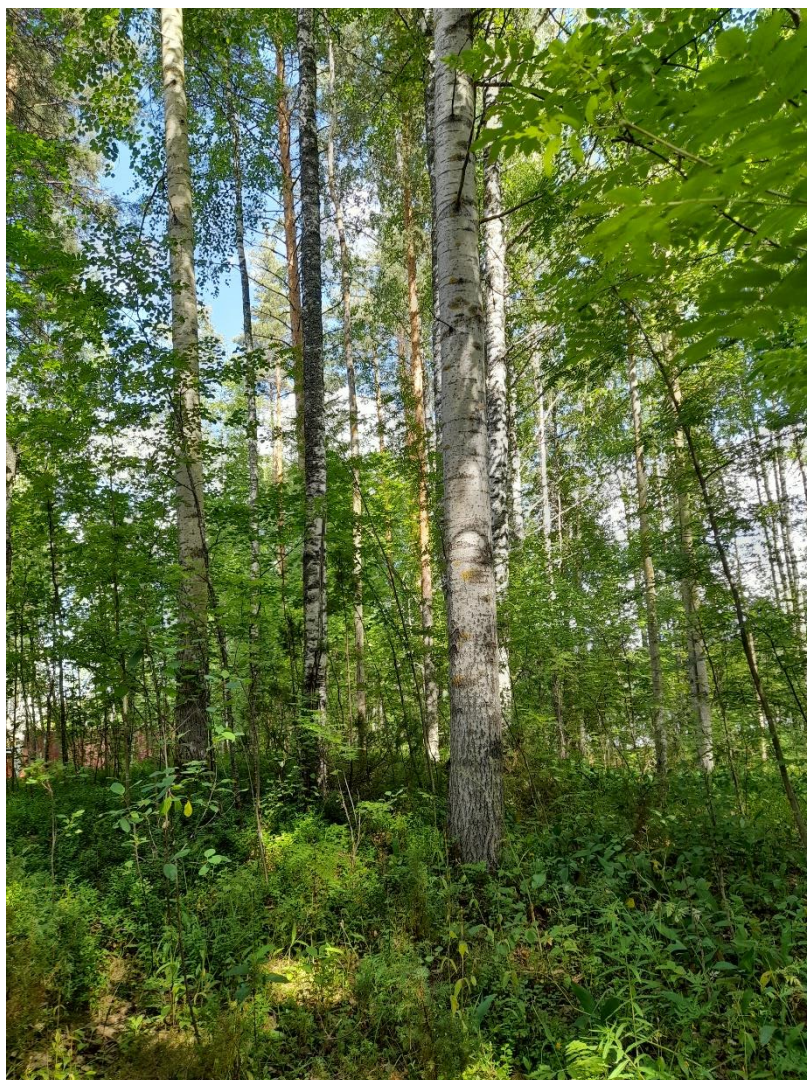


*Kuva 10. Saraluhtaa niemen eteläpuolisella rannalla.*

#### 5.4. Leinosen niemen liito-oravalle soveltuva metsä

Kapea niemi rantaluhtineen kasvaa jonkin verran lehtisekapuustoa, koivua, harmaa- ja tervaleppää sekä järeitä metsähaapoja pihapiirin reunalla. Liito-oravan esiintymisestä alueella ei ollut merkkejä, eikä kolopuita havaittu. Liito-oravan havainnointi on luotettavaa kuitenkin vain keväisin, koska jätösten havainnointi muuhun aikaan vuodesta on haastavaa. Lajin esiintyminen tällä eristyneellä alueella on myös hyvin epätodennäköistä.





*Kuva 11. Lehtipuustoa, jonka taustalla alue vaihtuu jo alueelle tyypilliseksi männiköksi.*

## 5.5. Harmaaleppäkorpi

Supassa sijaitseva harmaaleppävaltainen lehtokorpi luonnonsuojelualuerajauksen välittömässä läheisyydessä poikkeaa selvästi seudun mäntykangasvaltaisesta maastosta. Puusto on lehtipuuvaltaista valtalajina harmaaleppä, mutta myös rauduskoivua ja metsähaapaa esiintyy, sekä yksittäisiä metsäkuusia sekapuustona.

## 5.6. Lehto

Pieni lehtokuvio suojelualuerajauksen eteläpuolella. Lajistossa mm. kielo, metsäkastikka, kalliokielo ja mustakonnanmarja.



*Kuva 12. Mustakonnanmarja ja kalliokieli.*

## 5.7. Kuivahko lehto

Etelään viettävässä mäntyvaltaisessa rinteessä esiintyy mustikka, metsäkastikka, kieli, lillukka ja isotalvikki.



*Kuva 13. Lehto*

## 5.8. Koivuluhta

Ruostelahden läheisyyteen on muodostunut koivuluhtapainanne tien korkean penkereen alapuolelle lähelle rannan vedenpinnan tasoa. Pohjakerroksessa kasvaa korpilahkasammal ja kenttäkerroksessa tähtisara ja pullosara.



*Kuva 14. Koivuluhtapainanne.*

## 5.9. Niitty

Vanha tienpohja ja paikoin sen pientareet kasvavat tuoreen pienruohoniityn kasvillisuutta. Kohde on paikallisesti arvokas muutoin mäntykangasmetsäisessä ympäristössä. Se voidaan huomioida suunnittelussa toteuttamalla kylvettyjä niittyalueita alueen läheisyyteen tai läheisille pihuille. Pienetkin niittyaukut voivat muodostaa hyönteisille ja pölyttäjille edustavan elinympäristökokonaisuuden.



*Kuva 15. Vanhan tienpohjan reunoilla kasvaa niittymäistä kasvillisuutta*

## 5.10. Hirvenkello

Pärnävaarantien varressa havaittiin joitakin hirvenkelloja (*Campanula cervicaria*)

Laji on vaarantunut (VU) ja uhanalainen.



*Kuva 16. Hirvenkelloja Pärnävaarantien varressa.*

## 5.11. Punakirkiruoho

Pärnävaaran urheilualan pururadan itäpuolelta, sen laidalta havaittiin punakirkiruohon valkoinen muoto. Laji on rauhoitettu, ja luokiteltu vaarantuneeksi (VU) aiemmassa uhanalaisuusarvioinnissa (Rassi ym. 2001).



*Kuva 17. Punakirkkiruohon valkoinen muoto pururadan varren heinikossa.*

## 5.12. Lehtoneidonvaippa

Selvitysalueelta, luonnonsuojelualueen eteläpuolelta, käytöstä poistetun tien/polun laidalla sijaitsee lehtoneidonvaippaesintymä. Virkistyskäytön ohjaaminen paikalla on onnistunut hyvin, eikä tätä polkua tunnuta kulkevan paljon. Laji on elinvoimainen (LC), mutta rauhoitettu.



Kuva 18. Lehtoneidonvaippa polun läheisyydessä.

### 5.13. Tunturikurjenherne

Tunturikurjenherne (*Astragalus alpinus*) kasvustoa esiintyy vanhojen hiihtomäkien hiekkaisilla pohjilla. Hiihtomäet on poistettu käytöstä, joten ne kasvavat umpeen, ja tällä hetkellä vesoittumista on havaittavissa merkittävästi. Laji on elinvoimainen (LC), mutta levinneisyydeltään pohjoinen, ja edustaakin tällä kasvupaikalla jääkauden reliktejä.





Kuva 19. Tunturikurjenherne

#### 5.14. Valkolehdokki

Suojelualueen laidalla kulkevan pururadan varrella havaittiin valkolehdokki (*Platanthera bifolia*). Laji on elinvoimainen (LC), mutta rauhoitettu.

#### 5.15. Ahokissankäpälä

Ahokissankäpälää (*Antennaria dioica*) havaittiin erityisesti reittien lähtöpisteen parkkipaikan luiskissa sekä tästä pohjoiseen lähtevien hiekkapohjaisten reittien reunamilla. Laji on silmälläpidettävä (NT).



*Kuva 20. Ahokissankäpä on runsas harjun hiekkamoreenisella kasvualustalla.*

## 5.16. Liito-oravalle soveltuvat alueet

Leinosen niemen läheisyydessä on jonkin verran lehtisekapuustoa sekä paikoin alikasvoskuusia. Erään talon pihapiirissä kasvaa myös järeitä metsähaapoja. Alue voisi soveltua liito-oravan elinympäristöksi. Lajin esiintyminen on jokseenkin epätodennäköistä, koska alue on eristyksissä laajan männikön keskellä. Liito-orava voi kuitenkin käyttää männikköä liikkumiseen.

## 5.17. Viitasammakolle soveltuvat alueet

### 5.17.1. Niemen E

Alueella esiintyy saraikkoa ja suojaavaa rantakasvillisuutta, joka voi soveltua viitasammakon kutualueeksi.

---

#### 5.17.2. Niemen W

Alueella esiintyy saraikkoa ja suojaavaa rantakasvillisuutta, joka voi soveltua viitasammakon kutualueeksi.

#### 5.17.3. Ruostelahti

Leinosen Ruostelahden länsirannan lahdelmassa on matalavetistä, ja pienellä alalla esiintyy saraikkoa, joka voisi soveltua viitasammakon lisääntymisalueeksi.

## 6. VIERASLAJIT

Haitallisista vieraslajeista suunnittelualueella havaittiin kaksi esiintymää komealupiinia (*Lupinus polyphyllus*). Näistä molemmat on syytä torjua, koska toisesta havaittiin ainoastaan yksi verso (kohde 1, liite 2), joka kitkettiin selvityksen yhteydessä. Toinen esiintymä sijoittuu lähelle Pärnävaaran luonnonsuojelualuetta (kohde 2 ja 3, liite 2), joista kohteessa 2 havaittiin muutama verso. Kohde 3 on selvitysalueen laajin esiintymä, jonka pinta alaksi arvioitiin 15m<sup>2</sup>. Voimassa olevan ohjeistuksen mukaan esiintymät, jotka voivat levitä luontoarvoiltaan tärkeille kohteille on syytä hävittää.



*Kuva 21. Yksi lupiiniverso Ruostelahden rakennetun jätevesikaivon luiskassa.*



*Kuva 22. Lupiini esiintymä pohjoisosassa.*

## 7. YHTEENVETO JA JOHTOPÄÄTÖKSET

Selvityksessä havaitut tärkeimmät luontoarvot sijoittuvat Pärnävaaran luonnonsuojelualueen välittömään läheisyyteen. Näiden osalta suositellaan alueiden yhdistämistä osaksi luonnonsuojelualueita luomerkinnällä. Huomionarvoisten luontokohteiden (Liite 1) huomioiminen suunnittelussa on esitetty luvussa 5. kunkin kohteen osalta erikseen. Muita keskeisiä aluesuunnittelussa huomioitavia kohteita ovat Myllypuro sekä Leinosen niemen keskivaiheiden lehtipuuvaltaiselle alueelle, jotka poikkeavat muuten laajoista mäntyvaltaisista kangasmetsistä.

Vieraslaji komealupiini on syytä huomioida, sillä havaitut esiintymät olivat vielä hallittavan kokoisia eivätkä pitkälle levinneitä. Vieraslajiesiintymät suositellaan hävitettäväksi luontoarvojen säilyttämiseksi. Jos alueilla toteutetaan rakentamis- ja maansiirtotöitä vieraslajin esiintymisalueiden pintamaat on toimitettava

---

asianmukaiseen jatkokäsittelyyn tai haudattava riittävän syväälle, eikä niitä saa siirtää toisille alueille tai käyttää pintamaana rakentamisessa.

---

## 8. LÄHTEET

Kontula, T. & Raunio, A. (toim.). 2018. Suomen luontotyyppien uhanalaisuus 2018. Luontotyyppien punainen kirja – Osa 2: luontotyyppien kuvaukset. Suomen ympäristökeskus ja ympäristöministeriö, Helsinki. Suomen ympäristö 5/2018. 925 s.

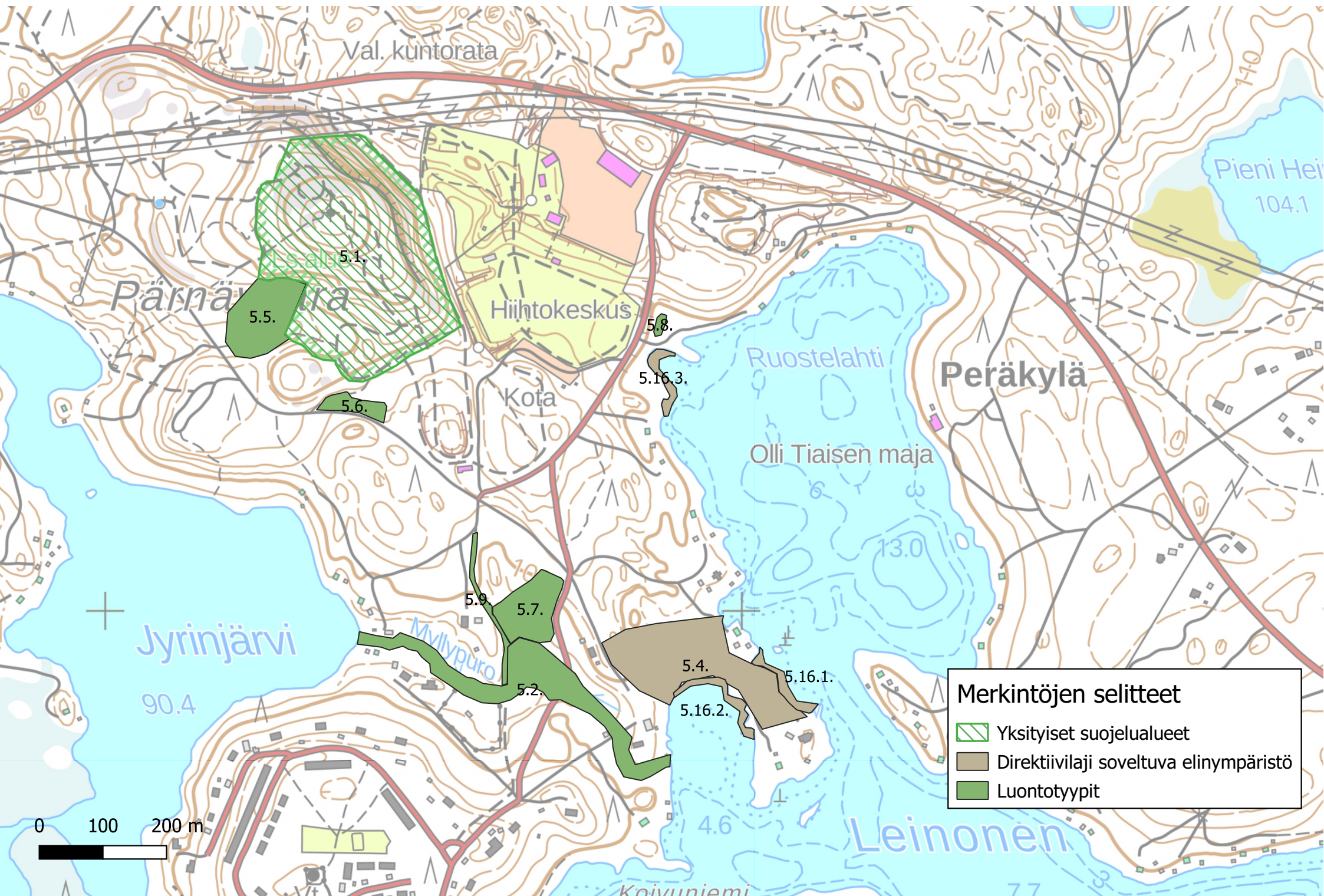
Leivo, M., Asanti, T., Koskimies, P., Lammi, E. Lampolahti, J., Mikkola-Roos, M. ja Virolainen, E. 2002: Suomen tärkeät lintualueet FINIBA. BirdLife Suomen julkaisuja (No 4). BirdLife Suomi ry ja Suomen ympäristökeskus.

Suomen Lajitietokeskus. Laji.fi – aineistopyyntö 11.7.2023.




Rassi, P, Alanen, A., Kanerva, T & Mannerkoki, I. (toim.) 2001: Suomen lajien uhanalaisuus 2000. Ympäristöministeriö & Suomen ympäristökeskus, Helsinki.

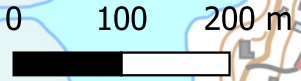
Mäkelä, K. & Salo, P. 2021. Luontoselvitykset ja luontovaikutusten arviointi. Opas tekijälle, tilaajalle ja viranomaiselle. Suomen ympäristökeskuksen

# Liite 1. Luontoarvokohteet



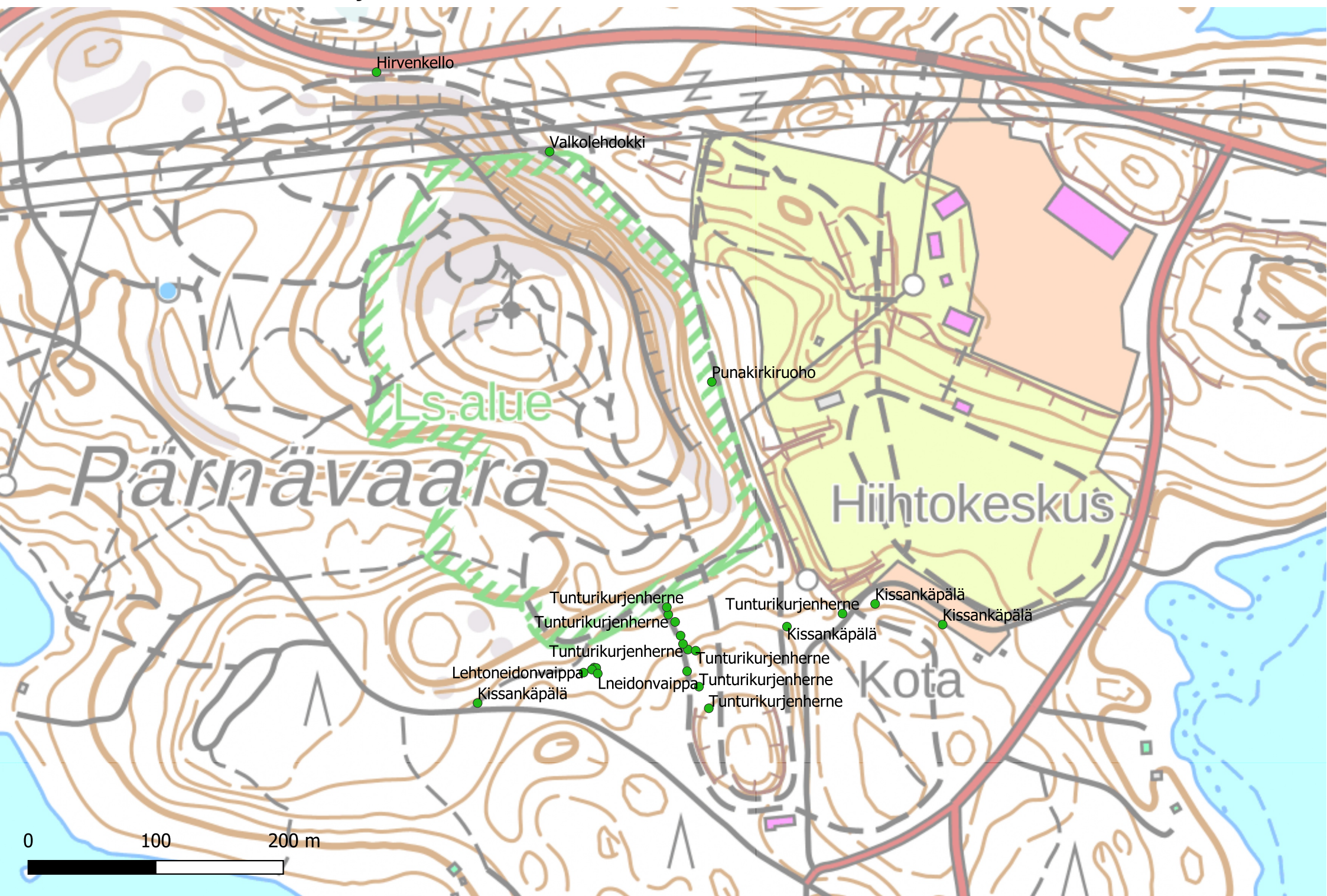
**Merkintöjen selitteet**

-  Yksityiset suojelualueet
-  Direktiivilaji soveltuva elinympäristö
-  Luontotyytit





# Liite 2. Huomionarvoiset kasvilajit



### Liite 3. Vieraslajit





15.12.2017

**ASIA**

**LUONNONSUOJELUALUEEN PERUSTAMINEN  
(Luonnonsuojelulaki 24 §)**

Nimi: Pärnävaaran luonnonsuojelualue  
Suojelualuetunnus: YSA239417

**KOHDE**

Kunta: Liperi (426)  
Tila: Pärnärinne (426-405-77-70), lainhuuto 5.12.1991  
Vaaranrinne (426-405-84-79) selvennyslainhuuto 10.3.2004  
Pinta-ala: määräala, yhteensä noin 8,4 ha  
Omistaja: Joensuun kaupunki (Y-tunnus 0242746-2)

Suojelukohde: Itsenäisyyden juhluvuoden Suomi 100 -suojelukohde

Alueen sijainti ja rajat ilmenevät liitteenä olevasta kartasta.

**ALUEKUVAUS**

Pärnävaara on lajistollisesti arvokasta kallioita, louhikoita, lehtoja, niittymäisiä elinympäristöjä ja paisterinteitä sisältävä kokonaisuus.

**VIREILLETULO**

Maanomistajan aloite

**SOPIMUS**

Pohjois-Karjalan elinkeino-, liikenne- ja ympäristökeskus (ELY-keskus) ja kiinteistön omistaja ovat sopineet 7.12.2017 luonnonsuojelulain 24.1 §:n mukaisesti luonnonsuojelualueen perustamisesta edellä mainituille kiinteistöille.

**ELINKEINO-, LIIKENNE- JA YMPÄRISTÖKESKUKSEN PÄÄTÖS**

Pohjois-Karjalan elinkeino-, liikenne- ja ympäristökeskus perustaa edellä mainitun luonnonsuojelualueen, jolla ovat voimassa seuraavat rauhoitusmääräykset:

**I Yleiset rajoitukset**

Alueella on kielletty

- metsänhakkuu ja muut metsänhoitotoimet
- elävien ja kuolleiden kasvien, kasvinosien ja sienien ottaminen tai vahingoittaminen
- ojien kaivaminen ja muu maa- ja kallioperän vahingoittaminen, muuttaminen ja sen ainesten ottaminen
- rakennusten, rakennelmien, teiden ja polkujen rakentaminen
- moottoriajoneuvolla liikkuminen
- luonnonvaraisten selkärankaisten eläinten pyydystäminen, tappaminen tai hätyyttäminen tai niiden pesien hävittäminen ja selkärangattomien eläimien pyydystäminen tai kerääminen sekä
- kaikenlainen muu toiminta, joka muuttaa alueen maisemakuvaa tai vaikuttaa epäedullisesti luonnonoloihin tai eliölaajien säilymiseen.

- II Sallitut toimenpiteet** Edellä olevien määräysten estämättä alueella on sallittu:
- marjojen ja hyötysienien poiminta
  - metsästys maanomistajan luvalla
  - sähkölinjojen ja mastojen käyttö ja kunnossapito ja tähän liittyvä huoltoajo
  - alueella olevien polkujen ja latujen käyttö ja kunnossapito
  - vierasperäisten eläin- ja kasvilajien poistaminen
  - luonnonsuojeluviranomaisen vahvistaman hoitosuunnitelman tai hoito- ja käyttösuunnitelman mukaiset toimenpiteet.
- III Poikkeuslupa** Elinkeino-, liikenne- ja ympäristökeskus voi yksittäistapauksessa myöntää poikkeuksen luonnonsuojelualueita koskevista rauhoitusmääräyksistä, jos poikkeaminen ei vaaranna alueen perustamistarkoitusta ja on tarpeen alueen hoidon, käytön tai tutkimuksen kannalta.
- KORVAUS** Maanomistaja ei vaadi korvauksia suojelualueen perustamisesta.
- PERUSTELUT** Itsenäisyyden juhlavuoden Suomi 100 -suojelukohde.
- Alue täyttää luonnonsuojelulain 10.2 §:n mukaiset luonnonsuojelualueen perustamisedellytykset.

#### SOVELLETUT OIKEUSOHJEET

Luonnonsuojelulaki (1096/1996) 10 § 2 momentti, 24 §.

#### LUONNONSUOJELUALUEEN MERKITSEMINEEN MAASTOON JA KIINTEISTÖREKISTERIIN

Päätöksestä tehdään merkintä kiinteistörekisteriin. Pohjois-Karjalan elinkeino-, liikenne- ja ympäristökeskus merkitsee tarvittaessa alueen rajat maastoon.

- MUUTOKSENHAKU** Tähän päätökseen tyytymätön saa hakea siihen muutosta valittamalla Itä-Suomen hallinto-oikeuteen. Valitusosoitus on liitteenä.



Sirkka Hakalisto  
Luonnonsuojelun johtava asiantuntija  
Ympäristö ja luonnonvarat -vastuualue



Anita Rämö  
Luonnonsuojeluasiantuntija  
Ympäristö ja luonnonvarat -vastuualue

- LIITTEET** Kartta luonnonsuojelualueeksi perustettavasta alueesta  
Valitusosoitus

#### LISÄTIETOJA PÄÄTÖKSESTÄ

Lisätietoja tästä päätöksestä antaa Anita Rämö, puh. 0295 026 225

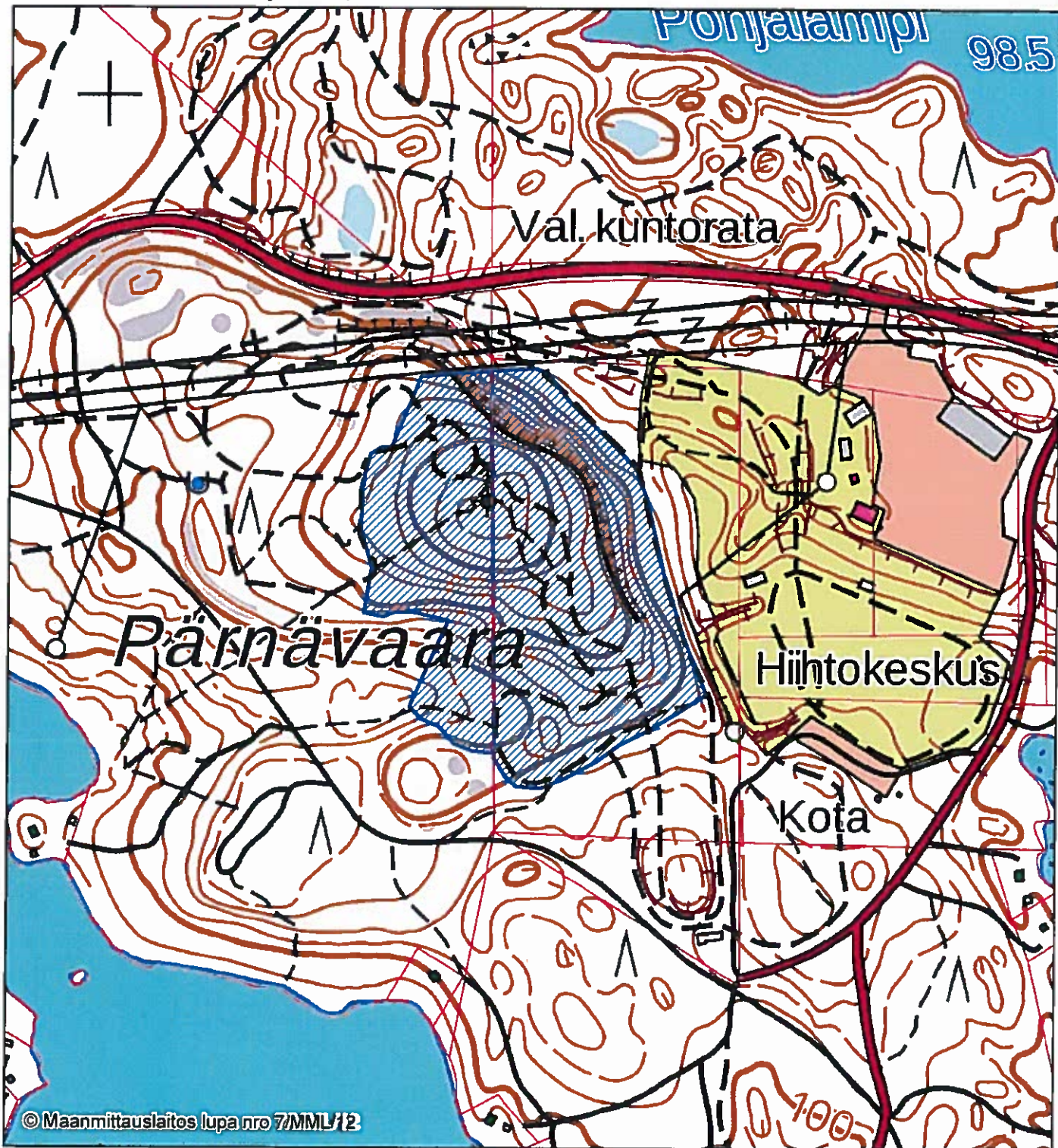
**ANNETTU POSTIN KULJETETTAVAKSI: 15.12.2017**

- PÄÄTÖS** Joensuun kaupunki

**TIEDOKSI**

Ympäristöministeriö (sähköisesti)  
Liperin kunta (sähköisesti)  
Maanmittauslaitos (sähköisesti)  
Suomen metsäkeskus, Pohjois-Karjala (sähköisesti)  
Metsähallitus/kirjaamo (sähköisesti)

Maksutta




Tämä kartta liittyy Pohjois-Karjalan elinkeino-,  
liikenne- ja ympäristökeskuksen tänään tekemään  
päätökseen POKELY/890/2017

Mittakaava 1:5000

0 100 200 m

426-405-77-70  
426-405-84-79  
pinta-ala n. 8,4 ha

Joensuussa 15.12.2017

  
Anita Rämö

