

LIPERIN KUNTA

HONKALAMMENRANTA 1

YLÄMYLLYN ASEMAKAAVAN MUUTOS JA LAAJENNUS

OSALLISTUMIS- JA ARVIOINTISUUNNITELMA 7.2.2024



Ilmakuva alueelta

Maanmittauslaitos

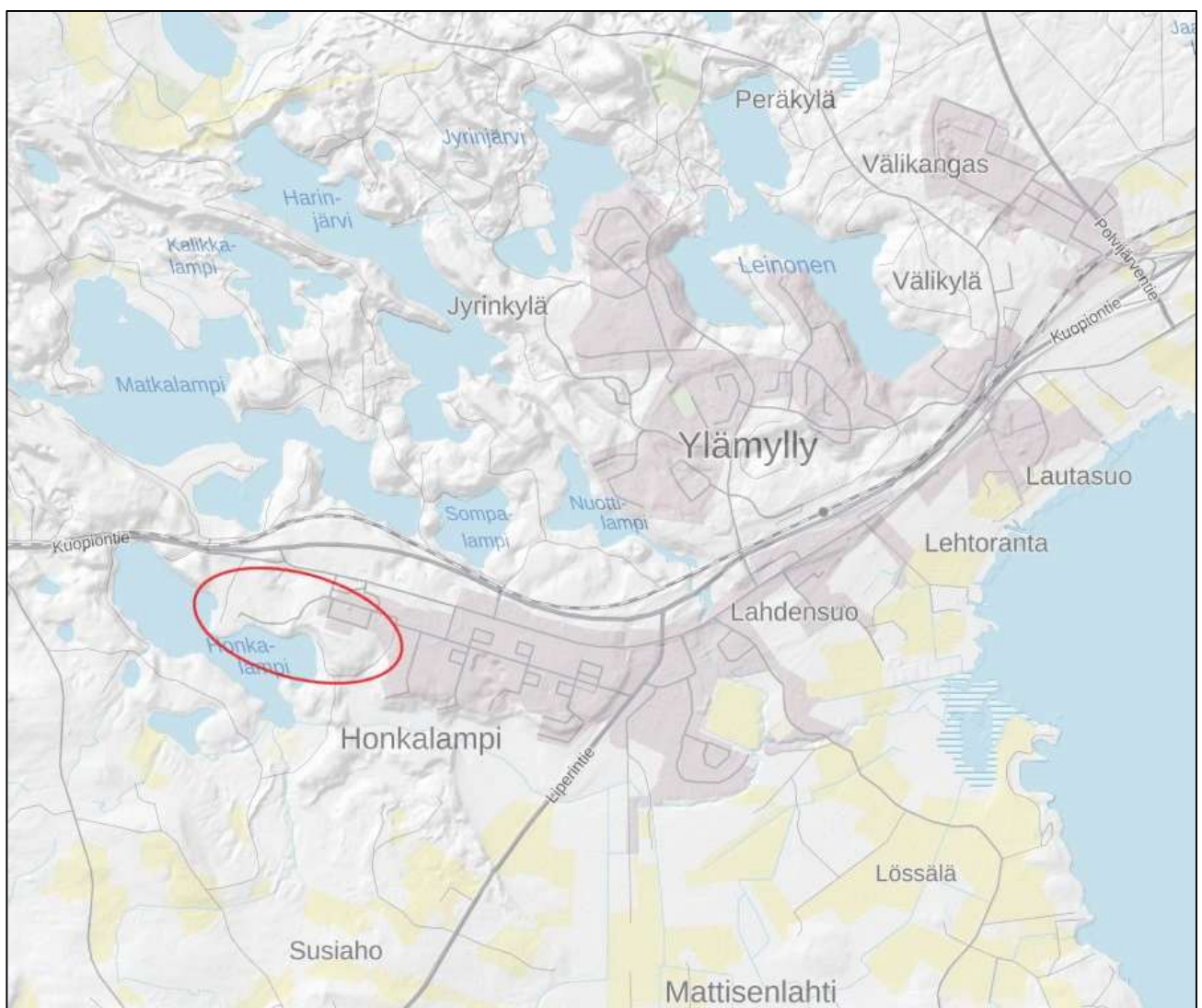
OSALLISTUMIS- JA ARVIOINTISUUNNITELMA (OAS)

Maankäyttö- ja rakennuslain 63 §:n mukaan kaavaa laadittaessa tulee laatia kaavan tarkoitukseen ja merkitykseen nähden tarpeellinen suunnitelma osallistumis- ja vuorovaikutusmenettelyistä sekä kaavan vaikutusten arvioinnista.

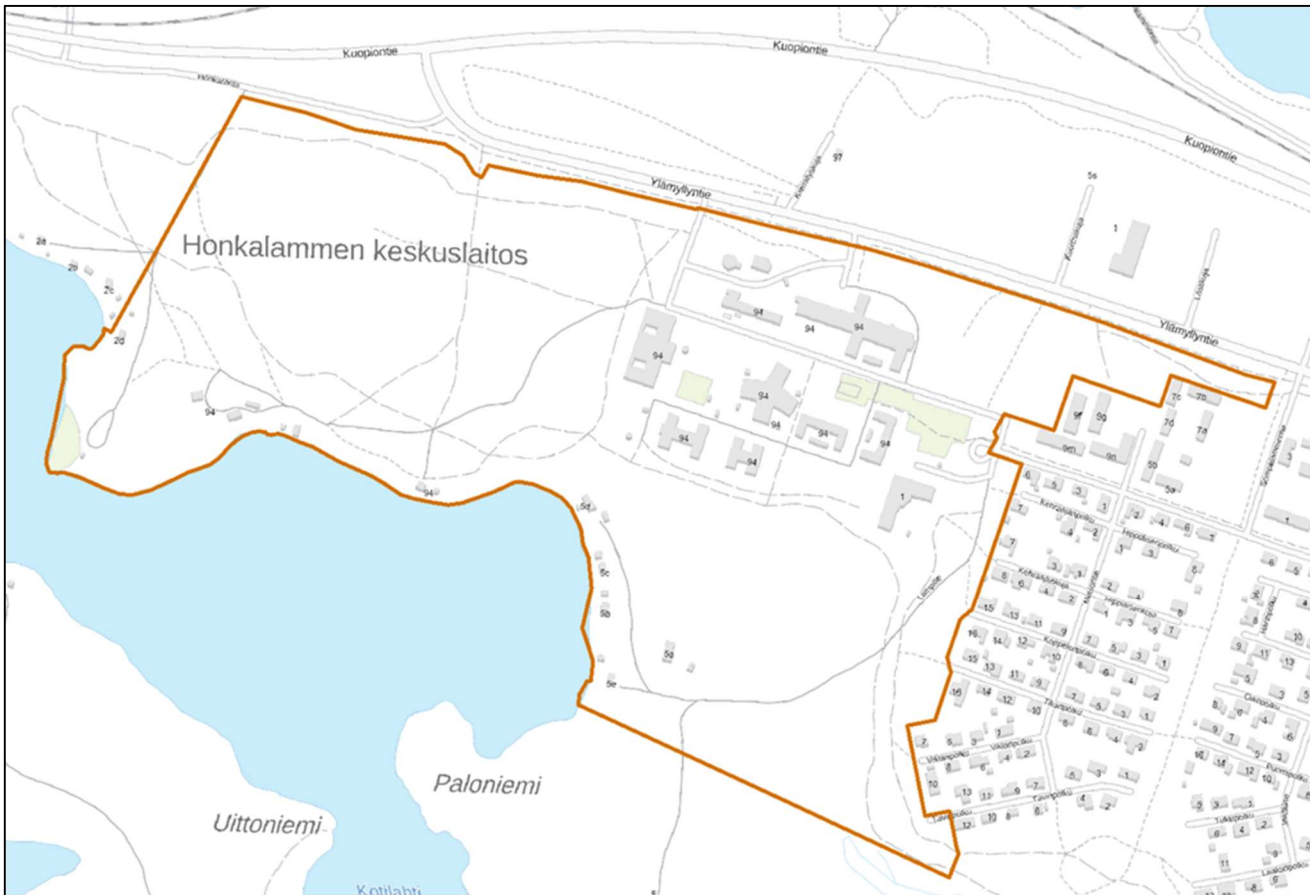
Kaavoituksen vireille tulosta tulee ilmoittaa sillä tavoin, että osallisilla on mahdollisuus saada tietoja kaavoituksen lähtökohdista, suunnitellusta aikataulusta sekä osallistumis- ja arviointimenettelyistä.

1 Alueen sijainti ja rajaus

Suunnittelualue sijaitsee Liperin Ylämyllyn Honkalammen alueella.



KUVA 1: Suunnittelualueen sijainti.



KUVA 2. Suunnittelualueen rajaus (pinta-ala noin 57 ha).

2 Asemakaavamuutoksen ja laajennuksen tavoitteet

Asemakaavamuutoksen ja laajennuksen tavoitteena on muodostaa alueelle Honkalammen osayleiskaavan osoittaman käyttötarkoituksen mukainen asemakaava.

Suunnittelutyössä otetaan huomioon rakentamisen, virkistyskäytön, luonnonarvojen ja liikenteen tarpeet sekä näiden toimintojen yhteensovittaminen.

3 Suunnittelutilanne

3.1 Maakuntakaava

Pohjois-Karjalan maakuntakaava 2040

Maakuntakaava on ollut voimassa 23.11.2020 alkaen ja se sai lainvoiman 8.7.2021.

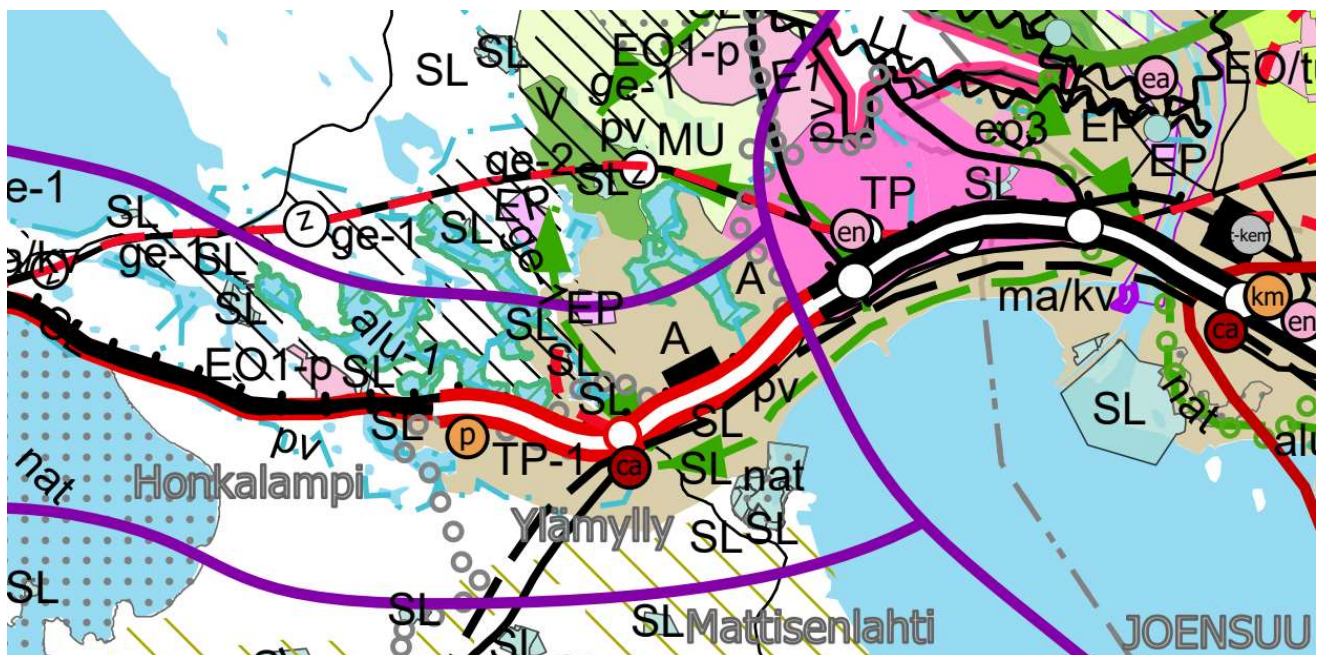
Kaava kumosi kaikki voimassa olevat maakuntakaavat eli neljä vaihemaakuntakaavaa. Vain kolmannen vaihemaakuntakaavan tuulivoimaloiden alueet jätettiin edelleen voimaan. Kyseessä on siis koko Pohjois-Karjalan kattava ja kaikki keskeiset maankäytön teemat käsittävä kokonismaakuntakaava.

Kaavassa otetaan kantaa ylimaakunnallisiin kehittämisvyöhykkeisiin, maakunnan kehittämisen kohdealueisiin, rakentamisalueiden merkintöihin, yhteysverkkoihin, kulttuu-

riympäristöihin, luonnonvarojen käyttöön, luonnonsuojeluun ja arvokkaiisiin luontoalueisiin, erityistoimintojen alueisiin sekä rantoihin, virkistykseen ja matkailuun sekä reitistöihin.

Uusia merkintöjä ovat mm. liikenteen kehittämiskäytävät (Kuutoskäytävä ja Ysikäytävä) ja Kolin kehittämisen kohdealue. Rajanylityspaikoista esitetään kansainvälistä rajanylityspaikka Tohmajärven Niiralaan ja kansainvälisesti kehitettäväksi Lieksan Inaria. Kolin ja Vuonislahden sekä Lieksan keskustan väliselle liikenteelle osoitetaan ympärivuotinen yhteystarve.

Kulttuuriympäristöihin ja maisema-alueisiin tuli vähän muutoksia, mutta esimerkiksi Ilo-mantsin sotahistoriatiestä on laadittu kattava esitys selostukseen ja liiteosioon. Uusia luonnonsuojelualueita on kuusi kappaletta ja Luo1-kohteita kolme kappaletta. Saimaanorppa ja arvokkaat pienvedet huomioidaan Alu-merkintänä.



KUVA 3. Ote Pohjois-Karjalan maakuntakaavasta 2040.

Maakuntakaavassa 2040 suunnittelualue on taajamatoimintojen aluetta (A). Alueelle kohdentuu myös merkintä palvelujen ja hallinnon alueesta (p), Honkalammen keskuslaitos. Merkinnällä osoitetaan vähintään seudullisesti merkittäviä julkisten tai yksityisten palvelujen ja hallinnon alueita. Suunnittelualue sijaitsee Heinävaara-Honkalampi – tärkeällä vedenhankintaan soveltuvalla pohjavesialueella (pv). Suunnittelualueen länsipuolelle on osoitettu kulkemaan ohjeellinen moottorikelkkareitti (o) Ylämylly-Liperi. Alue sijoittuu Ysitie - liikenteen kehittämiskäytävä (lk) -merkinnän vyöhykkeelle.

Pohjois-Karjalan maakuntakaava 2040, 1. vaihe

Pohjois-Karjalan maakuntavaltuusto hyväksyi Pohjois-Karjalan maakuntakaava 2040 1. vaiheen kokouksessaan 13.6.2022. Hyväksymispäätöksestä on valitettu ja valitus on hallinto-oikeuden käsittelyssä. Valituksesta huolimatta maakuntakaava 2040 1. vaihe on kuulutettu voimaan tulevaisuuden maankäyttö- ja rakennuslain mukaisesti.

Kaavassa osoitetaan EO/tu -merkinnällä jo tuotannossa olevat tai tuotantoon luvitetut turvetuotantoalueet (2 995 ha). Uutena osoitetaan 29 tuotantopotentiaalista suota (4 021 ha) turvetuotantoon soveltuvan osa-aluealuerajauksen (tu) sisäpuolelle (5 611 ha). Lisäksi

kaavassa osoitetaan 26 luonnonsuojelullisesti arvokasta suota (4 372 ha) luonnonsuojelu-
aluetta osoittavalla merkinnällä (SL). Rakennetun kulttuuriympäristön osalta kaavassa
osoitetaan 326 kohdetta ja 22 aluetta maakunnallisesti merkittävää rakennettua kulttuu-
riympäristöä osoittavalla merkinnällä (ma/km). Merkintä sisältää 95 uutta kohdetta ja
kuusi uutta aluetta.

Kaavan saatua lainvoiman, kumotaan Pohjois-Karjalan maakuntakaava 2040 turvetuo-
tannon osalta sekä maakunnallisesti merkittävän rakennetun kulttuuriympäristön osalta.
Luonnonsuojelualueita ei kumota vaan kaavaan osoitettavat soidensuojelualueet täyden-
tävät voimassa olevaa suojelualueverkostoa.

Vaihemaakuntakaavasta käytetään nimeä Pohjois-Karjalan maakuntakaava 2040, 1.
vaihe, koska se täydentää hyväksyttyä Pohjois-Karjalan maakuntakaava 2040 -kaavaa.

Pohjois-Karjalan maakuntakaava 2040, 2. vaihe (Energia ja maisemat) käynnistynyt

Pohjois-Karjalan maakuntahallitus päätti kokouksessaan 22.5.2023 käynnistää Pohjois-
Karjalan maakuntakaava 2040, 2. vaiheen (energia ja maisemat) laatimisen ja hyväksyi
osallistumis- ja arviointisuunnitelman lausunnoille ja nähtäville. Uuden vaihemaakunta-
kaavan laatiminen on tullut ajankohtaiseksi erityisesti vihreän siirtymän edistämisen ja
energiahuollon omavaraisuuden kasvattamisen johdosta. Osallistumis- ja arviointisuun-
nitelman (OAS) luonnos on ollut lausunnoilla ja nähtävillä 24.5. – 30.6.2023.

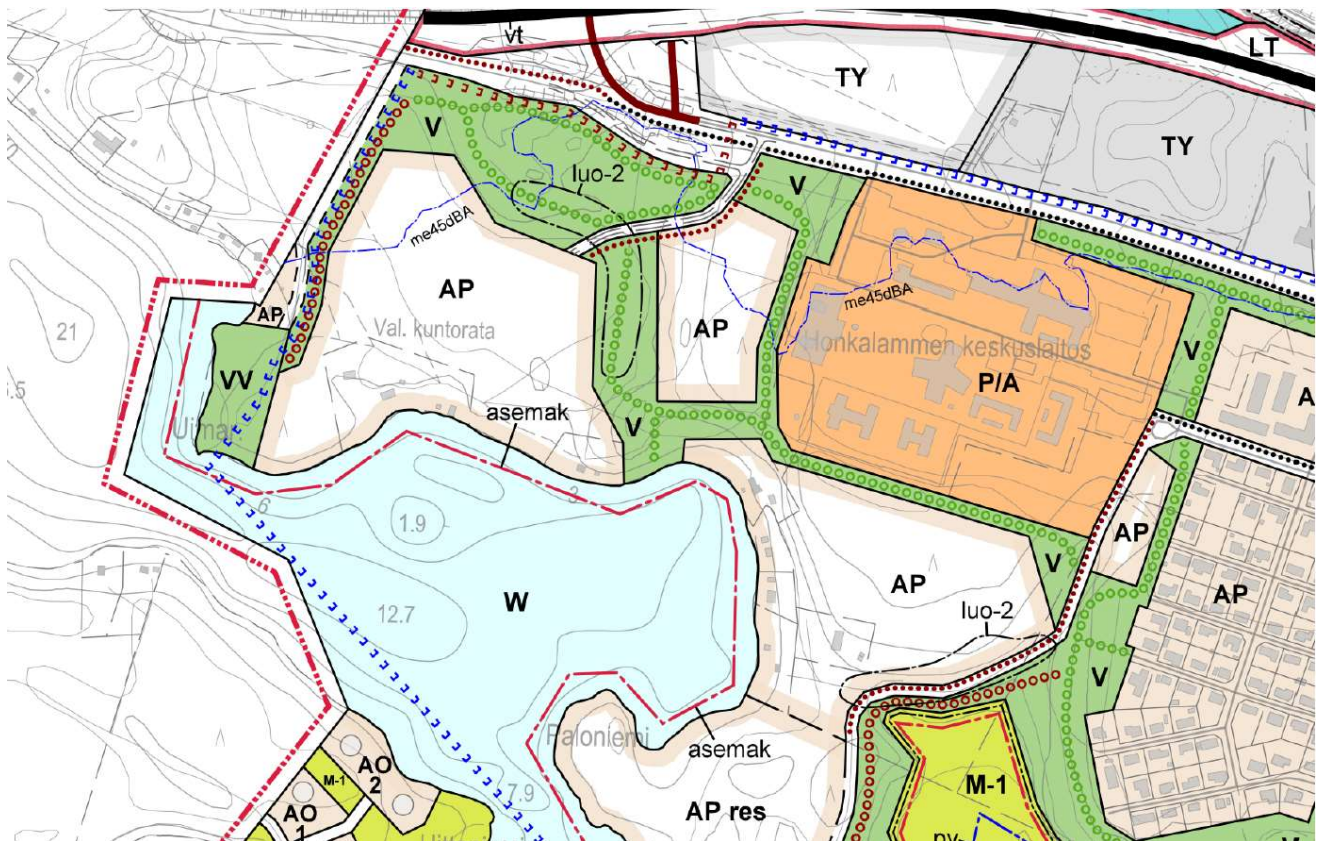
2. vaihemaakuntakaavassa käsitellään muun muassa maakunnan sähkönsiirtoverkoston,
uusiutuvan energian (erityisesti tuulivoima ja aurinkoenergia) tuotantoa ja niiden maan-
käytöllisiä tarpeita sekä maisema-alueita ja pohjavesialueita. Mineraalipotentialisten
alueiden ja yhtenäisten metsäpeitteisten alueiden käsittelyä harkitaan maakuntakaavassa.
Tiedostettuja lisäselvitystarpeita on ainakin sähkönsiirrossa, uusiutuvassa energiassa tuu-
livoima- ja aurinkopuistojen osalta sekä maakunnallisesti arvokkaiden maisema-alueiden
päivityksessä. Voimassa olevassa Pohjois-Karjalan kokonismaakuntakaavassa on jätetty
voimaan vanhat tuulivoimatuotannon alueet, jotka edellyttävät nyt läpikäymistä ja päivi-
tystä.

Vaihekaavan tavoitteena on vastata Pohjois-Karjalan maankäytön tulevien vuosien haas-
teeseen erityisesti puhtaan uusiutuvan energian tuotannon, käytön ja jakelun edistä-
miseksi sekä maisema- ja pohjavesialueiden saattamiseksi ajan tasalle.

3.2 Yleiskaava

Suunnittelualueella on voimassa Liperin kunnanvaltuuston 29.8.2022 hyväksymä Hon-
kalammen osayleiskaava.

Osayleiskaavassa nyt suunniteltavalle alueelle on osoitettu pientalovaltaisia asuinalueita
(AP), palvelujen ja hallinnon / asuntoalue (P/A) ja virkistysalueita (V). Alueelle on osoi-
tettu myös uimaranta-alue (VV), alueellisesti uhanalaisen lajin elinympäristöjä (luo-2),
ohjeelliset ulkoilu- ja moottorikelkkareitit sekä alueen kaakkoisosaan metsätalousval-
taista aluetta (M-1).



KUVA 4: Ote Honkalammen osayleiskaavasta, vuodelta 2022.

3.3 Asemakaava

Alueella on voimassa Ylämyllyn rakennuskaava vuodelta 1999.

3.4 Pohjakartta.

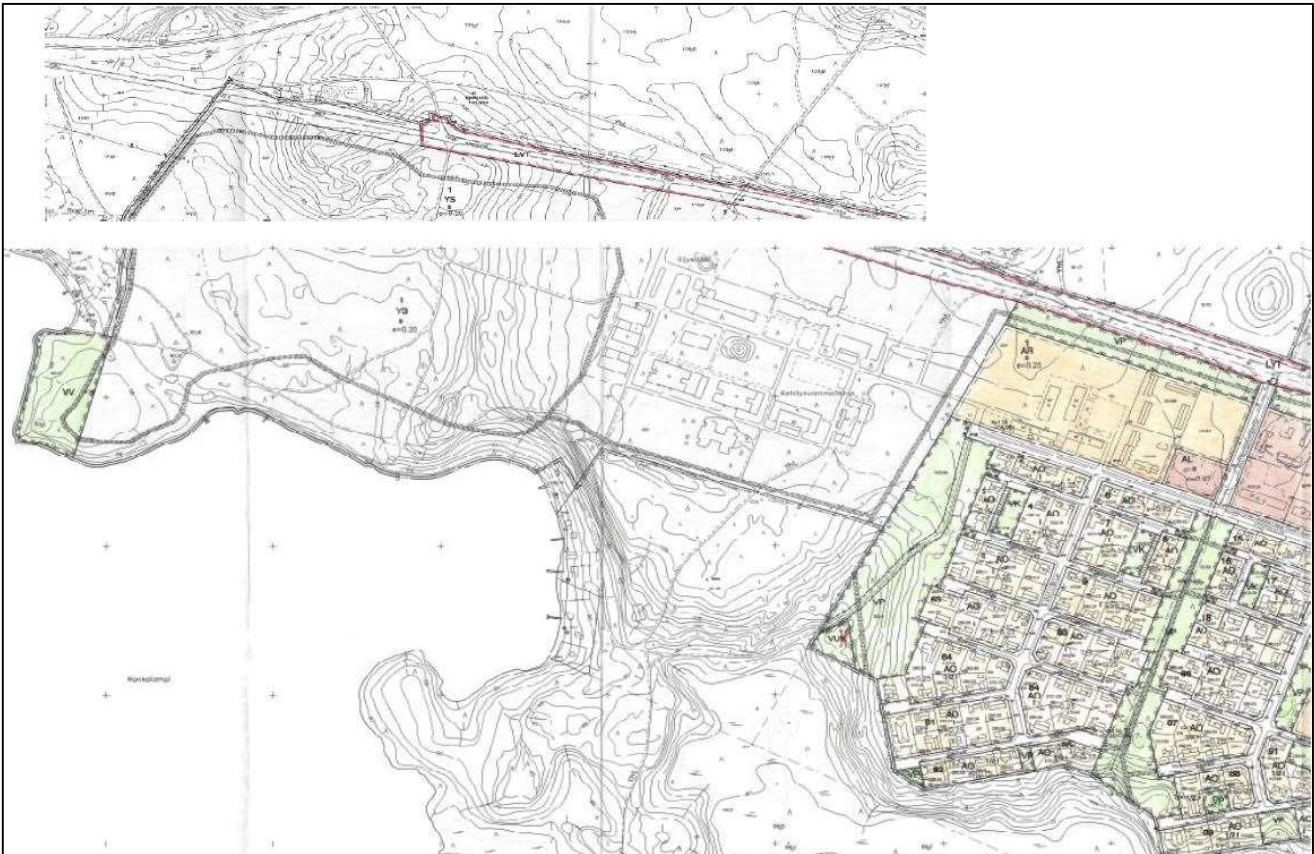
Suunnittelualueella on käytössä Liperin kunnan ylläpitämä numeerinen 1:2000 mittakaavainen asemakaavan pohjakartta.

3.5 Rakennusjärjestys

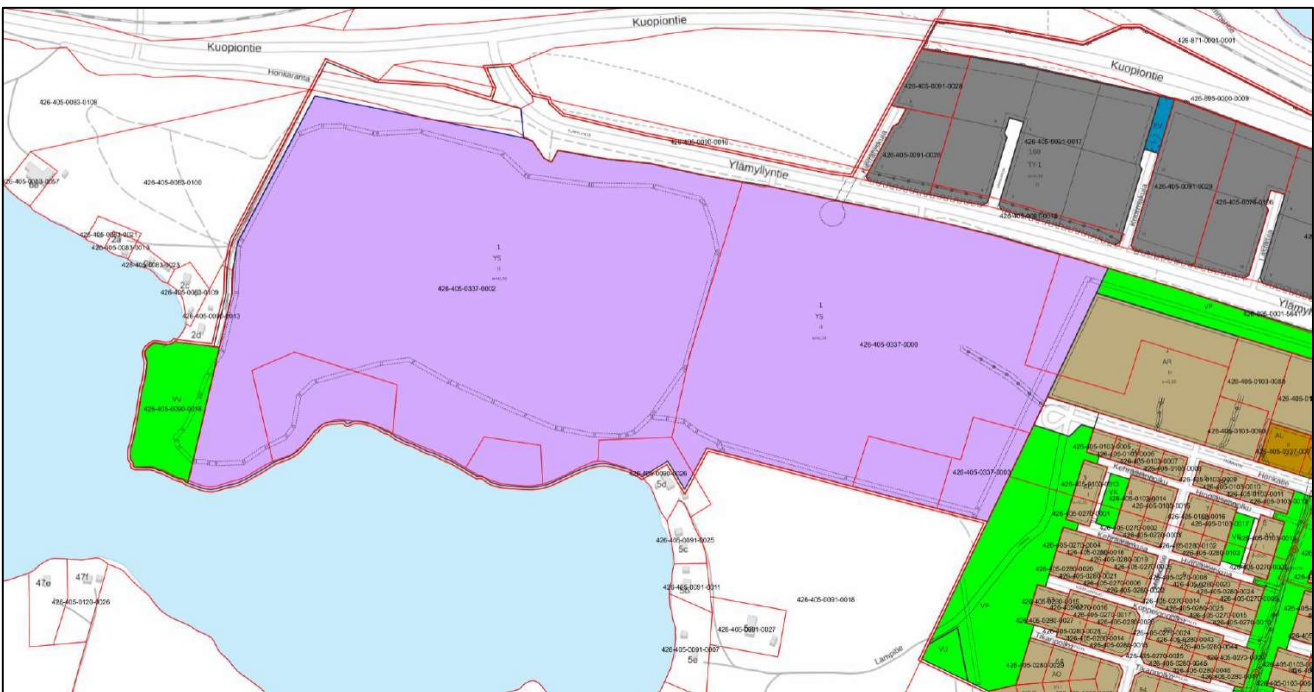
Liperin kunnan rakennusjärjestys on tullut voimaan 1.2.2012.

Rakennusjärjestyksen uudistaminen

Elinympäristölautakunta päätti rakennusjärjestyksen uudistamisen aloittamisesta, huhtikuussa 2021. Rakennusjärjestysluonnos 4.10.2022 on ollut yleisesti nähtävillä 31.10. - 30.11.2022.



KUVA 5: Ote Ylämyllyn rakennuskaavasta, vuodelta 1999.



KUVA 6: Ote ajantasakaavasta.

4 Valtakunnalliset alueidenkäyttötavoitteet (VAT)

Valtioneuvosto päätti uusista valtakunnallisista alueidenkäyttötavoitteista 14.12.2017. Päätös on tullut voimaan 1.4.2018. Päätöksellä valtioneuvosto korvaa valtioneuvoston vuonna 2000 tekemän ja 2008 tarkistaman päätöksen valtakunnallisista alueidenkäyttötavoitteista.

Maakunnan suunnittelussa ja muussa alueiden käytön suunnittelussa on huolehdittava valtakunnallisten alueidenkäyttötavoitteiden huomioon ottamisesta siten, että edistetään niiden toteuttamista (maankäyttö- ja rakennuslaki 24 §).

Valtakunnalliset alueidenkäyttötavoitteet koskevat nyt kaavoitettavaa aluetta erityisesti seuraavilta osin:

Toimivat yhdyskunnat ja kestävä liikkuminen

- Edistetään koko maan monikeskuksista, verkottuvaa ja hyviin yhteyksiin perustuvaa aluerakennetta, ja tuetaan eri alueiden elinvoimaa ja vahvuuksien hyödyntämistä. Luodaan edellytykset elinkeino- ja yritystoiminnan kehittämiseksi sekä väestökehityksen edellyttämälle riittävälle ja monipuoliselle asuntotuotannolle.
- Merkittävät uudet asuin-, työpaikka- ja palvelutoimintojen alueet sijoitetaan siten, että ne ovat joukkoliikenteen, kävelyn ja pyöräilyn kannalta hyvin saavutettavissa.

Terveellinen ja turvallinen elinympäristö

- Varaudutaan sään ääri-ilmiöihin ja tulviin sekä ilmastonmuutoksen vaikutuksiin. Uusi rakentaminen sijoitetaan tulvavaara-alueiden ulkopuolelle tai tulvariskien hallinta varmistetaan muutoin.
- Ehkäistään melusta, tärinästä ja huonosta ilmanlaadusta aiheutuvia ympäristö- ja terveyshaittoja.
- Haitallisia terveysvaikutuksia tai onnettomuusriskejä aiheuttavien toimintojen ja vaikutuksille herkkien toimintojen välille jätetään riittävän suuri etäisyys, tai riskit hallitaan muulla tavoin.

Elinvoimainen luonto- ja kulttuuriympäristö sekä luonnonvarat

- Huolehditaan valtakunnallisesti arvokkaiden kulttuuriympäristöjen ja luonnonperinnön arvojen turvaamisesta.
- Edistetään luonnon monimuotoisuuden kannalta arvokkaiden alueiden ja ekologisten yhteyksien säilymistä.
- Huolehditaan virkistyskäyttöön soveltuvien alueiden riittävydestä sekä viheralueverkoston jatkuvuudesta.

5 Tausta-aineisto ja selvitykset

Kaavasunnittelussa hyödynnetään vuoden 2022 Honkalammen osayleiskaavan yhteydessä tehtyjä selvityksiä.

Uusia selvityksiä ei lähtökohtaisesti ole tarpeen laatia. Yleiskaavan aikaiset selvitykset ovat riittäviä.

6 Arvioitavat vaikutukset

Kaavaratkaisusta aiheutuvien vaikutusten arvioinnin keskeisenä tarkoituksena on tukea kaavan päätöksentekoprosessia. Toisaalta vaikutustarkastelu ohjaa suunnitteluratkaisuja ja toimii osaltaan perusteena kaavaan lopullisesti valittaville maankäytöllisille aluevarauksille ja kaavamerkinnöille.

Maanomistajien ja eri intressitahojen sekä suunnittelijoiden välisen osallistuvan suunnittelun ja edelleen vaikutusten arviointien kautta pyritään välttämään nykyrakennetta huonontavia suunnitteluratkaisuja sekä kehittämään alueen maankäytöllistä ja ympäristöllistä kokonaisuutta.

Suunnittelun yhteydessä arvioidaan tarvittavissa määrin vaikutukset:

- yhdyskuntarakenteeseen
- rakennettuun ympäristöön / asutukseen
- vesihuoltoverkkoihin
- liikenneverkkoon
- viher- ja ulkoilureittiyhteyksiin ja luontoon.

7 Osalliset

Maankäyttö- ja rakennuslain (1.1.2000) myötä kaavoituksen ominaisuuksiin on kuulunut huolehtia siitä, että eri intressiryhmien (osallisten) mahdollisuus osallistua asioiden käsittelyyn on riittävän laajaa, oikeisiin asioihin kohdistuvaa ja oikein ajoittuvaa.

Suunnitteluun osallistutetaan päättäjät, kuntalaiset ja ne intressiryhmät, joita tarkastelualueen kehittäminen erityisesti koskettaa. Osallisia ovat kaikki ne, joiden asumiseen, työntekoon tai muihin oloihin kaava saattaa vaikuttaa. Lisäksi osallisia ovat ne viranomaiset ja yhteisöt, joiden toimialaa suunnittelussa käsitellään.

Tämän hankkeen osalta keskeiset osalliset:

- Liperin kunta, hallintokunnat, päättäjät
- Maanomistajat, asukkaat, kuntalaiset
- Pohjois-Karjalan ELY-keskus ympäristö ja luonnonvarat -vastuualue
- Pohjois-Savon ELY-keskus liikenne- ja infrastruktuuri
- Pohjois-Karjalan maakuntaliitto
- Pohjois-Karjalan alueellinen vastuumuseo
- Pohjois-Karjalan sähkö Oy
- Pohjois-Karjalan pelastuslaitos
- Metsäkeskus
- Pohjois-Karjalan Virkistysreitistöyhdistys ry
- Liperin Luonnonystävät ry
- Teknisten verkkojen haltijat

7.1 Osallistumisen ja vuorovaikutuksen järjestäminen

Kaavahankkeen aikana on mahdollisuus ottaa kantaa suunnitelmiin useassa eri vaiheessa. Kunnan edustajaan voi olla myös suoraan yhteydessä. Hankkeen asiakirjat pidetään nähtävillä eri vaiheissa kunnan asiakaspalvelupisteessä osoitteessa Varolantie 3, 83100 Liperi ja kaavojen laadintaa koskevalla verkkosivulla: <https://www.liperi.fi/vireilla-olevat-kaavat>. Sivut täydentyvät työn edetessä.

Kaikista kaavahankkeeseen liittyvistä nähtävilläoloajoista, yleisötilaisuuksista ja muista mahdollisista vuorovaikutustilanteista ilmoitetaan Kotiseutu-uutiset-lehdessä, Liperin kunnan internet-sivuilla (<https://ww.liperi.fi>) ja virallisella ilmoitustaululla. Kaavahankkeen oma internetsivu on keskeisin tiedonvälityskanava.

Kaavahanketta koskevat mielipiteet ja muistutukset pyydämme toimittamaan ensisijaisesti sähköpostilla Liperin kunnan kirjaamoon osoitteeseen kirjaamo@Liperi.fi tai postitse osoitteeseen Varolantie 3, 83100 Liperi.

Tämä osallistumis- ja arviointisuunnitelma on nähtävillä yllä ilmoitetuissa paikoissa.

7.2 Suunnitteluvaiheet ja alustava aikataulu

Työn käynnistäminen, kaavan valmisteluvaihe

syksy 2023 – talvi 2024

- Aloitusvaiheen viranomaisneuvottelu tarvittaessa
- Osallistumis- ja arviointisuunnitelman (OAS) ja kaavaluonnoksen laatiminen (MRL 62 §, 63 §)
- Kaavahanketta esittelevä esittelytilaisuus

Käsittely: OAS:n ja kaavaluonnoksen käsittelyt elinympäristölautakunnassa ja asettamisen nähtäville.

Osallistuminen: Mahdollisuus esittää mielipiteitä OAS:sta ja kaavaluonnoksesta (MRA 30 §). Lausuntopyyntö ja neuvottelut osallisten kanssa tarvittavissa määrin.

Tiedottaminen: vireilletulosta, OAS:n ja kaavaluonnoksen nähtäville asettamisista ja tilaisuuksista ilmoitetaan kuulutuksilla kunnan virallisessa ilmoituslehdessä, ilmoitustaululla ja internet -sivulla www.liperi.fi.

Kaavaehdotus

kevät 2024

- Kaavaehdotuksen laatiminen: kaavakartta ja kaavaselostus

Käsittely: Kaavaehdotuksen käsittely elinympäristölautakunnassa ja asettaminen nähtäville (MRA 27 § asemakaava).

Osallistuminen: Kaavaehdotus asetetaan nähtäville ja pyydetään lausunnot (MRA 28 §). Mahdollisuus jättää muistutuksia. Viranomaisneuvottelu tarvittaessa lausuntojen ja muistutusten saavuttua.

Tiedottaminen: Kuten edellä

Kaavan hyväksymiskäsittely

kesä 2024

- Saatujen lausuntojen ja muun palautteen käsittely, vastineiden laadinta
- Kaavaehdotuksen tarkistaminen tarvittaessa
- Kaavan hyväksymiskäsittely

Käsittely: Kaavaehdotuksen käsittely elinympäristölautakunnassa, kunnanhallituksessa ja hyväksyminen valtuustossa (MRL 52 § asemakaava).

Osallistuminen: Mahdollinen valitusprosessi. Kaavan hyväksymispäätöksen laillisuudesta voi valittaa Itä-Suomen hallinto-oikeuteen.

Tiedottaminen: Hyväksymispäätöksestä kuulutetaan kunnan ilmoitustaululla ja internet -sivuilla sekä kunnan virallisessa ilmoituslehdessä.

8 Yhteystiedot

8.1 Kaavan hallinnollinen käsittely

Liperin kunta

Varolantie 3
83100 LIPERI

Kaavoituspäällikkö Jukka Haltilahti
Puh. 0400 125 152
Sähköposti: jukka.haltilahti@liperi.fi

8.2 Kaavanlaadinta

Maankäytönsuunnittelu Kaavaharju

Leväsentie 23
70780 KUOPIO

Kaavoitusinsinööri Jorma Harju
Puh. 044 596 3111
Sähköposti: jorma.harju@kaavaharju.fi
www.kaavaharju.fi