



Liperi

Kortteleiden 300–305 ym. asemakaava-alueen
lähivirkistysalueen luonnonympäristö

Jukka Haltilahti

11.7.2023

LUONNONYMPÄRISTÖN TARKISTAMINEN VARTIOPOLUN POHJOISPUOLEN VL-ALUEELLA

Ylämyllyn kortteleiden 300–305 ym. asemakaavan muutos

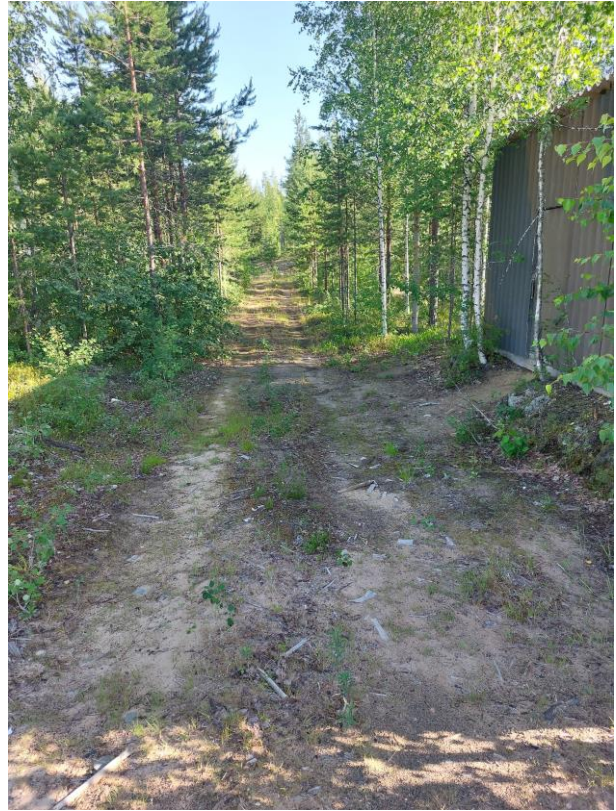
Maastotarkistus suoritettiin alueella 11.7.2024. Tavoitteena oli havainnoida alueen kasvillisuutta ja muita mahdollisia arvoja kaavamutosta varten. Kaavamutoksen tavoitteena on osoittaa alueelle urheilu- ja virkistys toimintoihin liittyvää rakentamista.



K1–K17 tarkoittaa valokuvien ottopaikkoja. Harmaalla pohjalla on esitetty rakennettua tai muokattua ympäristöä ja vihreällä on esitetty luonnonmukaisempaa ympäristöä.

1. Alueen rakennettu tai muokattu ympäristö (K1–K10)

Alueella on erityisen runsaasti polkuja, reittejä ja ajouria mitkä vaikuttavat viheralueen laatuun ja kasvillisuuteen. Puustoa on poistettu 2000-luvun vaihteessa.



Kuvat 1 ja 2. Vanha varastorakennus ja sen vierellä oleva ajoväylä.



Kuvat 3 ja 4. Viheralueen laidalla erillinen teollisuustontti ja vanhaa puolustusvoimien piikkilankaaitaa.



Kuvat 5–7. Polku- ja ulkoilureittiverkoston (Jyrin lenkki).



Kuvat 8–10. Vanhoja metsäkoneiden jälkiä. Osin alue harvennettu ja osin avohakattu.

Valokuvien ottokartalla kuvan 12 länsipuolella maastossa olevat ajourat ja muu muokattu maan osuus sekä kuivan mäntykankaan osuus kasvoivat merkittävästi.

2. Luonnonmukaisempi ympäristö (K11–K16)



Kuvat 11–12. Entisillä avohakkuu alueilla erityisesti harjukankaan yläosassa kasvaa nousevaa taimikkoa kuivalla jäkälä-kanerva metsäpohjalla. Katso myös esim. kuvat 2, 5, 8 ja 9 edellä.



Kuvat 13–16. Pohjoiseen viettävä rinne saa enemmän vettä ja on siten lajistoltaan monipuolisempaa. Lajisto viittaa kuitenkin edelleen melko vähäiseen ravinteisuuteen. Heinäpohjaisessa maastossa lehtipuut (koivu, harmaaleppä, haapa, pihlaja) ovat saaneet valtapuuston aseman. Seassa on nousevaa kuusikkoa ja männyn taimia vaihtelevasti. Lakiosia paremmasta vesitaloudesta kielivät korkeat sarat, niittynätkelmät, keltanot, kielot, metsämaitikka, isotalvikki, mustikka ja metsäälvejuuri.



Kuva 17. Yksittäinen ojanvarren kangasajuruohosaareke. Laji on uhanalaisluokituksessa silmälläpidettävä. Kasvi on erittäin tärkeä harjusinisiiven ja muurahaissinisiiven toukkien ravinnonlähde, sillä kyseiset perhoset munivat ainoastaan kangasajuruohon kukkiin ja toukat syövät vain ajuruohoa. Myös ketosinisiiven ja kangassinisiiven toukat viihtyvät kangasajuruoholla.

Kasvi voi olla esimerkiksi ns. pihakarkulainen, sillä merkittäviä muita luontaisia esiintymiä ei ole aivan lähellä. Perhosia tai toukkia ei kohteessa havaittu.

3. Maaperä



Kuvat 18 ja 19. Harjualueen pinnassa näyttää olevan usean metrin paksuinen hienohiekkainen kerros. Katso myös kuvat 2, 5 ja 7.

4. Yhteenveto

Alueet ovat osin rakennettuja ja muokattuja. Myös luonnontilaisimmat alueet ovat muuttuneet tai kärsineet metsätaloustoimista. Alueen kasvillisuus vaihteli erittäin kuivasta jäkäläkankaasta tuoreehkon harjukankaan kasvillisuustyyppeihin. Kasvillisuus oli Jyrin / Ylämyllyn harjualueille tavanomaista. Alueelle havaittiin yksi kangasajuruohokasvusto kadun ojan varrella. Merkittäviä suojeltavia arvoja ei havaittu.

Yhteystiedot:

Liperin Kunta / elinympäristöpalvelut

Jukka Haltilahti, kaavoituspäällikkö puh. 0400 125 152, jukka.haltilahti@liperi.fi