

LIPERIN KUNTA

PYHÄSELÄN-TELMONSELÄN RANTAOSAYLEISKAAVA- MUUTOS

OSALLISTUMIS- JA ARVIOINTISUUNNITELMA 7.2.2024



Yleiskaavamuutosalueet



MAANKÄYTÖN
SUUNNITTELU

KAVAHARJU

OSALLISTUMIS- JA ARVIOINTISUUNNITELMA (OAS)

Maankäyttö- ja rakennuslain 63 §:n mukaan kaavaa laadittaessa tulee riittävän aikaisessa vaiheessa laatia kaavan tarkoitukseen ja merkitykseen nähden tarpeellinen suunnitelma osallistumis- ja vuorovaikutusmenettelyistä sekä kaavan vaikutusten arvioinnista.

Kaavoituksen vireille tulosta tulee ilmoittaa sillä tavoin, että osallisilla on mahdollisuus saada tietoja kaavoituksen lähtökohdista, suunnitellusta aikataulusta sekä osallistumis- ja arviointimenettelyistä. Ilmoittaminen on järjestettävä kaavan tarkoituksen ja merkityksen kannalta sopivalla tavalla.

1 Yleiskaava-alueen sijainti ja rajaus



KUVA 1: Yleiskaavamuutoksen osa-alueiden (14 kpl) sijainnit ja rajaukset.

Kaavamuutosalueen osa-alueet (14 kpl) sijaitsevat Liperin kirkonkylän taajamasta koilliseen-kaakkoon, Telmonselän pohjois-itärannalla, Pieniselän länsirannalla, Piitsamonniemen etelä-länsi- ja pohjoisrannalla sekä Kaskesniemen pohjois-koillisrannalla.

Yleiskaavan muutosalueeseen sisältyvät seuraavat tilat kokonaan tai osittain:

- muutosalueella 1: tilat 426-405-7-28, 426-405-7-29 ja 426-405-7-30 sekä osittain tila 426-405-7-23,
- muutosalueella 2: osittain tila 426-405-39-11,
- muutosalueella 3: osittain tila 426-405-39-8,
- muutosalueella 4: tila 426-405-182-12 ja osittain tila 426-405-182-8,
- muutosalueella 5: osittain tilat 426-405-162-11 ja 426-405-182-3,
- muutosalueella 6: tilat 426-409-11-41, 426-409-11-42 ja 426-409-11-43 sekä osittain tila 426-409-11-49,
- muutosalueella 7: tilat 426-411-17-39 ja 426-411-17-40 sekä osittain tilat 426-411-17-41 ja 426-411-17-58,
- muutosalueella 8: osittain tila 426-409-9-20,
- muutosalueella 9: tilat 426-409-41-10 ja 426-409-41-34 sekä osittain tila 426-409-41-31,
- muutosalueella 10: tila 426-405-7-25,
- muutosalueella 11: tilat 426-409-2-20 ja 426-409-3-28,
- muutosalueella 12: tila 426-409-4-61 sekä osittain tilat 426-409-4-17 ja 426-409-4-57,
- muutosalueella 13: tila 426-405-153-56 sekä osittain tilat 426-405-153-66, 426-405-153-70 ja 426-405-153-79,
- muutosalueella 14: tila 426-405-153-78 sekä osittain tilat 426-405-151-37, 426-405-153-81 ja 426-405-153-83.

Yleiskaavamuutosalueet ovat pienialaisia. Yhteensä pinta-alaa on noin 34 ha.

2 Yleiskaavamuutoksen tavoitteet

Rantaosayleiskaavamuutoksen tavoitteena tehdä seuraavanlaisia pienialaisia muutoksia 14 osa-alueen osalta:

- Alue 1 – loma-asuntotontin osoittaminen nykytilanteen mukaisesti. RM-alueen siirto alueen pohjoisosasta alueen kaakkoisosaan sekä rajaumuutos.
- Alue 2 – RA-kaavatontin rajaaminen nykytilanteen mukaisesti ja muuttaminen AO:ksi sekä LV-alueen siirto.
- Alue 3 – kaavatontin kohdentaminen oikeaan paikkaan.
- Alue 4 – muutetaan kaavaa olevan rakennuspaikan mukaiseksi.
- Alue 5 ja 6 – RA-tontin siirto alueen 5 länsireunalta alueen 6 länsiosaan. Alueella 6 pohjoisemmalla osa-alueella 2 RA-rakennuspaikan muuttaminen AO-rakennuspaikoiksi.
- Alue 7 – RA-paikan siirto alueen itäreunalta alueen länsireunaan sekä AM-alueen laajennus ja muuttaminen AM/RM-alueeksi.
- Alue 8 – olevan saunan rakennusoikeuden merkitseminen kaavaan.
- Alue 9 – RA-rakennuspaikan siirto alueen pohjoisosasta peltoalueelta alueen kaakkoisosaan paremmalle paikalle.
- Alue 10 – RA-rakennuspaikka muutokseen -> rakennusoikeus kasvaa.
- Alue 11 – RA-tontti muutetaan AO-tontiksi.
- Alue 12 – kolmen RA-tontin muuttaminen yhdeksi RM-alueeksi.
- Alueet 13 ja 14 – kahden RA-tontin siirto rakennetuille paikoille alueelta 14 alueelle 13.

3 Suunnittelutilanne

3.1 Maakuntakaava

Pohjois-Karjalan maakuntakaava 2040

Pohjois-Karjalan maakuntakaava 2040 on saanut lainvoiman 8.7.2021.

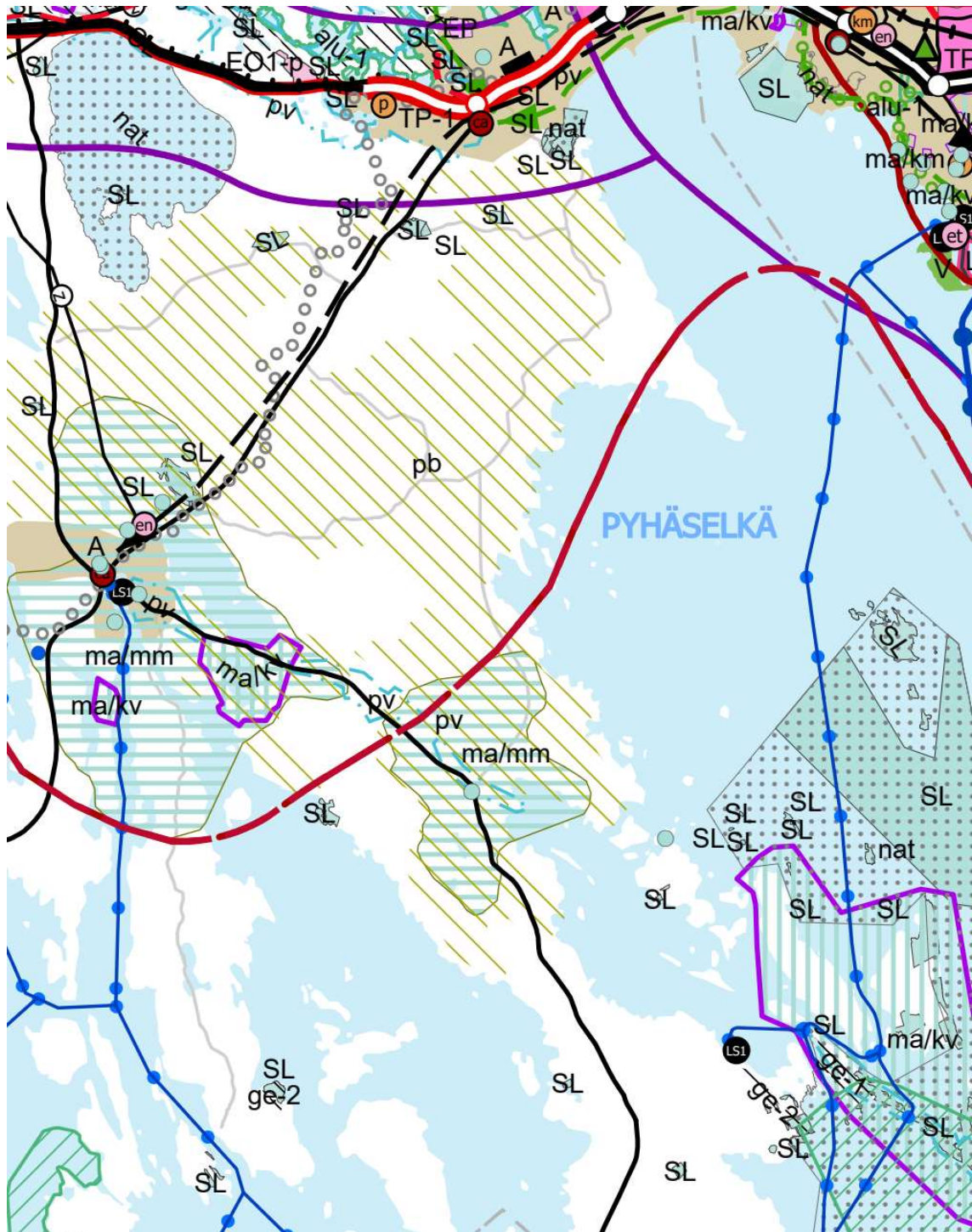
Pohjois-Karjalan maakuntakaava 2040 kumosi kaikki voimassa olevat maakuntakaavat eli neljä vaihemaakuntakaavaa. Vain 3. vaihemaakuntakaavan tuulivoimaloiden alueet jätettiin edelleen voimaan. Kyseessä on siis koko Pohjois-Karjalan kattava ja kaikki keskeiset maankäytön teemat käsittävä kokonismaakuntakaava.

Kaavassa otetaan kantaa ylimaakunnallisiin kehittämisvyöhykkeisiin, maakunnan kehittämisen kohdealueisiin, rakentamisalueiden merkintöihin, yhteysverkkoihin, kulttuuriympäristöihin, luonnonvarojen käyttöön, luonnonsuojeluun ja arvokkaihin luontoalueisiin, erityistoimintojen alueisiin sekä rantoihin, virkistykseen ja matkailuun sekä reitistöihin.

Uusia merkintöjä ovat mm. liikenteen kehittämiskäytävät (Kuutoskäytävä ja Ysikäytävä) ja Kolin kehittämisen kohdealue. Rajanylityspaikoista esitetään kansainvälistä rajanylityspaikka Tohmajärven Niiralaan ja kansainvälisesti kehitettäväksi Lieksan Inaria. Kolin ja Vuonislahden sekä Lieksan keskustan väliselle liikenteelle osoitetaan ympärivuotinen yhteystarve.

Kulttuuriympäristöihin ja maisema-alueisiin tuli vähän muutoksia, mutta esimerkiksi Ilo-mantsin sotahistoriatiestä on laadittu kattava esitys selostukseen ja liiteosioon. Uusia luonnonsuojelualueita on kuusi kappaletta ja Luo1-kohteita kolme kappaletta. Saimaan-norppa ja arvokkaat pienvedet huomioidaan Alu-merkintänä.

Maakuntakaava 2040 ja maakuntakaava 2040 1. vaiheen aineistosta sekä 3. vaihemaakuntakaavan tuulivoima-alueista on laadittu epävirallinen kaavayhdistelmä. Yhdistelmä on tehty havainnollistamaan voimassa olevaa kaavatilannetta.



KUVA 2. Ote Pohjois-Karjalan voimassa olevasta maakuntakaavayhdistelmästä.

Maakuntakaavayhdistelmässä 2040 suunnittelualueelle tai sen (osan muutosalueista) välittömään läheisyyteen on osoitettu mm. seuraavia merkintöjä ja määryksiä:



Maakunnallisesti merkittävä maisema-alue (ma/mm)

Osa-aluemerkinnällä osoitetaan maakunnallisesti merkittävät maisema-alueet.

Suunnittelumääräys

Alueen suunnittelussa ja käytössä on otettava huomioon arvokkaan maisema-alueen kokonaisuus, ominaispiirteet ja maisema-arvot sekä turvattava ja edistettävä niiden säilymistä.

- Liperin kirkonkylän kulttuurimaisema, arvokas maisema-alue, maakunnallinen
- Roukalahden kylämaisema, arvokas maisema-alue, maakunnallinen



Pelto- ja metsäaluetalousalue (pb)

Merkinnällä osoitetaan maakunnallisesti merkittäviä yhtenäisiä peltoalueita, joille sijoittuu tärkeitä maaseutuelinkeinoja, erityisesti maanviljelyä.

Suunnittelumääräys

Alueen yksityiskohtaisemmassa suunnittelussa tulee huomioida maaseutuelinkeinojen toimintaedellytykset ja niiden kehittämismahdollisuudet. Maaseutuelinkeinojen kannalta hyvät peltoalueet tulee turvata muulta rakentamiselta.

Suunnittelusuositus

Alueella on tarvetta yhteistoimintaan yhteisten suunnittelu- ja kehittämisperiaatteiden luomiseksi kuntakaavoituksessa. Alueelle suositellaan laadittavaksi maaseudun kehittämissuunnitelma, jossa luodaan tavoitteet ja esitetään toimenpiteet maaseutu- ja loma-asutuksen, maaseutuelinkeinojen ja vapaa-ajan tarpeiden kehittämiseksi ja yhteensovittamiselle.

- Liperi-Salokylä-Mattisenlahti-Roukalahti

Maakuntakaavassa on esitetty yleismääräyksenä rantojen käytön osalta yksi koko maakuntakaava-alueita koskeva suunnittelumääräys ja suunnittelusuositus:

Rantojen käyttöä koskevat suunnittelumääräykset ja -suositukset:

Suunnittelumääräys

Ranta-alueita tulee kehittää viihtyisinä monimuotoisen asumisen ja virkistyksen alueina. Rantojen yksityiskohtaisemmassa suunnittelussa on huomioitava luonto- ja maisema-arvot, vesihuollon järjestäminen ja maanomistajien tasapuolinen kohtelu. Rantarakentaminen tulee mitoittaa siten, että suunnittelussa turvataan alueen luonnon monimuotoisuus, riittävä vapaan rantaviivan määrä sekä yleisen virkistyskäytön tarpeet ja vesille pääsyn mahdollisuudet.

Suunnittelusuositus

Taajamien ja kylien läheisyydessä voidaan rantarakentamisessa käyttää kunnassa yleisesti käytettyä rantarakentamisen mitoittamista tiiviimpää mitoittamista.

Pohjois-Karjalan maakuntakaava 2040, 1.vaihe

Maakuntahallitus käynnisti 18.5.2020 vaihemaakuntakaavan eli Pohjois-Karjalan maakuntakaava 2040, 1.vaiheen, jonka pääteemoina ovat turve, arvokkaat suot ja rakennettu kulttuuriympäristö.

Pohjois-Karjalan maakuntavaltuusto hyväksyi Pohjois-Karjalan maakuntakaava 2040 1. vaiheen kokouksessaan 13.6.2022. Hyväksymispäätöksestä on valitettu ja valitus on hallinto-oikeuden käsittelyssä. Valituksesta huolimatta maakuntakaava 2040 1. vaihe on kuulutettu voimaan tulevaisuuden maankäyttö- ja rakennuslain mukaisesti.

Kaavassa osoitetaan EO/tu -merkinnällä jo tuotannossa olevat tai tuotantoon luvitetut turvetuotantoalueet (2 995 ha). Uutena osoitetaan 29 tuotantopotentiaalista suota (4 021 ha) turvetuotantoon soveltuvan osa-aluealuerajauksen (tu) sisäpuolelle (5 611 ha). Lisäksi kaavassa osoitetaan 26 luonnonsuojelullisesti arvokasta suota (4 372 ha) luonnonsuojelu-alueita osoittavalla merkinnällä (SL). Rakennetun kulttuuriympäristön osalta kaavassa osoitetaan 326 kohdetta ja 22 aluetta maakunnallisesti merkittävää rakennettua kulttuuriympäristöä osoittavalla merkinnällä (ma/km). Merkintä sisältää 95 uutta kohdetta ja kuusi uutta aluetta.

Kaavan saatua lainvoiman, kumotaan Pohjois-Karjalan maakuntakaava 2040 turvetuotannon osalta sekä maakunnallisesti merkittävän rakennetun kulttuuriympäristön osalta. Luonnonsuojelualueita ei kumota vaan kaavaan osoitettavat soidensuojelualueet täydentävät voimassa olevaa suojelualueverkostoa.

Vaihemaakuntakaavasta käytetään nimeä Pohjois-Karjalan maakuntakaava 2040, 1. vaihe, koska se täydentää hyväksyttyä Pohjois-Karjalan maakuntakaava 2040 -kaavaa.

Maakuntakaava 2040 1. vaihe -kaavassa ei kohdistu kaavamuutosalueelle merkintöjä.

Pohjois-Karjalan maakuntakaava 2040, 2. vaihe (Energia ja maisemat)

Pohjois-Karjalan maakuntahallitus päätti kokouksessaan 22.5.2023 käynnistää Pohjois-Karjalan maakuntakaava 2040, 2. vaiheen (energia ja maisemat) laatimisen ja hyväksyi osallistumis- ja arviointisuunnitelman lausunnoille ja nähtäville. Uuden vaihemaakuntakaavan laatiminen on tullut ajankohtaiseksi erityisesti vihreän siirtymän edistämisen ja energiahuollon omavaraisuuden kasvattamisen johdosta. Osallistumis- ja arviointisuunnitelman (OAS) luonnos on ollut lausunnoilla ja nähtävillä 24.5. – 30.6.2023 välisen ajan.

2. vaihemaakuntakaavassa käsitellään muun muassa maakunnan sähkösiirtoverkoston, uusiutuvan energian (erityisesti tuulivoima ja aurinkoenergia) tuotantoa ja niiden maankäytöllisiä tarpeita sekä maisema-alueita ja pohjavesialueita. Mineraalipotentialisten alueiden ja yhtenäisten metsäpeitteisten alueiden käsittelyä harkitaan maakuntakaavassa. Tiedostettuja lisäselvitystarpeita on ainakin sähkösiirrossa, uusiutuvassa energiassa tuulivoima- ja aurinkopuistojen osalta sekä maakunnallisesti arvokkaiden maisema-alueiden päivytyksessä. Voimassa olevassa Pohjois-Karjalan kokonaisuusmaakuntakaavassa on jätetty voimaan vanhat tuulivoimatuotannon alueet, jotka edellyttävät nyt läpikäymistä ja päivitystä.

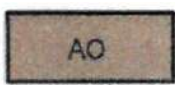



Vaihekaavan tavoitteena on vastata Pohjois-Karjalan maankäytön tulevien vuosien haasteeseen erityisesti puhtaan uusiutuvan energian tuotannon, käytön ja jakelun edistämiseksi sekä maisema- ja pohjavesialueiden saattamiseksi ajan tasalle.

3.2 Yleiskaava

Pyhäselän-Telmonselän rantaosayleiskaava

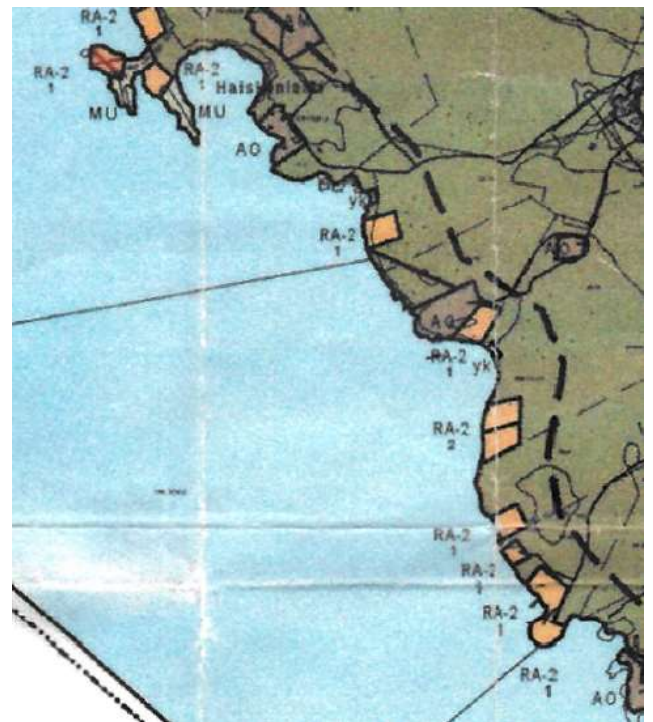
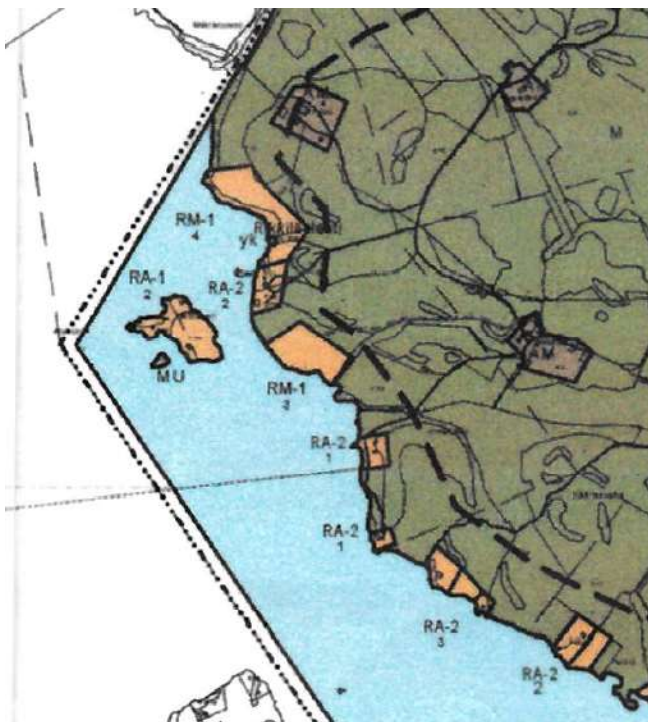
Alueella on voimassa kunnanvaltuuston 15.11.1999 hyväksymä Pyhäselän-Telmonselän rantaosayleiskaava.

Yleiskaavamuutosalueilla tai niiden läheisyydessä on seuraavia merkintöjä:

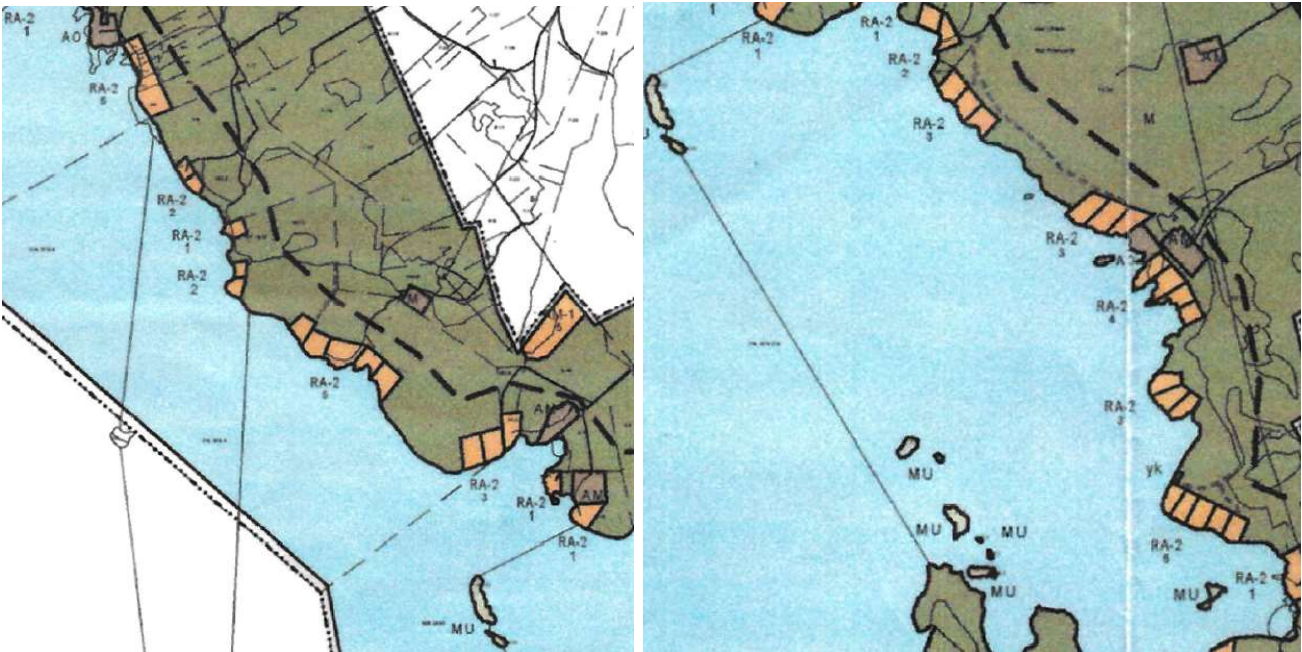
	ERILLISPIENTALOJEN ALUE
	MAATILOJEN TALOUSKESKUSTEN ALUE
	MAA- JA METSATALOUSVALTAINEN ALUE ALUE ON TARKOITETTU MAA- JA METSÄTALOUDEN HARJOITTAMISEEN SEKÄ RAKENNUSLAIN 4 :SSÄ TARKOITETTUUN HAJA-ASUTUSLUONTEISEEN RAKENTAMISEEN.
	LOMA-ASUNTOALUE LUKU MERKINNÄN ALLA OSOITTA A OMARANTAISTEN LOMA-ASUNTOJEN RAKENNUSPAIKKOJEN ENIMMÄISMÄÄRÄN. KULLEKIN RAKENNUSPAIKALLE SAA RAKENTAA YHDEN LOMA-ASUNNON SEKÄ TARPEELLISET SAUNA JA TALOUSRAKENNUKSET. RAKENNUSTEN YHTEENLASKETTU KERROSALA SAA OLLA ENINTÄÄN 120 M2.

RM-1 4	LOMA-ASUNTOALUE LUKU MERKINNÄN ALLA OSOITAA MAATILAMATKAILUA PALVELEVIEN LOMA-ASUNTOJEN ENIMMÄISMÄÄRÄN. YHDEN LOMA-ASUNNON JA SIIHEN LIITTYVIEN SAUNA- JA TALOUSRAKENNUSTEN YHTEENLASKETTU KERROSALA SAA OLLA ENINTÄÄN 120 M ² .
W	VESIALUE
- - - - -	OHJEELLINEN RANTAVYÖHYKKEEN RAJA N. 150 M RANTAVIIVASTA. MAANKÄYTTÖMÄÄRÄYS: RANTAVYÖHYKKEELLE RAKENTAMINEN ON SAL- LITTU AINOASTAAN NIILLE ALUEILLE, JOILLE ON ERITYISELLÄ MERKIN- NÄLLÄ OSOITETTU RAKENNUSPAIKKOJA. RAJOITUS EI KOSKE MAA- JA MET- SÄTALOUTEEN LIITTYVÄÄ RAKENTAMISTA M-ALUEILLA.
—————	YHDYSTIE
- - - - -	UUSI TIEYHTEYS

Otteet alueella voimassa olevasta Pyhäselän-Telmonselän rantaosayleiskaavasta 1999:



KUVAT 3 ja 4: Ote yleiskaavasta, vasen kuva - muutosalue 1., kuvassa oikealla muutosalueet 10, 2. ja 3.



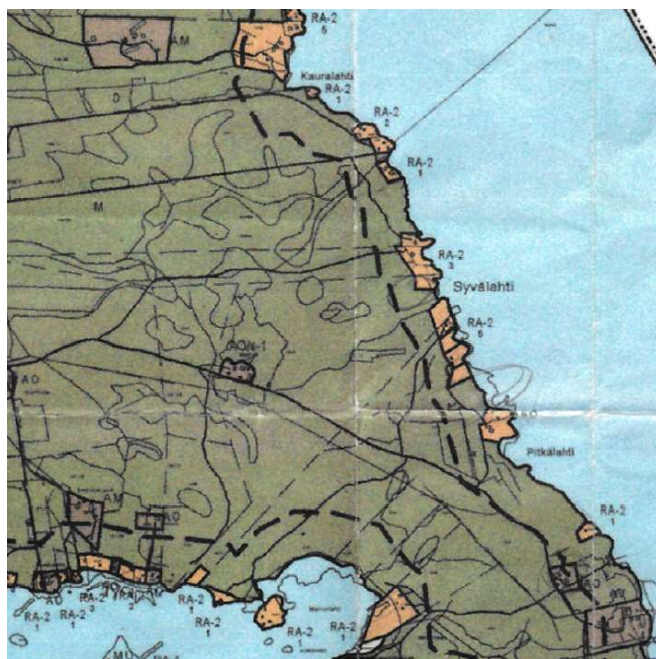
KUVAT 5 ja 6: Ote yleiskaavasta, vasen kuva - muutosalueet 4. ja 5., kuvassa oikealla muutosalue 6.



KUVAT 7 JA 8: Ote yleiskaavasta, vasen kuva - muutosalue 7., kuvassa oikealla muutosalue 8.



KUVAT 9 ja 10: Ote yleiskaavasta, muutosalue 9. ja kuvassa oikealla muutosalueet 11. ja 12.



KUVA 11: Ote yleiskaavasta, muutosalueet 13. ja 14.

3.3 Asemakaava

Alueelle ei ole laadittu asemakaavaa.

3.4 Rakennusjärjestys

Liperin kunnan rakennusjärjestys on tullut voimaan 1.2.2012.

3.5 Pohjakartta

Kaavan pohjakarttana toimii maanmittauslaitoksen maastotietokanta ja ajantasainen raja-aineisto.

4 Valtakunnalliset alueidenkäyttötavoitteet (VAT)

Valtioneuvosto päätti uusista valtakunnallisista alueidenkäyttötavoitteista 14.12.2017. Päätös on tullut voimaan 1.4.2018. Päätöksellä valtioneuvosto korvaa valtioneuvoston vuonna 2000 tekemän ja 2008 tarkistaman päätöksen valtakunnallisista alueidenkäyttötavoitteista.

Maakunnan suunnittelussa ja muussa alueiden käytön suunnittelussa on huolehdittava valtakunnallisten alueidenkäyttötavoitteiden huomioon ottamisesta siten, että edistetään niiden toteuttamista (maankäyttö- ja rakennuslaki 24 §).

5 Selvitykset

Yleiskaavan laadinnassa tukeudutaan mm. tietoihin alueen luonnonympäristöstä ja kulttuuriarvoista. Kaavasuunnittelussa hyödynnetään olevaa aineistoa mm. Pohjois-Karjalan maakuntakaavaan liittyviä selvityksiä sekä Pyhäselän-Telmonselän rantaosayleiskaava 1999 yhteydessä tehtyjä tai käytettävissä olleita selvityksiä.

Aiemmin tehdyissä selvityksissä ei ole todettu mitään erityisarvoja tai kohteita tämän yleiskaavamuutosalueen muutososa-alueiden osalta.

Kaavaprosessin aikana tehdään viiden muutosalueen osalta luontoarvojen tarkistusinventointi.



KUVA 12: Luontoarvojen tarkistusinventointialueiden sijainti. Koskee viittä muutosaluetta.

6 Arvioitavat vaikutukset

Kaavaratkaisusta aiheutuvien vaikutusten arvioinnin keskeisenä tarkoituksena on tukea kaavan päätöksentekoprosessia. Vaikutustarkastelu ohjaa suunnitteluratkaisuja ja toimii osaltaan perusteena kaavaratkaisulle.

Maanomistajien ja eri intressitahojen sekä suunnittelijoiden välisen osallistuvan suunnittelun ja edelleen vaikutusten arviointien kautta pyritään välttämään nykyrakennetta huonontavia suunnitteluratkaisuja sekä kehittämään alueen maankäytöllistä ja ympäristöllistä kokonaisuutta. Kaavan keskeiset vaikutukset arvioidaan suunnittelun aikana ja ne dokumentoidaan tarvittavissa määrin kaavaselostuksessa.

Suunnittelun yhteydessä arvioidaan tarvittavissa määrin vaikutukset:

- rakennettuun ympäristöön
- luontoon
- palveluihin
- liikenneverkostoon

7 Osalliset

Maankäyttö- ja rakennuslain (1.1.2000) myötä kaavoituksen ominaisuuksiin kuuluu huolehtia siitä, että eri intressiryhmien (osallisten) mahdollisuus osallistua asioiden käsitteilyyn on riittävän laajaa, oikeisiin asioihin kohdistuvaa ja oikein ajoittuvaa.

Suunnitteluun osallistutetaan päättäjät, kuntalaiset ja ne intressiryhmät, joita tarkastelualueen kehittäminen erityisesti koskettaa. Osallisia ovat kaikki ne, joiden asumiseen, työntekoon tai muihin oloihin kaava saattaa vaikuttaa. Lisäksi osallisia ovat ne viranomaiset ja yhteisöt, joiden toimialaa suunnittelussa käsitellään.

Keskeiset osalliset:

- Pohjois-Karjalan ELY-keskus
- Pohjois-Karjalan maakuntaliitto
- Pohjois-Karjalan alueellinen vastuumuseo
- Alueen maanomistajat, rajanaapurit
- Kuntalaiset, joiden oloihin kaavoitus saattaa vaikuttaa
- Liperin kunnan luottamuselimet ja hallintokunnat

8 Osallistumisen ja vuorovaikutuksen järjestäminen

Kaikista merkittävistä kuulemis- ja päätöksentekovaiheista ilmoitetaan Liperin kunnan ilmoitustaululla ja internet -sivuilla www.liperi.fi sekä kunnan virallisessa ilmoituslehdessä. Kaava-aineistot pidetään nähtävillä kunnanvirastossa ja kunnan nettisivuilla. Yleiskaavamuutos laaditaan vuorovaikutteisesti keskeisiä osallisia kuullen.

Kaavoituksen vireilletulosta tulee ilmoittaa sillä tavoin, että osallisilla on mahdollisuus saada tietoja kaavoituksen lähtökohdista, suunnitellusta aikataulusta sekä osallistumis- ja arviointimenettelystä.

Ilmoittaminen on järjestettävä kaavan tarkoituksen ja merkityksen kannalta sopivalla tavalla. Ilmoittaminen voi tapahtua myös kaavoituskatsauksesta tiedottamisen yhteydessä.

Kaavojen laadintaan voi osallistua lähettämällä palautetta tai kysymyksiä sähköposti-osoitteeseen maankaytto@liperi.fi.

8.1 Suunnitteluvaiheet ja alustava aikataulu

Työn käynnistäminen, kaavan valmisteluvaihe

06-12 / 2023

- Lähtötiedot
- Aloitusvaiheen viranomaisneuvottelu tarvittaessa
- Osallistumis- ja arviointisuunnitelman (OAS) ja kaavaluonnoksen laatiminen (MRL 62 §, 63 §)
- Osallistumis- ja arviointisuunnitelma on asetettu nähtäville 27.9.2023
- Rantaosayleiskaavaluonnos on pidetty yleisesti nähtävillä 27.9. - 27.10.2023

Käsittely: OAS:n ja valmisteluvaiheen aineiston (kaavaluonnos) asettaminen nähtäville.

Osallistuminen: Mahdollisuus esittää mielipiteitä OAS:sta ja kaavaluonnoksesta (MRA 30 §). Lausuntopyyntö ja neuvottelut osallisten kanssa tarvittavissa määrin.

Tiedottaminen: OAS:n ja kaavaluonnoksen nähtäville asettamisesta ilmoitetaan kunnan virallisessa ilmoituslehdessä, kunnan ilmoitustaululla ja internet -sivulla www.liperi.fi.

Kaavaehdotus

12 / 2023 – 03 / 2024

- Vastineet luonnosvaiheen palautteisiin ja lausuntoihin
- Kaavaehdotuksen laatiminen: kaavakartta ja kaavaselostus

Käsittely: Kaavaehdotuksen käsittely ja asettaminen nähtäville (MRA 19 § yleiskaava)

Osallistuminen: Kaavaehdotus asetetaan nähtäville ja pyydetään lausunnot (MRA 20 §). Mahdollisuus jättää muistutuksia. Viranomaisneuvottelu tarvittaessa lausuntojen ja muistutusten saavuttua.

Tiedottaminen: Kuten edellä

Kaavan hyväksymiskäsittely

kevät 2024

- Saatujen lausuntojen ja muun palautteen käsittely, vastineiden laadinta
- Kaavaehdotuksen tarkistaminen tarvittaessa

Käsittely: Kaavaehdotuksen käsittely kunnanhallituksessa ja hyväksyminen valtuustossa (MRL 37 § yleiskaava).

Osallistuminen: Mahdollinen valitusprosessi. Kaavan hyväksymispäätöksestä voi valittaa Itä-Suomen hallinto-oikeuteen.

Tiedottaminen: Hyväksymispäätöksestä kuulutetaan kunnan ilmoitustaululla ja internet-sivuilla sekä kunnan virallisessa ilmoituslehdessä

Osallistumis- ja arviointisuunnitelmaa täydennetään tarvittaessa.

Yhteystiedot

8.2 Kaavan hallinnollinen käsittely

Liperin kunta

Varolantie 3
83100 LIPERI

Kaavoituspäällikkö Jukka Haltilahti
Puh. 0400 125 152
Sähköposti: jukka.haltilahti@liperi.fi

8.3 Kaavanlaadinta

Maankäytönsuunnittelu

Kaavaharju

Leväsentie 23
70780 KUOPIO

Kaavoitusinsinööri Jorma Harju
Puh. 044 596 3111
Sähköposti: jorma.harju@kaavaharju.fi
www.kaavaharju.fi