

LIPERI

Korpivaaran tuulipuiston hankealueen arkeologinen inventointi 2021



Timo Sepänmaa
Timo Jussila



Tilaja: Ramboll

Sisältö

| | |
|--------------------------------|----------|
| Perustiedot | 2 |
| Kartat | 3 |
| Inventointi | 4 |
| Muinaisjäännökset | 5 |
| 1 Liperi Sammalsuo | 5 |
| 1 Liperi Pykäläsärkkä | 6 |

Kansikuva: Alueen tyypillistä maastoa ja harjua alueen luoteisreunalla.

Perustiedot

Alue: Liperin Korpivaaran tulipuiston suunnittelualue Liperin länsirajalla, Ristinkylänlänsi-luoteispuolisella metsäalueella.

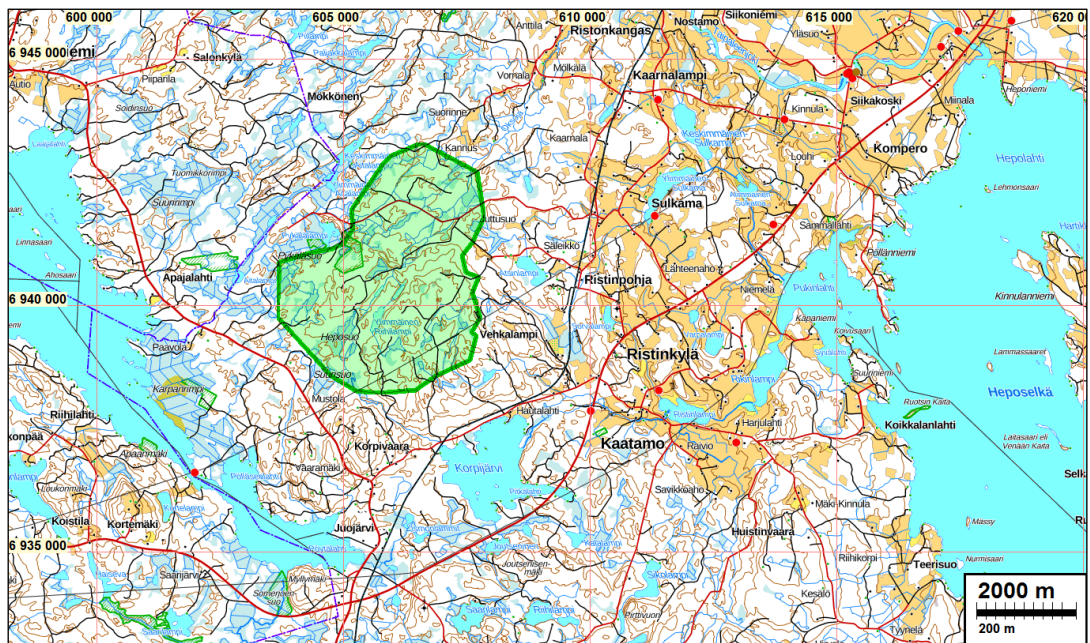
Tarkoitus: Selvittää sijaitseeko hankkeen suunnittelualueella kiinteitä muinaisjäännöksiä tai muita suojeltavaksi arvioitavia, arkeologisia kulttuurihistoriallisia jäännöksiä.

Työaika: Maastotyö 14.8.2021

Tilaaaja: Ramboll Finland Oy

Tekijät: Mikroliitti Oy, Timo Sepänmaa ja Hannu Poutiainen. Raportin koostaminen Timo Jussila.

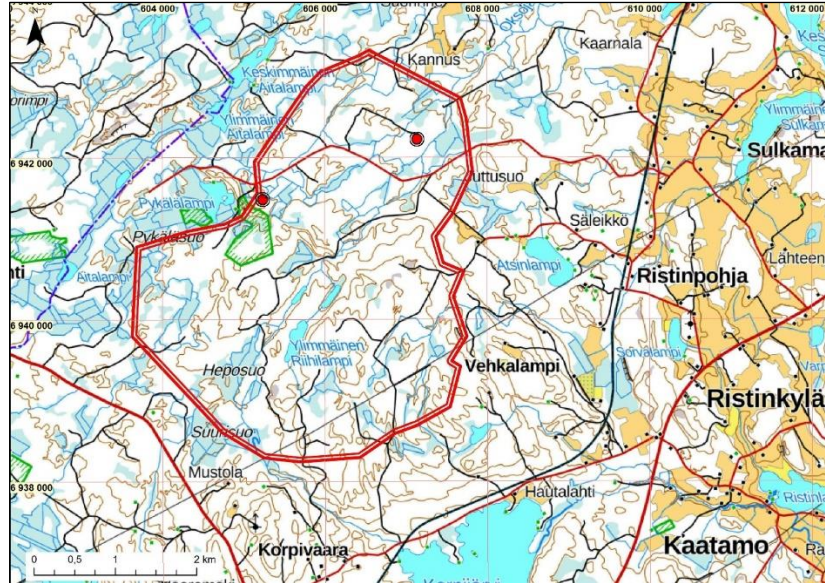
Tulokset Alueelta ja sen liepeiltä ei tunnettu ennestään muinaisjäännöksiä. Alue on ja on ollut asumaton korkea ja yläköä jonne muinaiset meri- ja järvivaiheet eivät ole ulottuneet. Alueella ei ole vesireittejä. Alueella havaittiin kaksi vanhaa, kylien välistä rajamerkkiä, jotka katsottiin muinaisjäännöksiksi. Muutoin alueella ei havaittu muinaisjäännöksiin viittaavaa tai maastoja, josta niitä kannattaisi etsiä.



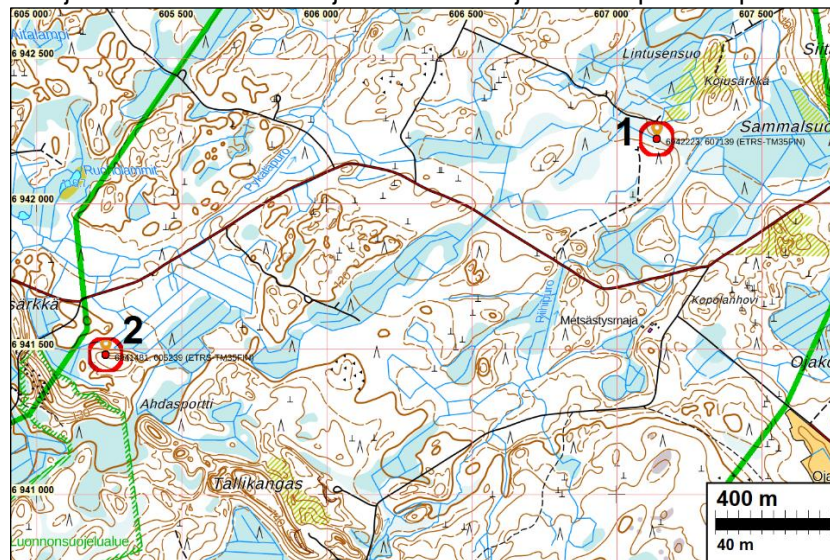
Tutkimusalue vihreällä

Selityksiä: Koordinaatit ja kartat ovat ETRS-TM35FIN koordinaatistossa. Kartat ovat Maanmittauslaitoksen maastotietokannasta heinäkuussa 2021, ellei toisin mainittu. Muinaisjäännöskisteri on tarkastettu 8/2021. Valokuvia ei ole talletettu mihinkään viralliseen arkistoon, eikä niillä ole mitään kokoelmatunnusta. Valokuvat ovat digitaalisia ja ne ovat tallessa Mikroliitti Oy:n palvelimella ja sen varmuuskopioilla.

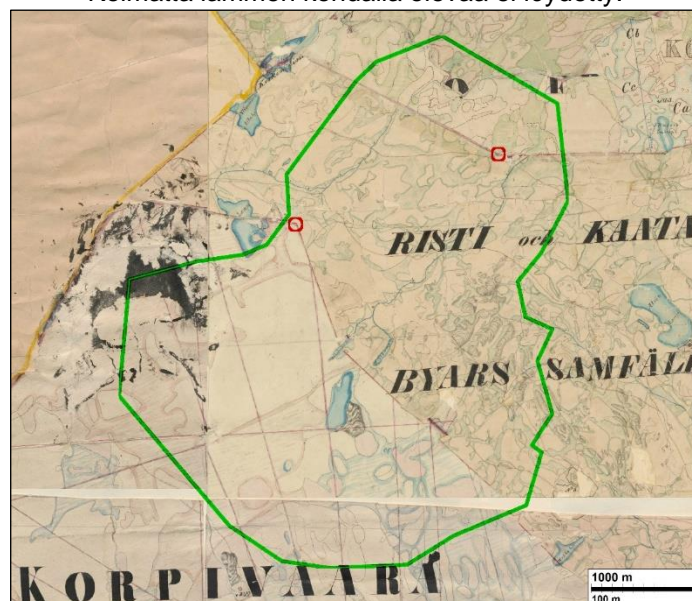
Kartat



Suunnittelualueen rajaus. Havaitut muinaisjäänökset – rajamerkit – punasin pistein. Karttapohja Ramboll.



Yllä: rajamerkit. Alerajaus vihreällä. Alla ote v. 1847 pitäjänkartasta (yhdistetty eri lehtiä). Siinä ei näytä olevan myöhempiä päälle piirroksia alueen kohdalla. Rajapisteet korostettu päälle punaisin ympyröin. Kolmatta lammen kohdalla olevaa ei löydetty.



Inventointi

OX2:lla on tuulivoimahanke Liperin Korpivaaran alueella. Hankkeen Ramboll Finland tilasi alueen arkeologisen selvityksen Mikroliitti Oy:ltä. Timo Sepänmaa apunaan Hannu Poutiainen teki inventoinnin maastotyön 14.8.2021, työn kannalta hyvissä olosuhteissa.

Alue sijaitsee Liperin länsikolkassa, Ristinkylän länsipuolella. Suunnittelualueen laajuus on n. 14 km². Alueelle tutkitaan enintään 9 tuulivoimalan rakentamista. Hanketta varten ei rakenneta uutta voimajohtoa, vaan se liitettäisiin alueen kaakkoisosan läpi kulkevaan Fingridin 110 kV voimajohtoon. Kyseinen voimajohtolinja on inventoitu v. 2010 (Mikroliitti Oy), mutta siinä inventoinnissa ei tällä alueella linjaa maastossa tutkittu. Liperin yleisinventoinneissa 1998 ja 2002 (Pesonen) ei ilmeisesti myöskään tällä alueella käyty. Alue on siis arkeologisesti tutkimatonta. Syynä siihen on alueen sijainti, minkä perusteella sen muinaisjäännöspotentiaali on hyvin vähäinen, joten alueen maastotutkimukseen ei ole ollut järkevää aiemmin rajallisia resursseja käyttää.

Alue sijaitsee Saimaan Heposelän ja Juojärven välisellä n. 12-15 km leveällä kannaksella, sen keskellä, Liperin ja Outokummun rajan tuntumassa. Alue sijoittuu yli 100 m korkeudelle, pääosin yli 120 m korkeustasoille. Matalimmat tasot sijaitsevat aivan alueen reunamilla ja 100 m korkeustasolle alue ulottuu ainoastaan hyvin pieneltä alalta sen koillisreunalla, Kannuksessa. Se on ainoa alueen kohta mihin on hyvin lyhytaikaisesti ulottunut muinainen Itämeri sen varhaisessa Ancylusjärvivaiheessa heti jään sulettua alueelta. n. 9000 eKr. Muinainen Saimaa ei ole ulottunut lähellekään aluetta eikä myöskään Juojärvi. Alue on siis lähes kokonaan supra-akvaattista. Alueella on muutama pieni Saimaaseen laskeva lampi. Käytännössä alueella ei ole vesistöjä eikä vesireittejä. Alue on ylänköä, maastoltaan polveilevaa, mäkien ja kallioiden välisiä suometsiä maaperältään ”tiukkaa” pohjamaa-ainetta. Alueen luoteisreunalla on pieni harjumuodostuma ja sen kaakkoispäässä pieni kuolleeseen jään alue (Pykäläsärkkä-Tallikangas-Multamäki).

Alue kuuluu pohjoisesta alkaen Komperon, Ristin ja Korpivaaran kyliin. Niiden vanhat keskusalueet sijaitsevat etäällä alueesta. Alue on ollut aina kylien takamaata. V. 1847 (repaleisella) pitäjänkartalla alueelle ei ole merkitty asutusta tai siihen viittaavia merkintöjä lainkaan. Lähin siihen merkitty torppa on sijainnut alueen kaakkoispuolella Vehkalammen alueella. Alueen eteläosassa sijaitsevat Riihilampi ja siitä koilliseen laskeva Riihijoki (oikeasti pieni puro) - jotka sillä nimillä pitäjänkartassa - voisivat ehkä viitata paikalla (lammenrannalla vaiko jossain puron rantamalla) olleeseen riiheen, jonka taas täytyy liittyä kaskeamiseen koska peltoja alueella ei ole ollut. Riihen kiuasta ei kuitenkaan alueelta löydetty – sen löytäminen voisi vaatia laajan alueen silmillä ja käsikairalla luotaamisen metri metriltä.

Maanmittauslaitoksen karttapaikan laserkeilausaineistosta laaditussa korkeusmallissa ei alueella erotu mitään mainittavaa, arkeologisesti kiinnostavaa, kuin kuoppia ja kuopanteita harjujaksolla. Ne olivat kaikki nykyaikaisia tai luontaisia.

Vanhoja kylien välisiä rajakulmia alueelle sijoittuu kolme, joista kahdella havaittiin rajamerkki, jotka vaikuttivat vanhoilta vähintäänkin isojaon aikaisilta ja siten ne ovat kiinteitä muinaisjäännöksiä, vaikka ovatkin käytössä olevia koska ne sijaitsevat edelleen olemassa olevilla rajapisteillä.

Alueelta ei siis ole em. rajamerkkejä ja harjua kuoppineen lukuun ottamatta kohteita, maastoja tai paikkoja, jotka voisivat olla potentiaalisia muinaisjäännöksille tai edes sellaisia, josta voisi ennakoita jotain merkityksellistä mahdollisesti voitavan löytää. Alueelle ei lähdetty harhailemaan. ”Onnea koeteltiin” tekemällä maastoon lyhyitä pistokokeita ja ajamalla alueen tiet läpi ja arvioimalla niiltä näkyvää maastoa, josko kannattaisi tehdä kävelypyrähdys. Harjualue tarkastettiin kattavasti, samoin kolme rajapistettä ja Riihilammen rantoja tarkasteltiin. Raivausröykkiöitä

ei havaittu – alueen (huhta-) kaskia ei ole ollut tarpeen kivetä koska ne lienevät olleet ”kertakäyttöisiä” eikä niille ole kaskenjälkeistä lyhytaikaistaan peltoa tehty – ja kaukaisten takamaiden huhtia tuskin lienee muutoinkaan kivetty (mikä on ”näppituntumaa”, spekulatiota, mutta tunnetaan-ko sellaisia kaskiraunioalueita montakaan?).

Tulos

Alueella on kaksi vanhaa, kylien välistä rajamerkkiä, jotka katsottiin muinaisjäänöksiksi. Muutoin alueella ei havaittu mitään arkeologisesti mielenkiintoista eikä sieltä saatu esiin alueita tai maastoja, joista voisi olettaa joitain tunnetun tyyppisiä muinaisjäänöksisiä voitavan löytää. Alueen jatkotutkimus tulevien voimalapaikojen ja huoltoteiden osalta en pitäisi hyödyllisenä enkä siten tarpeellisenä.

22.10.2021

Timo Sepänmaa
Timo Jussila

Muinaisjäänökset

1 Liperi Sammalsuo

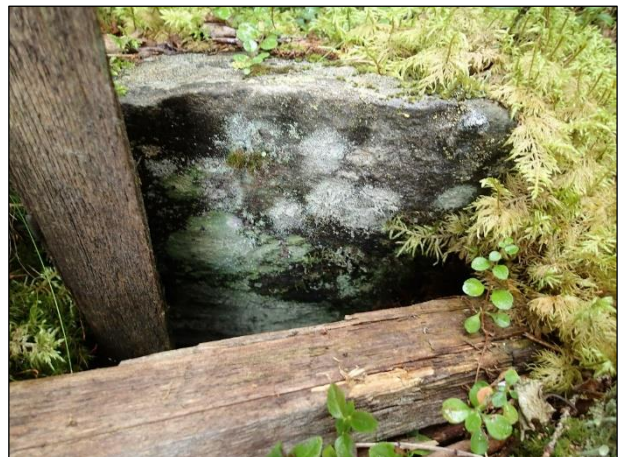
Mjtunnus: uusi
Status: kiinteä muinaisjäänös
Ajoitus: historiallinen
Laji: rajamerkki

Koordin: N 6942219 E 607134

Tutkijat: Sepänmaa ja Poutiainen inventointi 2021.

Sijainti: Paikka sijaitsee Liperin kirkosta 17,2 km länsiluoteeseen.

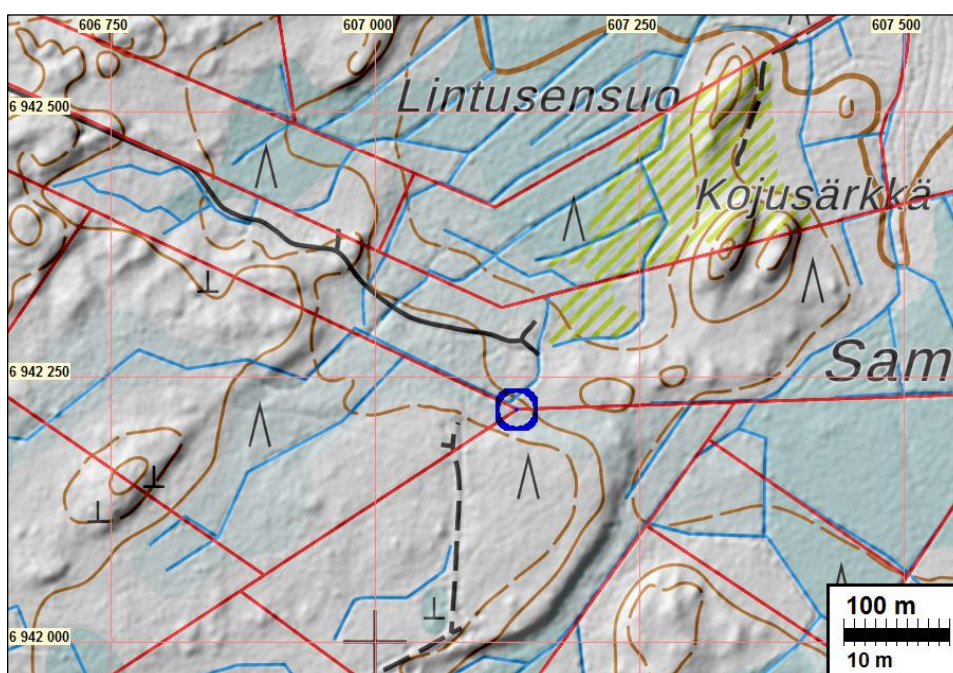
Kuvaus: Matala, kivistä ladottu rajamerkki joka paksun sammaleen peitossa ja näkyvässä on sen keskellä oleva pystykivi. Kyse on vanhasta ja edelleen voimassa olevasta Komperon ja Ristinkylän kylien välisestä rajapisteestä.



Rajamerkki



Sammaleen peitossa oleva rajamerkki



1 Liperi Pykäläsärkkä

Mjtunnus: uusi
Status: kiinteä muinaisjäänös
Ajoitus: historiallinen
Laji: rajamerkki

Koordin: N 6941480 E 605241

Tutkijat: Sepänmaa ja Poutiainen inventointi 2021.

Sijainti: Paikka sijaitsee Liperin kirkosta 18,7 km länsiluoteeseen.

Kuvaus: Matala, kivistä ladottu nelisivuinen rajamerkki joka sammaleen peitossa ja sen keskellä on pystykivi. Kyse on vanhasta ja edelleen voimassa olevasta Korpivaaran ja Ristinkylän kylien välisestä rajapisteestä.



Rajamerkki

