



Liperin rakennettua kulttuuriympäristöä 2015 — FCG Arkkitehdit, FCG Suunnittelu ja tekniikka Oy

SISÄLLYS

Johdanto ... 3

Aluerajaus ... 4

Liperin historiaa ... 5

Vuoden 1974 peruskartat ... 6

Kohteiden arvottaminen ... 7

Valtakunnallisesti merkittävät kulttuuriympäristöt (RKY) ... 8

Maakunnallisesti merkittävät kohteet ... 11

Maakunnallisesti merkittävät kohteet – kartta ... 13

Seudullisesti merkittävät kohteet ... 14

Seudullisesti merkittävät kohteet – kartta ... 16

Paikallisesti merkittävät kohteet ... 17

Paikallisesti merkittävät kohteet – kartta ... 18

1. Osuusmeijerin päärakennus ... 19
2. Kirkonkylän ala-aste, ent. kansakoulu ... 20
3. Yhteiskoulun vanha osa ... 21
4. Osuuspankin talo ... 22
5. Säästöpankin talo ... 23
6. Kunnan virastotalo ... 24
7. Anttolan pihapiiri ... 25
8. Toukola ... 26
9. Liukkukallio ... 27
10. Liperin päiväkotito ... 28
11. Opintahjo, Opintie 2:n asuinrivitalot ... 29
12. Saloranta ... 30
13. Vankihuone, ent. parantolarakennus ... 31
14. Kirjasto ... 32
15. Karhupirtti ... 33
16. Osuusmeijerin alue ... 34
17. Pappilantien alue ... 35
18. Mäntytien käkikellotalot, Kalliotien alue ... 36

Lähteet ... 37

JOHDANTO

Tiivistelmä

Tällä kohdeinventoinnilla arvioidaan ja täydennetään Liperin kirkonkylän kohdeluetteloa ja alueen rakennusperintöä. Inventointia käytetään kaavoituksen perusselvityksinä ja aluerajaukset perustuvat kaavan rajaukseen.

Inventoinnin tarkoitus

Tässä inventoinnissa tarkastellaan alueellisesti Liperin kirkonkylän ympäristössä sijaitsevien rakennusperintökohteiden merkittävyyttä (arvo) ja tarvittaessa kuntoa. Inventoinnissa selvitetään systemaattisesti alueilla sijaitsevat mahdolliset uudet, lähinnä paikallisesti merkittävät rakennusperintökohteet sekä täydennetään aikaisemmin tehtyjä inventointeja. Inventointia voidaan käyttää alueen kaavoituksen perusselvityksenä.

Inventoinnin menetelmät

Aikaisemmissa inventoinneissa Liperissä on käsitelty valtakunnallisesti, maakunnallisesti ja paikallisesti merkittäviä kohteita. Tässä inventoinnissa tutkitaan systemaattisesti kunnan alueella sijaitsevat uudet mahdolliset rakennusperintökohteet ja tarkistetaan jo inventoidut.

Inventoinnin käytännön kenttätö on tehty loppusyksyllä 2014 ja loppukevällä 2015. Arkkitehti Kai Tolonen on vastannut projektin ohjelmoimisesta ja toteutuksesta. Arkkitehtiylioppilas Jaana Tahkokorpi on vastannut inventoinnin

käytännön toteutuksesta. Kohdeinventoinnin aikana on tehty maastokäyntejä ja päivitetty n. 25 aiemmin inventoitua kohdetta ja laadittu 8 uutta kohdeinventointia sekä yksittäisille kohteille että useista kohteista muodostuville alueille.

Yhteensä maastossa tutkittuja kohteita on paljon enemmän, mutta suurin osa keskustan ulkopuolisista kohteista arvioitiin voimakkaasti muokatuiksi, tavanomaisiksi tai yksittäisiksi (esim. yksittäinen jälleenrakennuskauden pientalo ilman navettaa ja saunaa), jotta niitä ei inventoida erikseen (vielä). Näin arvioitiin maastossa esim. joidenkin maatilojen, asuinrakennusten ja vapaa-ajan rakennusten kohdalla.

Liperin kunnan ylläpitämistä rakennustiedoista on selvitetty kiinteistöjen nimiä, rakennusvuosia ja osoitteita. Rakennustietoihin ei ole erikseen viitattu.

Tässä kohdeinventoinnissa arvioidaan lähinnä rakennustaiteellisia arvoja. Historiallisia, kuten henkilöhistoriaan tai tapahtumiin liittyviä, arvoja on arvioitu ja kirjattu ylös, mikäli niitä on tullut esille.

Liperin kunnan kokoama työryhmä on käsitellyt kulttuuriympäristöselvitystä ja antanut arvokasta palautetta.

Aiemmat inventoinnit

Tämä inventoinnin pohjatiedot perustuvat Liperin kunnalta saatuihin tietoihin ja kirjallisuuteen.

Maakunnallisia ja seudullisia inventointeja on tehty maakuntakaavoitusta varten. Liperin rakennettua kulttuuriympäristöä on käsitelty Joensuun seudun kulttuuriympäristöselvityksessä, jonka on tehnyt Pohjois-Karjalan maakuntamuseon amanuessi Outi Suoranta vuonna 2006.

Pohjois-Karjalan ely-keskus on tehnyt inventointeja, joissa on käsitelty myös paikallisesti merkittäviä kohteita.

ALUERAJAUS

Aluerajaus on merkitty punaisella katkoviivalla.

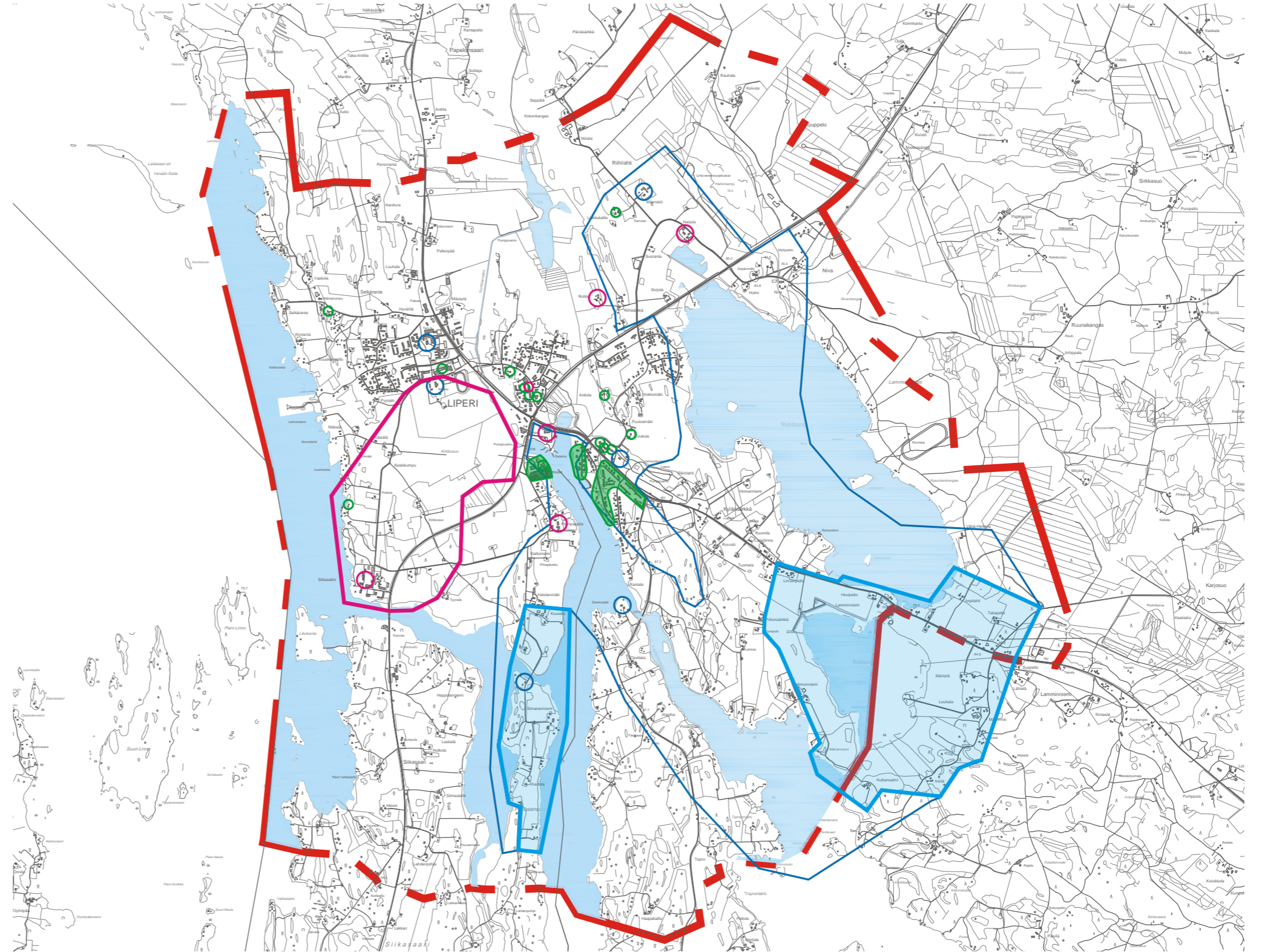
Valtakunnallisesti merkittävät rakennetut kulttuuriympäristöt eli RKY-kohteet on merkitty turkoosilla. Aluerajausa korostaa vaaleampi läpinäkyvä turkoosi täyte.

Maakunnallisesti merkittävät kohteet ja alue on merkitty pinkillä.

Seudullisesti merkittävät kohteet ja alue on merkitty sinisellä.

Paikallisesti merkittävät kohteet ja alueet on merkitty vihreällä.

Tarkemmat kohteiden ja alueiden nimet esitetään kohdekarttojen yhteydessä.



LIPERIN HISTORIAA

Liperi, leipäpitäjä

Liperi on tunnettu leipäpitäjänä. Vauras ja hyvinvoiva maatalous perustuu erinomaisesti pelloiksi soveltuvaan tasaiseen viljelysmaahan. Karjalalle tyypillistä vaaramaata Liperissä on vähän. Vauras maatalous näkyy Liperissä myös Lamminniemen ja Simananniemen hovien sekä Siikasalmen entisen maatalousoppilaitoksen upeassa rakennuskannassa. Liperissä on muutenkin useita vanhoja erittäin komeita maatalojen pihapiirejä.

Liperin historiaan ja kehittymiseen on vaikuttanut suuresti sijainti idän ja lännen rajalla. Venäjän ja Ruotsin valtakuntien raja-alueella elämä on ollut myös rauhantonta, sillä valtakunnat ovat jakaneet maat ja sotineet useita kertoja Savon ja Karjalan alueilla. Kulttuurivaikutteita on saatu molemmista ilmansuunnista.

Vuonna 1323 Pähkinäsaaren rauhan käytännön elämässä liukuva raja jakoi Suomen erämaita ensimmäisenä Ruotsin ja Venäjän kesken. Liperin alueet kuuluivat Venäjään. Täyssinän rauha vuonna 1959 jakoi Savon ja Karjalan puoliksi Ruotsin ja Venäjän kesken. Taistelu Karjalasta kuitenkin jatkui. Stolbovan rauhassa vuonna 1617 perustettiin Käkisalmen lääni, johon Liperin emäpitäjä eli Suur-Liperi kuului. Vuoden 1721 Haminan rauhasta asti Liperin alueet ovat kuuluneet Ruotsin valtakuntaan.

Suur-Liperin rajoista on käyty myös monenlaista rajariitaa, sillä kaskikulttuuri vaati maata ja usein saatettiin käydä naapurinkin puolella. Vähitellen maata-

lous siirtyi peltoviljelyyn, mikä rauhoitti osaltaan rajakiistelyä ja alkoi vakiinnuttaa vähitellen muodostuvien kuntien asutusta.

Liperin kunnassa on nykyään kolme taajamaa: Liperin kirkonkylä, Viinijärvi ja Ylämylly. Taajamissa on omat julkiset palvelunsa, kuten päivähoito, koulut ja terveyspalveluja, sekä yksityisiä palveluita.

Emäpitäjä

Liperi tunnetaan emäpitäjänä, Suur-Liperinä. Sen alueeseen kuuluivat nykyisen Liperin kunnan lisäksi Joensuun ja Outokummun kaupungit sekä Kaavin, Kontiolahden, Polvijärven kunnat, entinen Säyneisen kunta sekä osia Juuan ja Rääkkylän kunnista.

Pitäjä hoiti maallista valtaa ja seurakunta kirkollista. Pitäjä ja seurakunta olivat käytännössä yhtä myös hallintoalueiltaan. Liperissä seurakunta oli kuitenkin alkuun laajempi alueeltaan. Liperin luterilainen seurakunta perustettiin 1630-luvulla, ja siihen kuului lisäksi entinen Pielisjärven suurpitäjä, eli nykyiset Lieksa, Nurmes, Juuka, Valtimo ja Rautavaara.

Vuonna 1639 Pielisjärvestä muodostettiin oma seurakuntansa. Jäljelle jäänyt seurakunta oli niin suuri, ettei Liperiä hallintopaikkanaan pitävällä papeilla ollut mahdollisuuksia kiertää laajaa aluetta aikansa kulkuvälineillä. Seurakunta pirstoutui hitaasti pienemmiksi osiksi.

Kaavi erosi omasi kappelikseen jo 1670-luvulla. Kaavista tuli itsenäinen seurakunta vuonna 1802. Kontiolahdessa oli oma kappalainen jo vuodesta 1741, mutta Kontiolahden seurakunta itsenäistyi vuonna 1857. Polvijärven kappeliseurakunta perustettiin vuonna 1856 ja Kuusjärven kappeliseurakunta vuonna 1863.

Kunnan synty

Vuonna 1865 tuli voimaan kunnallisasetus, jossa määrättiin seurakunnan alueesta muodostettavan itsenäinen kunnallinen hallinto, joka otti monia seurakunnan vastuulla olleita tehtäviä hoitaakseen. Siirtymäaikaa annettiin 10 vuotta. Liperissä edustukselliseen kunnallishallintoon siirryttiin vasta vuonna 1875, josta itsenäisen Liperin kunnan lasketaan syntyneen.

Tällöin entinen Suur-Liperi lakkasi olemasta, sillä kunnallisasetus mahdollisti useiden kuntien muodostamisen entisen pitäjän alueelle. Liperin kunnan alueeksi tuli Liperin luterilaisen emäseurakunnan alue.

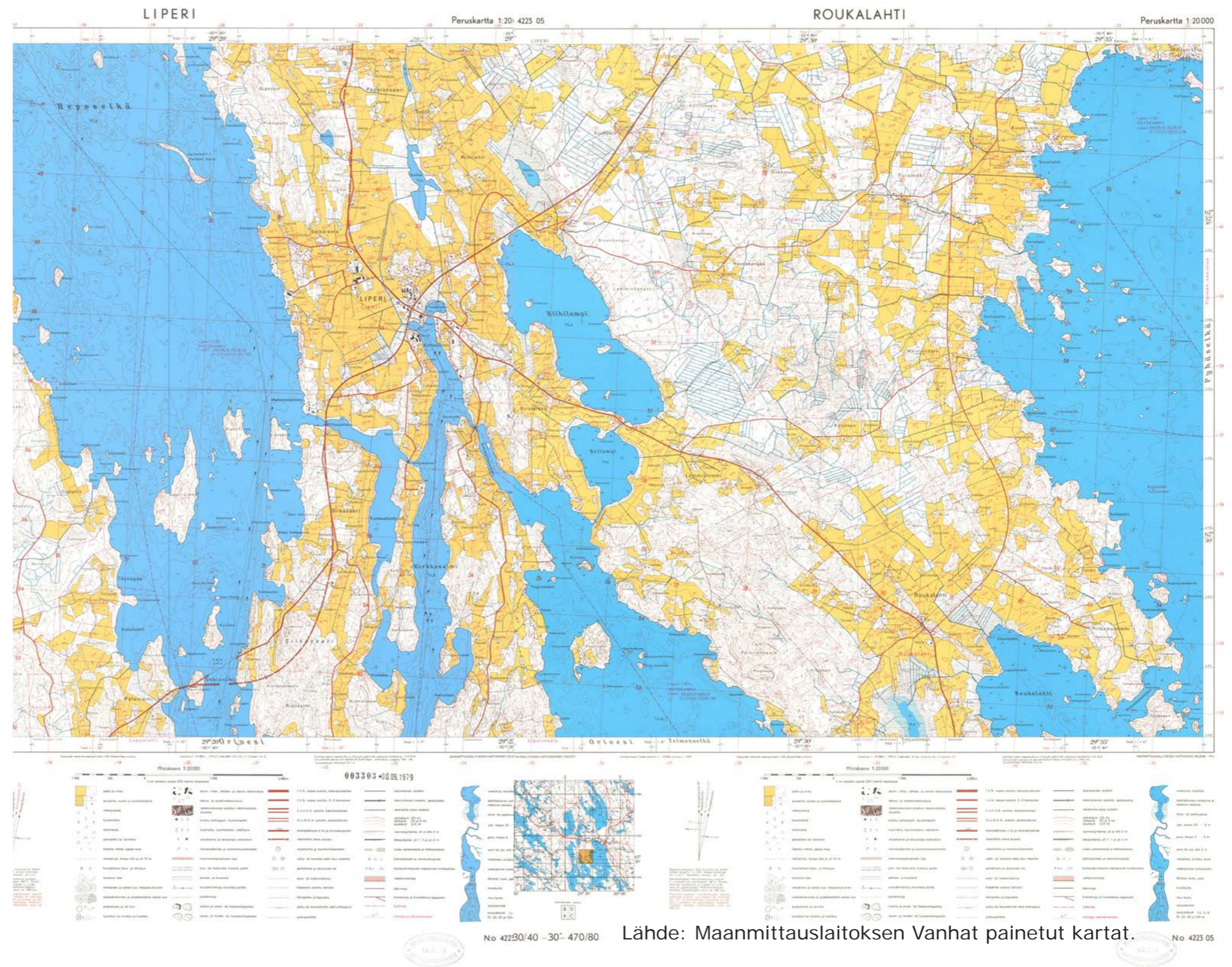
Taipaleen ortodoksisesta seurakunnasta muodostettiin Taipaleen ortodoksinen kunta vuonna 1873, mutta tämä kunta lopetti toimintansa jo 10 vuoden päästä ja liitettiin Liperin kuntaan maaherraan päätöksellä.

Liperin juhlavuosi 2015

Vuonna 2015 tulee kuluneeksi 140 vuotta siitä, kun vuonna 1875 Liperissä siirryttiin kunnallishallintoon ja seurakunta erotettiin kunnasta. Ennen paikallinen hallinto oli valtion ja seurakunnan vastuulla. Siirtymä kunnallishallintoon merkitsi päätöksenteon siirtymistä kuntakokouksiin. Yleinen ja yhtäläinen äänioikeus kunnallistasolla toteutui vuonna 1917 ja valtiollisella tasolla vuonna 1906. Vuonna 2015 tulee myös kuluneeksi 170 vuotta Liperin kirjastotoiminnan aloittamisesta. Juhlavuotta on vietetty monin eri tavoin.

VUODEN 1974 PERUSKARTAT

Vuoden 1974 peruskartat näyttävät Liperin laajat peltoviljelyalueet. Kirkonkylä on muodostunut pääteiden risteykseen ja Kirkkolahden pohjoisosaan kirkon lähistölle. Laajat erilaiset vesistöt ympäröivät kirkonkylän alueetta kauniisti.



KOhteiden arvottaminen

Rakennusperintökohteet jaetaan kolmeen luokkaan eli valtakunnallisesti, maakunnallisesti ja paikallisesti merkittäviin kohteisiin. Kohde muodostuu yleensä yhden kiinteistön rakennuksista. Alue muodostuu useista kohteista.

Jaottelu valtakunnallisesti, maakunnallisesti ja paikallisesti merkittäviin kohteisiin

Laki rakennusperinnön suojelusta jakaa kohteet valtakunnallisesti, maakunnallisesti ja paikallisesti merkittäviin kohteisiin. Myös tässä selvityksessä käytetään samaa luokittelua. Laissa rakennuksen merkittävyys arvioidaan seuraavilla perusteilla:

- 1) harvinaisuus tai ainutlaatuisuus (harvinaisuus);
- 2) historiallinen tyyppisyys alueelle (tyyppisyys);
- 3) aluetta tai tiettyä aikaa kuvaavat tyyppiset piirteet (edustavuus);
- 4) alkuperäistä tai sitä vastaavan käytön, rakentamistavan, arkkitehtuurin tai tyylin ilmeneminen ja jatkuminen (alkuperäisyys);
- 5) merkitys historiallisen tapahtuman tai ilmiön todisteena tai siitä kertovana ja tietoa lisäävänä esimerkkinä (historiallinen todistusvoimaisuus); tai
- 6) näkyvissä olevat eri aikakausien rakenteet, materiaalit ja tyylipiirteet, jotka

ilmentävät rakentamisen, hoidon ja käytön historiaa ja jatkuvuutta (historiallinen kerroksisuus).

Laki rakennusperinnön suojelemisesta määrää, että rakennus voidaan suojella, jos se on valtakunnallisesti, maakunnallisesti tai paikallisesti merkittävä.

Kohteiden arvottamisessa on tässä työssä kiinnitetty huomiota rakennuksen arkkitehtoniin, historiallisiin ja ympäristöllisiin arvoihin. Historiallisina arvoina on tarkasteltu rakennusmateriaalien säilyneisyyttä ja käyttötarkoituksen luontevuutta suhteessa rakennukseen, ei henkilöhistoriaa tai tapahtumia.

Perusteluissa on keskitytty kaupunki- tai taajamakuulliseen tarkasteluun. Arvottamisessa kokonaisuus on ollut yksityiskohtaisia ominaisuuksia tärkeämpää.

Vain paikallisesti merkittävät arvotetaan, koska muut luokittelut on jo aiemmin arvotettu RKY-kohteina tai maakunta- tai seutukaavoissa.



VALTAKUNNALLISESTI MERKITTÄVÄT KULTTUURIYMPÄRISTÖT (RKY)

Liperissä on neljä valtakunnallisesti merkittävää kulttuuriympäristöä (RKY). Ne ovat nimeltään Kaprakan kuntoutuslaitos, Pohjois-Karjalan hovit (useita eri alueita eri kunnissa), Pyhäselän uittorakenteet ja Viinijärven rautatieasema. Tämän työn aluerajausten alueilla sijaitsee kaksi Pohjois-Karjalan hoveihin liittyvää aluetta. Nämä hovialueet ovat nimeltään Lamminniemi ja Simananniemi.

Valtakunnallisesti merkittäviä kulttuuriympäristöjä ei arvoteta erikseen, vaan ne esitellään.

Kuvaus

Pohjois-Karjalan hovit ovat historiallisesti merkittäviä kruunun virkamiesten hallinto- ja asuinpaikkoja sekä paikallisen kulttuurimaiseman rakentajia. Pohjois-Karjalassa ei ole ollut varsinaista kartanolaitosta, mutta virkamiessäätyläisten rakentamia hoveja voi verrata arkkitehtuuriltaan rintamaiden kartanorakennuksiin.

Liperin Lamminniemen nykyinen punamullattu päärakennus on majuri Burghausenin 1813 rakennuttama. Puiston ympäröimä kartano on vanhassa viljelysmaisemassa Riihilammen ja Reilammen välisellä kannaksella.

Liperissä Kirkkosalmen rannalla sijaitsevan Simananniemen mansardikattoisen ja punamullatun hovin on rakennuttanut 1813 tuomari Edward Hällström. Simananniemessä on ollut jo varhain oma

meijeri sekä Suomen ensimmäinen karjakko- ja meijerikoulu.

Tohmajärven etelärannalla, vastapäätä kirkkoa avarassa ja kumpuilevassa maanviljelysmaisemassa oleva Jouhkolan hovi on ollut Pohjois-Karjalan merkittävin säätyläistila. Hovin nykyinen Jugendtyylinen päärakennus on vuodelta 1908.

Kiteen Suorlahden hovi sijaitsee Oriveden tuntumassa. Sen pihapiiri muodostuu päärakennuksesta ja joukosta erilaisista maatalouteen liittyneistä rakennuksista. Suorlahden liittyy Orpolan tila osana Puhoksen aluetta.

Kesälahden Mäntyniemen hovin 1760-luvulta peräisin oleva asuinrakennus on ollut alunperin hovin sivurakennus. Hovi oli tuolloin kontrahtirovasti Molanderin omistuksessa.

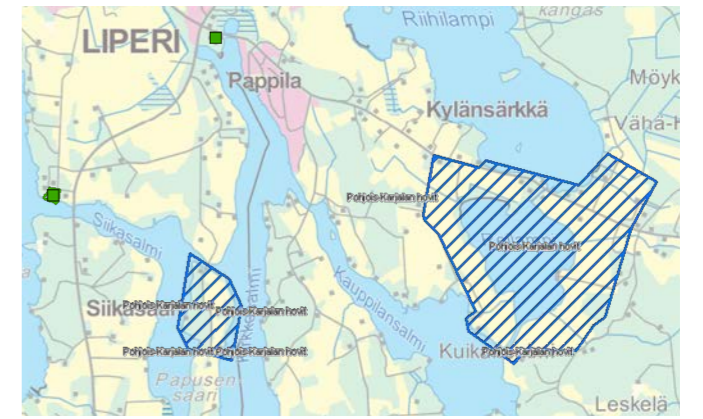
Voiniemen hovi Rääkkylän Varpasalossa sijaitsee Oriveteen pistävän niemen kuppeessa. Puinen päärakennus on vuodelta 1864. Pihapiiriin kuuluu Pohjois-Karjalan tiloille harvinainen vierasrakennus. Empiretyylinen talo on rakennettu 1830-luvulta. Pihapiiriä rajaa suuri luonnonkivinen navetta 1850-luvulta, edustavin esimerkki Rääkkylän lukuisista luonnonkivinavetoista. Tilalla on lisäksi vanha luhtiaitta ja 1859 rakennettu tuulimylly, paja sekä vilja-aitta. Hovin yksityinen hautausmaa sijaitsee maantien eteläpuolella. Hovin ympäristö on istutettu puistomaisesti ja pihapiiriin johtaa lehmuskuja.

Lieksan Sarkkilan hovi edustaa myöhäisempirekauden rakentamista. Hovin on rakennuttanut tuomari Isaak Stenius 1840-luvulla. Lieksan keskustan tuntumassa oleva Hovila on 1830-luvulta.

Historia

Ruotsi-Suomeen Stolbovan rauhassa 1617 liitetyn Käkisalmen läänin hallinnolliset olot muuttuivat 1651, kun kruunu jakoi syrjäisen maakunnan pitäjiä läänityksinä ansioituneille henkilöille. Hovit olivat läänitys- ja rälssialueiden hallinnon virkamiesten, tuomareiden ja voutien asuin- ja hallintopaikoikseen rakentamia ja rintamaiden kartanoihin verrattavia. Ne säilyivät hallinnollisina keskuksina, vaikka kruunun läänityksiä peruutettiin 1680-luvun isossa reduktiossa.

Liperistä muodostui virkamiesten asuinpaikka keskeisen sijaintinsa vuoksi, ja Lamminniemen hovi oli Flemingien vapaaherrakunnan ja Suur-Liperin hallinnollinen keskus 1700-luvun puoliväliin saakka. Liperin Simananniemi oli Ylä-Karjalan kihlakunnan tuomarin asuinpaikka. Lieksan Hovila oli veronkantokirjuri Simo Affleckin eli Simo Hurtan hovi. Tohmajärven Jouhkola on ollut yksi Karjalan tuomarin ja kruununvoudin Gabriel Walleniuksen monista maataloista. Tilalla asui pitäjän säätyläisiä jo 1600-luvulla, ja Walleniuksen omistukseen tila tuli 1764. Kiteen Suorlahti oli 1600-luvulla Flemingien voutien virkatalo ja 1720-luvulla Simo Affleckin (Simo Hurtan) omistuksessa. Orpola oli puolestaan Puhoksen tehtailijan Nils Ludvig Arppen syntymä-



Liperin RKY-kohteiden rajauksia. Maanmittauslaitos. Paikkatietoikkuna 2015.

koti. Varpasalon Voiniemi oli 1800-luvun alussa mallitila; hovin pellot oli salaojitettu jo 1802.

(Museovirasto, http://www.rky.fi/read/asp/r_kohde_det.aspx?KOHDE_ID=1110)

VALTAKUNNALLISESTI MERKITTÄVÄT KULTTUURIYMPÄRISTÖT (RKY)

LAMMINNIEMI - NYKYTILA

Lamminniemen pihapiirin lähiviljelys- ympäristö on alkanut metsittyä. Hovin päärakennus jää korkean puuston suo- jaan eikä siihen ole suoraa näköyhteyttä esim. läheiseltä tieltä.

Lamminniemen hovin erittäin komea päärakennus on hyväkuntoinen, mutta korjaustarpeita alkanee piakkoin ilmes- tyä (esim. maalaus). Rakennusta on jon- kin verran muokattu ulkoapäin, mutta se on edelleen erittäin edustava.

Lamminniemen naapurissa viljelysau- kealla sijaitsevan Hovipellon pääraken- nuksesta on enää jäljellä vain muurattu hormi ja perustuksia. Pihapiirissä on tii- linavetta ja puurakenteinen talousraken- nus, jotka ovat itsessään tavanomaisia.



VALTAKUNNALLISESTI MERKITTÄVÄT KULTTUURIYMPÄRISTÖT (RKY)

SIMANANNIEMI - NYKYTILA

Simananniemen hovi on maisemallisesti erittäin komealla paikalla keskellä viljelysaukeaa Kirkkosalmen itärannalla. Hovin erittäin kauniisti hoidettu pihapiiri näkyy maisemassa kauas, vaikka pihapiirin puutarhassa onkin kookasta puustoa.

Simanannieman hovin pihapiirissä on useita rakennuksia näyttävän päärakennuksen lisäksi. Rakennuksista ja puutarhasta on pidetty huolta erityisen ansiokkaasti. 1800-luvun rakennustapa on nähtävissä hyvin edustavasti.



MAAKUNNALLISESTI MERKITTÄVÄT KOHTEET

Valtakunnallisesti merkittävät kulttuuriympäristöt (RKY) ja maakunnallisesti merkittävät kohteet on Joensuun seudun yleiskaavassa merkitty myös seudullisesti merkittäviksi kohteiksi. Seuraavaksi esitellään lyhyesti maakuntakaavaan merkityt maakunnallisesti merkittävät kohteet (lainaukset maakuntakaavasta ja Joensuun seudun yleiskaavasta 2020). Maakunnallisesti merkittävät kohteet ovat hyväkuntoisia ulkoa tarkasteltuna.

Siikasalmen entisen hovin päärakennus



Gabriel Walleniuksen perustama vuonna 1760. Siikasalmi oli ainoa rälssi Liperissä. Johan Edward Hällströmin omistamalle maatilalle perustettiin vuonna 1869 Siimananniemen meijeri- ja karjanhoitokoulu, joka muuttui vuonna 1886 Siikasalmen maanviljelyskouluksi. Vuonna 1910 valtio osti suurimman osan tilasta, josta se teki maamieskoulun vuonna 1913. Vuosina 1919–1978 siellä toimi lisäksi kotitalouskoulu. Se siirtyi Joensuun yliopistolle oppilaitosverkoston supistushjelman seurauksena ja vuosina 1992–1999 se toimi tutkimus- ja koeasemana. Suojeltu valtion omistamien rakennusten

suojelusta annetun asetuksen perusteella.



Maatalousoppilaitoksen päärakennus 1898 uusrenessanssia, SRL valtioneuvoston päätös 13/561/92 suojeluluokka S2 (julkisivut suojeltava). Ruokala 1934 kolmikerroksinen rakennus. Tärkeä osa pohjoiskarjalaista historiaa.

Kauniilla paikalla sijaitseva kerroksellinen ja monipuolinen kouluympäristö. SUOJELU: rakennussuojelulaki, asetus 480/85

Vanha kunnantalo



Alkuaan Suomalaisen lukuseuran kirjastotalo 1903. Toiminut suojeluskuntatalona, kunnan virastotalona ja valtuuston istuntosalina. Esimerkki kunnantalorakennuksesta. Sijaitsee kauniisti maisemassa pienellä kalliokumpareella. Kerroksellinen rakennus, jonka sympaattiset, pienet funktionalistiset lisäsiivet purettu. Maankäyttö- ja rakennuslain mukaisesti suojeltu. Julkisivukorjaus vuonna 2013.

ARVOT: historialliset, rakennushistorialliset, maisemakuvalliset

YMPÄRISTÖN NYKYLUONNE: kirkonkylä

Liperin ev.lut. kirkko

Punatiilinen, uusgoottilainen, tornillinen pitkäkirkko, jonka päädyistä ulkonevat lyhyet porrashuonesakarit (arkkitehti Georg Theodor Chiewitz, 1854–1858). Kahdeksankulmainen torni päättyy korkeaan huippuun. Kirkossa suoritettu korjauksia vuosina 1908, 1915, 1929, 1960 ja 1972.



YMPÄRISTÖN NYKYLUONNE: kirkonkylä, vesistö

Kivikirkko, päätytornillinen pitkäkirkko. Liperin uusgoottilainen kirkko on peittämättömästä punatiilestä rakennettu tornillinen pitkäkirkko. Runkohuoneen päädyistä erkanevat lyhyet poikkisakarit, jotka toimivat porrashuoneina. Korkea torni on kahdeksankulmainen. Kirkkosali on kolmilaivainen. Sisäkatto on puurakenteinen. Alttaritaulu on Berndt Godenhjelmmin 1842 maalaama Ristiinnaulittu.

SUOJELU: kirkkolaki

Rotilan pihapiiri

Eräs rovasti Europaeuksen omistamista tiloista. Talo on rakennettu ennen 1870-lukua, muutostöitä vuonna 1873. Päärakennusta vastapäätä "pikkutupa", asuinrakennus, joka on siirretty pappelasta 1870-luvulla, lienee päärakennusta vanhempi. Pihan laidassa kaksi aittaa 1800-luvun puolivälistä.

Asuinrakennus 1850 (1870, 1930, 1970), II asuinrakennus 1870 (1935, 1970), aitaliiteri, aitta ja savusauna 1800-luvulta, kellari 1935. Kirkkoherra Europaeuksen virkatalo, alun perin aumakattoinen. Rotilan pihapiirillä on pitkä historia. Pihapiiri sijaitsee kauniilla paikalla Kirkonkylän kupeessa.

ARVOT: historialliset, rakennushistorialliset, maisemakuvalliset
YMPÄRISTÖN NYKYLUONNE: maaseutu, kirkonkylä

MAAKUNNALLISESTI MERKITTÄVÄT KOHTEET

Harjula



Tiilinen, rapattu päärakennus, "hoivi", 1855 kirkonrakentaja Theodor Tolpon rakentama. Koristeellinen kuisti 1998 (Töyrylä). Navetta 1920 (1940, 1980, 1994), kanala 1940 (1986), entisen kyläkaupan 1912 osa nykyisin kuivaamona. Pitkä historia. Harvinainen tiilirakenteinen ja rapattu päärakennustyyppi. Sijaitsee kauniilla paikalla kumpareella viljelysmaisemassa kirkonkylän vieressä. Vanha suurtila.

ARVOT: historialliset, rakennushistorialliset, maisemakuvalliset

YMPÄRISTÖN NYKYLUONNE: maaseutu, vesistö

Kirkonrakentaja Theodor Tolpon tiilikartano (1855) sijaitsee kumpareella vanhan Liperin-Joensuun tien varrella keskellä viljeltyä maisematilaa.

Pikkupappila



Tunnetaan myös nimellä Puustelli. Entinen kappalaisen pappila on aumakattoinen ja empiretyylinen vuosina 1840–1841 rakennettu rakennus. Rakennus on ollut yksityisessä omistuksessa vuodesta 1981. Kirkonkylän oikeusvaikutuksetta osayleiskaavaan (1992) Pikkupappila on osoitettu SR-merkinnällä (rakennuslain 135 §:n nojalla suojeltavia).



Liperin kirkonkylän ympäristön kulttuurimaisema

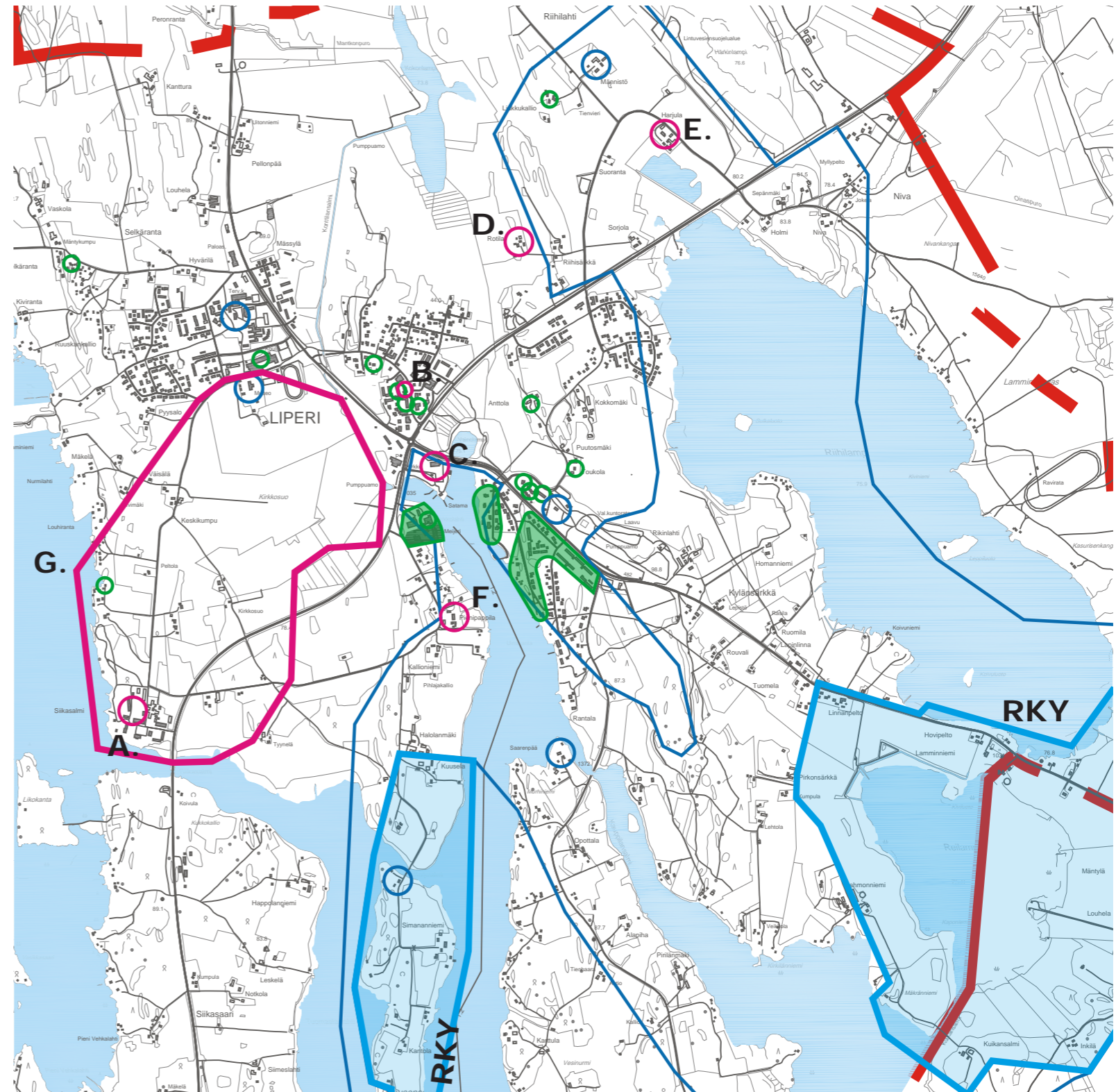
Siikasalmen entisen maamieskoulun eli Siikasalmen hovin ympäristö viljelysalueeseen. Alueen koko on n. 200 ha.

Lisäksi maakunnallisesti merkittäviä kohteita ovat **Simananniemen ja Lamminniemen hovit**, jotka on esitelty edellä RKY-kohteina.

MAAKUNNALLISESTI MERKITTÄVÄT KOHTEET – KARTTA

- A. Siikasalmen entisen hovin päärakennus
- B. Vanha kunnantalo
- C. Liperin ev.lut. kirkko
- D. Rotilan pihapiiri
- E. Harjula
- F. Pikkupappila
- G. Liperin kirkonkylän ympäristön kulttuurimaisema

Maakunnallisesti merkittävät kohteet ja alue on rajattu pinkillä ja merkitty isoin kirjaimin.



SEUDULLISESTI MERKITTÄVÄT KOHTEET

Joensuun seudun yleiskaava 2020 määrittelee useita seudullisesti merkittäviä kohteita. Seudullisesti merkittävä kohde ei ole varsinaisesti virallinen lakiin perustuva suojeluluokitus, vaan paikallisesti merkittävää kohdetta huomattavampi kohde, joka saattaa maakuntakaavan uudistumisen myötä muuttua maakunnallisesti merkittäväksi kohteeksi. Tämän vuoksi seudullisesti merkittävät kohteet esitellään maakunnallisten kohteiden tapaan eikä niitä arvoteta samaan tapaan kuin paikallisesti merkittäviä kohteita. Kohteet ovat tunnustettuja ja inventoituja (elyn aineisto).

Seudullisesti merkittävät kohteet ovat hyväkuntoisia ulkoapain tarkasteltuna.

Seudullisesti merkittävät kohteet:

Kotiseutumuseo, Penttilä
Entinen vanhainkodin päärakennus
Männistö
Ortodoksinen rukoushuone
Korjusalmi
Saarenpää

Seudullisesti merkittävä alue:

Liperin kirkonkylän ympäristön kulttuurimaisema (n. 970 ha) Seudullisesti merkittävät kohteet:

Kotiseutumuseo



Penttilän tilalla pitäjätupa, jossa apteekkimuseo. Ulkomuseoalue: Tuomelan talo (kestikievari) 1830, aitta 1800-luvulta, riihi 1877 Leppälahdesta, tuulimylly 1821 alkuaan Rääkkylästä, siirretty 1900-luvun alussa Turpeisen saareen. Maatalousmuseo: entinen kunnan riihikuivaamorakennus

Entinen vanhainkodin päärakennus



1936 klassistinen vanhainkodin entinen päärakennus. Osin kaksikerroksinen rappattu tiilirakennus. Ovien katokset ja mahdollisesti ikkunat myöhemmät. Tyhjiillään. Terveyskeskuksen ja vanhainkodin yhteydessä, lähellä koulua ja maatalousmuseota. (Kuva elyn aineistosta)

Männistö



Asuinrakennus 1927 (1970-90-l.), navetta-talli, aitta ja sauna 1930, 2. navetta 1940. Talo on entinen Simananniemen meijerirakennus 1889, joka ensin 1912 siirretty Harjulaan kyläkaupaksi.

Ortodoksinen rukoushuone

1973, Vilho Suonpää. Komea, kuusikon keskelle suunniteltu moderni rukoushuone, jonka muotokieli toistaa kartiotee-mää.



Korjusalmi



1800-luvun talo, laajennettu 1919, taitkatatto, kaksikerroksinen, veranta. Aitta 1930, sauna 1986. Ollut maatalousneuvos Hällströmin omistuksessa. Korjusalmen rannalla ollut alkuaan mylly ja saha.

Saarenpää



Kanttori Herckmannin (myöh. Saarenpää) talo 1888, vuoraus ja lasikuisti 1930-luvulta liikemies Carlsenin aikana, peruskorjaus 1987. Kärryvaja 1800-luvulta (1975), pyykkitupa-sauna 1900-luvulta. Säveltäjä Toivo Saarenpään koti.

SEUDULLISESTI MERKITTÄVÄT KOHTEET

Joensuun seudun yleiskaavassa 2020 mainitut seudullisesti merkittävät kohteet Simananniemen ja Lamminniemen hovit sekä Hovinpelto kuuluvat valtakunnallisesti merkittäviin rakennettuihin kulttuuriympäristöihin (RKY), joten niitä ei esitellä enää kuvin seudullisesti merkittävissä kohteissa. Samoin toimitaan edellä esiteltyjen maakunnallisesti merkittävien kohteiden kanssa.

Seudullisesti merkittäviin kohteisiin kuuluvat myös seuraavat tässä selvityksessä jo esitellyt kohteet:

- *Liperin kirkko 405-180: 1858 G. T. Chiewitz, pitkäkirkko tiilestä, rakentaja Th. Tolpo. 5. kirkko Kirkkoniemen hautausmaalla. 1929 sisämaalaus: Emil Ruokolaisen koristemaalaukset ja värilliset lyijylasit alttarin yläpuolella (Taidetako-mo A. Hakkarainen), Eino Räsäsen veistos saarnatuolin yläpuolella, alttaritaulu B. Godenhjelm, "Ristiinnaulittu". Tornissa pieni kirkkomuseo*

- *Vanha kunnantalo 405-136: Alkuaan Suomalaisen lukuseuran kirjastotalo 1903. Toiminut suojeluskuntatalona, kunnan virastotalona ja valtuuston istuntosalina. Arkistosiiپی lisätty*

- *Rotilan pihapiiri 405-189 (oyk): Asuinrakennus 1850 (-70, 1930, -70), II asuinrakennus 1870 (1935, -70), aittaliiteri, aitta ja savusauna 1800-luvulta, kellari 1935. Kirkkoherra Europaeuksen virkatalo, alun perin aumakattoinen*

- *Pikkupappila (Puustelli) 405-141 (oyk): Entinen kappalaisen pappila 1840-41,*

aumakatto, empiretyylinen. Yksityisellä vuodesta 1981, kunnostettu.

- *Siikasalmen maamieskoulu 405-182: Maatalousoppilaitoksen päärakennus 1898 uusrenessanssia, SRL valtioneuvoston päätös 13/561/92 suojeluluokka S2 (julkisivut suojeltava). Ruokala 1934 kolmikerroksinen rakennus.*

- *Harjula 405-157 (oyk): Tiilinen, rapattu päärakennus, "hovi", 1855 Th. Tolpon rakentama. Koristeellinen kuisti 1998 (Töyrylä). Navetta 1920 (-40, -80, -94), kanala 1940 (-86), entisen kyläkaupan 1912 osa nykyisin kuivaamona. Vanha suurtila.*

- *Lamminniemen hovi 405-186 (vk, oyk): Majuri Herman von Burghausenin hovi 1813 (ikkunat uusittu 1990-l.), valeikkunoita, erikoinen taitekatto. Alkuaan ollut Flemingien vapaaherrakunnan pääpaikka. Tila nimi vuoteen 1905 Hovila. Hovinpelto 405-187 (vk): Lamminniemen hovin vieressä, 1949 siirretty asuinrakennus, aitta ja navetta 1950. Nykyisin Lämminniemen talonmiehen asunto.*

- *Simananniemen hovi 405-184 (vk): Alkuaan kruununtala, tuomarien asuinpaikka. Päärakennus 1813, (tuomari Johan Hällström), jatkettu 1857, pehtoorin talo 1869 (kunnallisneuvos Edvard Hällström), alkuaan oppilajasuntola. Aitta ja maakellari 1800-, sauna 1900-, tuparakennus 1700-luvulta. E. Hällström perusti karjakko- ja meijerikoulun 1869.*

(Kursivoidut lainaukset Suoranta 2006: 5–6.)

SEUDULLISESTI MERKITTÄVÄT KOHTEET – KARTTA

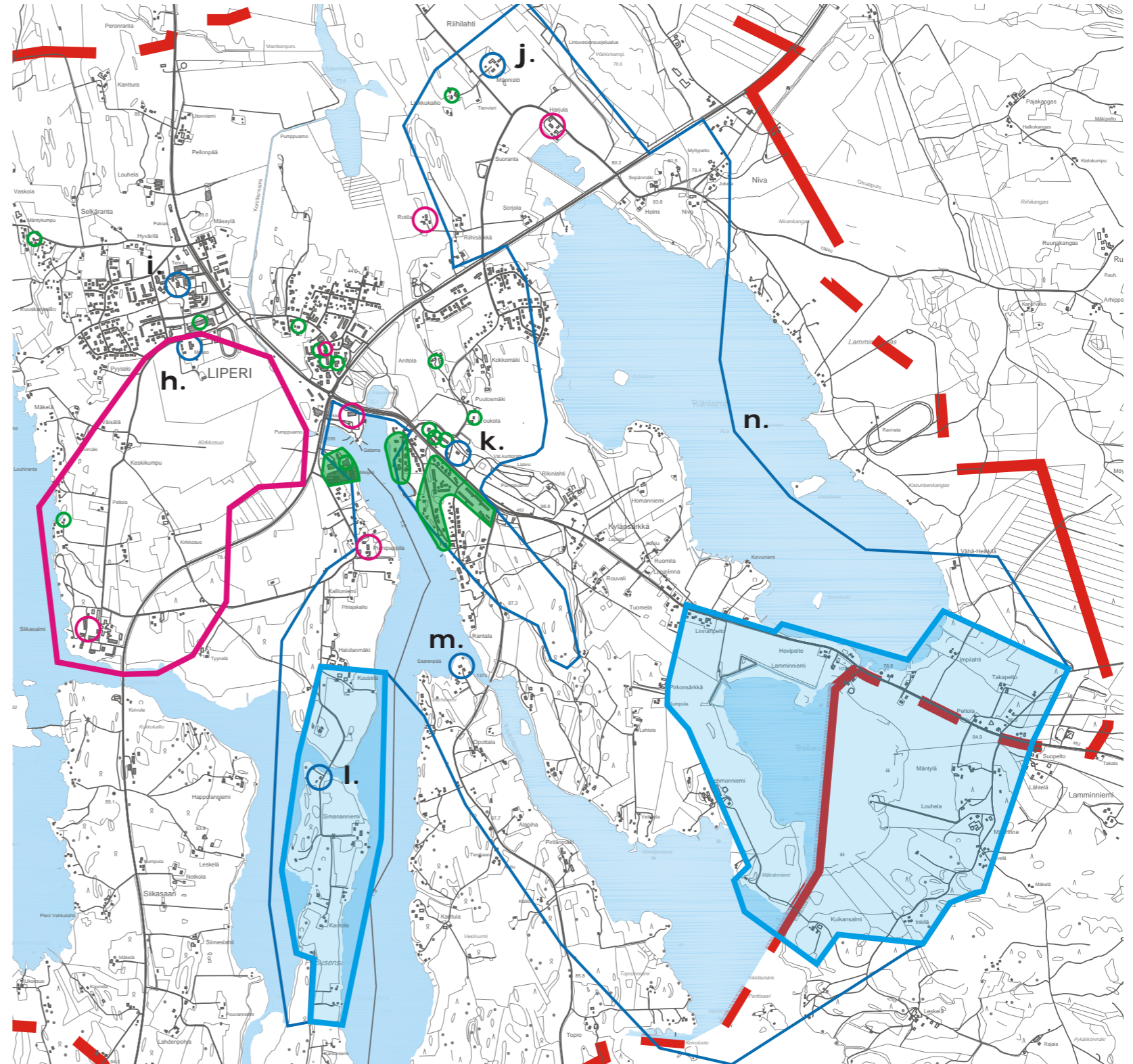
Seudullisesti merkittävät kohteet:

- h.** Kotiseutumuseo, Penttilä
- i.** Entinen vanhainkodin päärakennus
- j.** Männistö
- k.** Ortodoksinen rukoushuone
- l.** Korjusalmi
- m.** Saarenpää

Seudullisesti merkittävä alue:

- n.** Liperin kirkonkylän ympäristön kulttuurimaisema (n. 970 ha)

Seudullisesti merkittävät kohteet ja alue on rajattu sinisellä ja merkitty pienin kirjaimin.



PAIKALLISESTI MERKITTÄVÄT KOHTEET

Paikallisesti merkittäviä kohteita on inventoitu kohtuullisen kattavasti. Tässä inventoinnissa paikallisesti merkittäviin kohteisiin ehdotetaan uusia kohteita, jotka täydentäisivät Liperin kirkonkylän ympäristön kohdeluetteloa.

Taajamaa ja kyläaluetta on inventoitu nimenomaan keskeisten historiallisten kohteiden osalta. Kirkonkylässä historiallisesti ja maisemallisesti merkittävä kohde on Liperin Osuusmeijerin alue ja sen tiilirakennuksista etenkin meijerin päärakennus, jonka vanhin osa on vuodelta 1906 kuten konttori- ja asuinrakennuskin. (Suoranta 2006: 5.)

Kirkonkylän ala-aste eli entinen kansakoulu on vuodelta 1958 ja ajalle tyypillinen. Myös yhteiskoulun vanha osa on 1950-luvulta. Samaa aikakautta edustavat entinen Osuuskassan talo vuodelta 1954 sekä Säästöpankin alkuaan 1937 rakennettu, 1952 laajennettu liikerakennus Keskustiellä. Nykyinen kunnan virastotalo edustaa 1960-luvun alun julkista rakentamista. (Suoranta 2006: 5.)

Anttolan inventoimattomassa pihapiirissä on mansardikattoinen, mm. ikkunoiltaan uusittu päärakennus, sijainniltaan tila on maisemallisesti merkittävä, samoin Toukola saman tien varressa. (Suoranta 2006: 5.)

Paikallisesti merkittävät kohteet:

1. Osuusmeijerin päärakennus
2. Kirkonkylän ala-aste, ent. kansakoulu
3. Yhteiskoulun vanha osa
4. Osuuspankin talo
5. Säästöpankin talo
6. Kunnan virastotalo
7. Anttolan pihapiiri
8. Toukola
9. Liukkukallio

Uusia kohteita:

10. Liperin päiväkot
11. Opinahjo, Opintie 2:n asuinrivitalot
12. Saloranta
13. Vankihuone, ent. parantolarakennus
14. Kirjasto
15. Karhupirtti

Paikallisesti merkittävät alueet:

16. Osuusmeijerin alue

Uusia alueita:

17. Pappilantien alue
18. Mäntytien käkikellotalot, Kalliotien alue

PAIKALLISESTI MERKITTÄVÄT KOHTEET – KARTTA

Paikallisesti merkittävät kohteet:

1. Osuusmeijerin päärakennus
2. Kirkonkylän ala-aste, ent. kansakoulu
3. Yhteiskoulun vanha osa
4. Osuuspankin talo
5. Säästöpankin talo
6. Kunnan virastotalo
7. Anttolan pihapiiri
8. Toukola
9. Liukkukallio

Uusia kohteita:

10. Liperin päiväkoti
11. Opinahjo, Opintie 2:n asuinrivitalot
12. Saloranta
13. Vankihuone, ent. parantolarakennus
14. Kirjasto
15. Karhupirtti

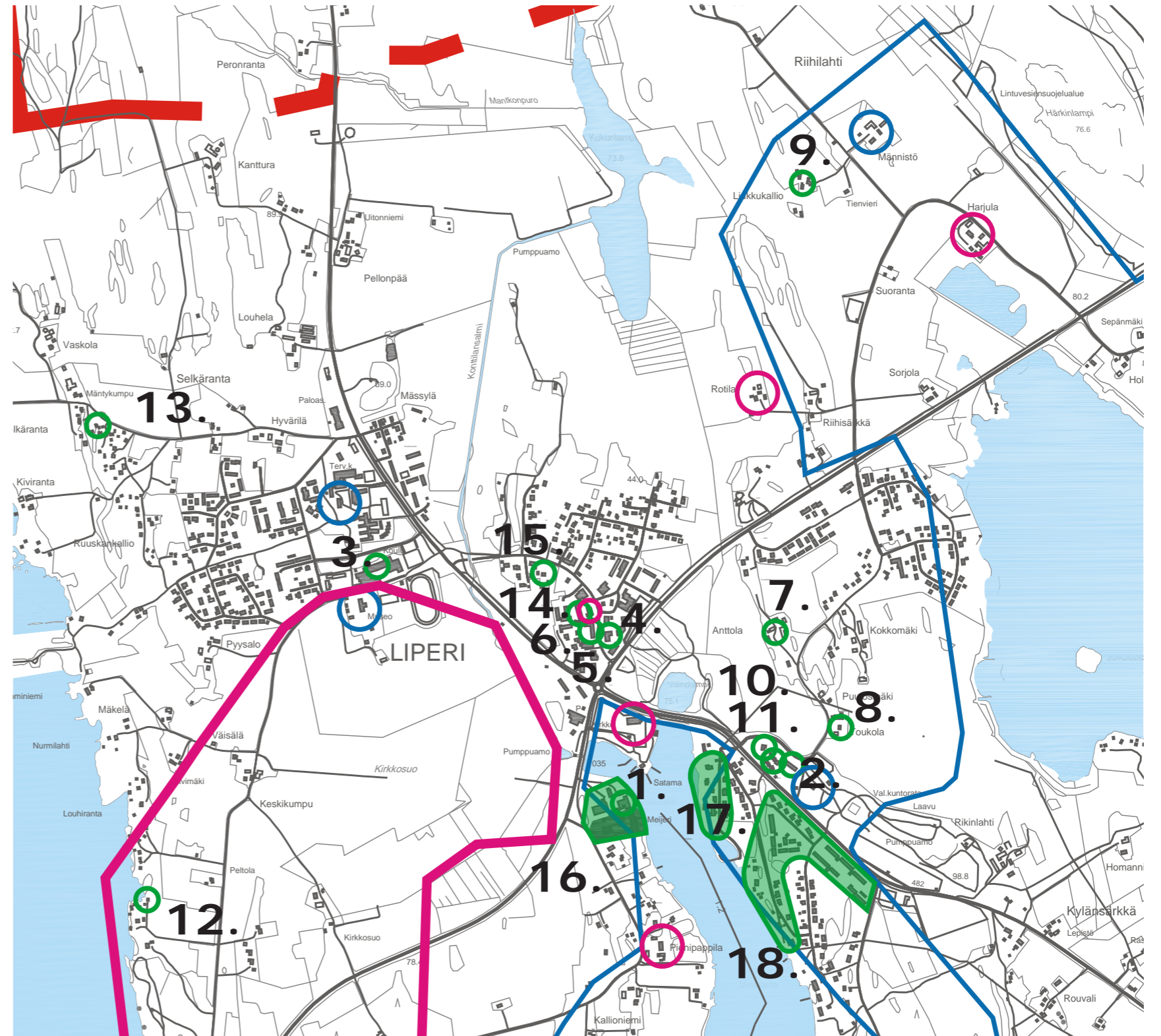
Paikallisesti merkittävät alueet:

16. Osuusmeijerin alue

Uusia alueita:

17. Pappilantien alue
18. Mäntytien käkikellotalot, Kalliotien alue

Paikallisesti merkittävät kohteet ja alueet on rajattu vihreällä ja merkitty numeroin.



PAIKALLISESTI MERKITTÄVÄT KOHTEET

OSUUSMEIJERIN PÄÄRAKENNUS

Liperin osuusmeijerin päärakennus vuodelta 1906 sijaitsee maisemallisesti erittäin kauniilla ja keskeisellä paikalla Kirkkolahden pohjukassa Liperin kirkon eteläpuolella. Vanha päärakennus on aivan rannan tuntumassa, ja se näkyy hienosti avoimen selän yli kirkolle päin.

Osuusmeijeri on kokenut monenlaisia muutoksia, kuten vanhasta valokuvasta in havaittavissa. Alkuperäisiä piirteitä on näkyvissä, mm. kivijalka ja ulkoseiniä. Rakennus on ajallisesti kerroksellinen ja tarpeen mukaan muokattu. Vanha kuva paljastaa, kuinka paljon rakennusta on muutettu. Vieressä olevaa hirsirakennusta on muutettu myös ajan saatossa runsaasti.

Osuusmeijeri poikkeaa kuitenkin muutoksista huolimatta huomattavasti meijerialueen modernista sotien jälkeisestä rakennuskannasta, jossa lähestytään nykyrakentamisen tapaa ja materiaaleja käsityövaltaisten materiaalien ja rakennustavan sijaan.

Osuusmeijerin alueesta ja sen modernista merkittävästä rakennuskannasta lisää Osuusmeijerin alueen yhteydessä.

Arvoja: Harvinaisuus, edustavuus, historiallinen todistusvoimaisuus, historiallinen kerroksisuus.

11 pistettä, tärkeä



Liperin meijeriosuuskunnan ensimmäiset omat meijerirakennukset valmistuivat vuonna 1906. Vuosien saatossa rakennuskompleksi on muuttunut melkoisesti, mutta paikka on säilynyt samana. Kuva julkaistu aiemmin teoksessa "Liperin meijerivuosisata"



PAIKALLISESTI MERKITTÄVÄT KOHTEET

KIRKONKYLÄN ALA-ASTE, ENT. KANSAKOULU

Kirkonkylän entinen kansakoulu, nykyinen alakoulu, sijaitsee kumpareen päällä Opintien varressa. Koulun ympärillä on sekä metsikköä että kumpuilevaa viljelysaukeaa. Eteläpuolella kulkee Tutjuntie. Avarat näkymät kohti pohjoispuolen viljelyksiä ovat maisemallisesti erittäin hienoja.

Koulun vieressä on 2 matalaa erittäin harkitusti suunniteltua rivitaloa. Ne sopivat tyyllisesti yhteen vuonna 1958 rakennetun koulurakennuksen kanssa. Rivitalot sijaitsevat koulurakennuksesta erillään puuston suojassa. Naapurissa koulun kaakkoispuolella vankan kuusikon keskellä on ortodoksinen rukoushuone vuodelta 1973.

Koulurakennus edustaa jälleenrakennuskauden kouluihin verrattuna jo 1960-luvulle suuntaavaa arkkitehtuuria nauhaikkuna-aiheineen ja loivine harjakattoineen. Kellarikerroksessa on ikkunallisia koulutiloja. Rakennus on rapattu jälleenrakennuskauden kouluille tyyppilliseen tapaan. Koulu on vaaleanruskea ja sen detaljit valkoisia. Punatiilipintainen piippu sijaitsee keskellä vaakasuuntaista koulua näyttävänä aiheena. Rakennusta on muokattu ja korjattu tarpeen mukaan, mutta alkuperäinen yleisilme on säilynyt hyvin tunnistettavana.

Maisemallisesti komealla paikalla oleva rakennus on ajalleen tyyppillinen ja edustava aikansa koulu. Se liittyy sotavuosien jälkeiseen suureen syntyvyyteen ja uusien koulutilojen voimakkaaseen tarpeeseen.

Arvoja: Tyyppillisuus, edustavuus, osin alkuperäisyys, historiallinen todistusvoimaisuus.

10 pistettä, tärkeä



PAIKALLISESTI MERKITTÄVÄT KOHTEET

YHTEISKOULUN VANHA OSA

Maaseudulla oppikoulu oli harvinainen ennen sotia. Rauhan jälkeen Liperiin alettiin suunnitella oppikoulun perustamista, koska lasten lähettäminen kouluun esim. Joensuuhun oli kuitenkin hankalaa. Vuonna 1947 perustettiin oppikoulun kannatusyhdistys, joka rekisteröitiin vuonna 1949. Toimilupa saatiin saman vuonna, ja Liperin yhteiskoulu alkoi heti toimia samoissa tiloissa kansakoulun kanssa. (Pakarinen 2006: 258–260.)

Oman koulurakennuksen rakentaminen kunnalta saadulle tontille vanhan kansakoulun Penttilän naapuriin alkoi vuonna 1953. Koulutalon vihkiäisiä vietettiin vuonna 1955. (Pakarinen 2006: 260–261.)

Koulua on laajennettu monessa eri vaiheessa, sillä jo alun perin tilat olivat oppilasmäärälle melko ahtaita. Vuonna 1962 aloitettiin laajennus, jossa saatiin mm. voimistelusalit, veistoluokka ja opettajainhuone. Myös olemassa olevaa puolta korjattiin mittavasti. Jo vuonna 1963 suunniteltiin seuraavaa laajennusten lukio-opetuksen vuoksi. Kolmas rakennusvaihe toteutettiin vuosina 1964–1965. Näissä tiloissa toimivat Liperin yhteiskoulu sekä sen vuonna 1974 peruskouluuudistuksessa syntyneet perilliset Liperin yläaste ja lukio vuoteen 2009, jolloin Liperin lukio lakkautettiin. (Pakarinen 2006: 261–262 & Pohjois-Karjalan lukiovertailussa yllätysvoittaja.)

Liperin yhteiskoulu on ajallisesti kerroksellinen ja voimakkaasti muutettu rakennus, jolla on kuitenkin vaikuttava ja yhteiskunnan muutoksia heijastava his-

toria. Entisen yhteiskoulun sijainti Penttilän vieressä kuvastaa hyvin koulurakentamisen eri aikojen ihanteita ja tarpeita, jotka ovat muuttuneet jopa lähivuosikymmeninä hyvinkin paljon.

Yhteiskoulun vanha osa on vaakasuuntainen 2-kerroksinen, betoniperustainen ja vaaleaksi rapattu ajalleen tyypillisesti. Harjakaton katteena on konesaumapelti. Rakennukseen on tehty paljon muutoksia, esim. ikkunat on uusittu ja sisäänkäyntejä on tehty esteettömämmiksi. Rakennuksen vertikaalisena elementtinä puhtaaksi muurattu punatiiliippiippu on näyttävä osa julkisivua.

Arvoja: Tyypillisuus, edustavuus, historiallinen todistusvoimaisuus.

9 pistettä, tärkeä



Vuoden 2009 syyskuulta oleva kuva edustaa aikaa, jolloin koulu toimi vielä lukiona. Koulurakennus on nykyisin perusopetuksen käytössä. (Lähde: Google Maps.)

PAIKALLISESTI MERKITTÄVÄT KOHTEET

OSUUSPANKIN TALO, KASSALA

Osuuspankki sijaitsee Liperin kylänraitilla Keskitien varrella. Säästöpankin talo on vastapäätä toisella puolen Keskustietä. Osuuspankin talo on maisemallisesti tärkeällä paikalla kirkonkylän pääraitilla kunnantalon eteläpuolella.

Pankkirakennus edustaa jälleenrakennuskaudelle tyypillistä arkkitehtuuria, vaikka rakennusta on muutettu esim. matala lasi-ikkunainen siipiosa rakentamalla. Vaikka rakennusta on muokattu ja korjattu tarpeen mukaan, sen alkuperäinen yleisilme on säilynyt hyvin tunnistettavana.

Ajallisesti kerroksellisen Osuuspankin perustus on rapattu vaaleanharmaaksi, seinät vaaleanruskeiksi. Ikkunat ovat tummanruskeat. Punainen konesaumapeltikate on uusi. Vanhempi osa on 2-kerroksinen ja harjakattoinen. Matalassa 1-kerroksisessa uudemmassa siipiosassa on tasakatto ja suuria lasipintoja. Laajennussiipien rakentaminen jälleenrakennuskauden rakennuksiin on ollut hyvin tyypillistä.

Rakennus on ajalleen tyypillinen ja edustava aikansa pankki, jota korjattu ja uudistettu.

Arvoja: Tyypillisuus, edustavuus, historiallinen kerroksisuus, historiallinen todistusvoimaisuus.

10 pistettä, tärkeä



PAIKALLISESTI MERKITTÄVÄT KOHTEET

SÄÄSTÖPANKIN TALO

Säästöpankin talo sijaitsee Liperin kylänraitilla Keskitien varrella. Osuuspankin talo on vastapäätä toisella puolen Keskitietä. Säästöpankin talo on maisemallisesti tärkeällä paikalla kirkonkylän pääraililla vanhan kunnantalon vieressä.

Pankkirakennuksen ensimmäinen osa on rakennettu 1937. Rakennuksen tunnistaa aumakatosta ja symmetrisesti sijainneista sisäänkännistä. Rakennusta on kuitenkin muutettu voimakkaasti mm. rappauksen ja ulko-ovien osalta. Ikkunoiden väliset vaalemmat rappauskentät viittaavat nauhaikkuna-aiheen ihannoitiin.

1950-luvulla Säästöpankin taloa on jatkettu vanhalle kunnantalolle päin jälleerakennuskaudelle tyypillisellä laajennusosalla. Erilainen ikkunajako, sivussa oleva sisäänkäynti ja poikkeavan räystäslinja paljastavat 1950-luvun muuttuneet suunnitteluihanteet. Vaikka 1950-luvunkin rakennusta on muokattu ja korjattu tarpeen mukaan, sen alkupeäinen yleisilme on säilynyt hyvin tunnistettavana.

1950-luvun laajennuksen lisäksi on rakennettu puhtaaksimuurattu vaaleatiilinen laajennusosa 1980-luvulla. Uusimmassa laajennusosassa on tummanruskeat nauhaikkunat ja tasakatto. Rakennuksen eri-ikäiset ja toisistaan poikkeavat osat ovat kaikki 2-kerroksisia, mikä yhdistää L:n muotoista kookasta rakennusmassaa.

Rakennus on ajalleen tyypillinen ja edustava aikansa pankkirakennus, jota kor-

jattu, uudistettu ja erityisesti laajennettu laajennusaikansa arkkitehtuurin tyyliihanteiden mukaisesti. Osia ei ole varsinaisesti sovitettu yhteen muuten kuin vaalean ulkoasun suhteen, vaan ne on tietoisesti tehty erilaisiksi.

Arvoja: Tyypillisuus, edustavuus, historiallinen kerroksisuus, historiallinen todistusvoimaisuus.

10 pistettä, tärkeä



PAIKALLISESTI MERKITTÄVÄT KOHTEET

KUNNAN VIRASTOTALO, VARTIOTUPA

Liperin vuonna 1963 valmistunut uusi kunnanvirasto sijaitsee aivan vanhan kunnantalon takana kirkonkylän pääraitin varressa. Rakennuksen nimi on Vartiotupa. Kunnantalojen välissä on avara paikoitusalue ja kunnanviraston takana puustoa. Kunnanvirastotalon on suunnitellut arkkitehti Pekka Hakaniemi.

Kunnanvirasto edustaa aikansa tyyppilistä rakennustekniikkaa ja modernia arkkitehtuuria. Rakennus on betoniperustainen ja vaalealla puhtaaksimuuratulla tiilellä verhottu. Arkkitehtuuriltaan se edustaa vaakasuuntaista eleetöntä modernismia nauhaikkuna-aiheineen ja tasakattoineen. Vaakasuuntaisuutta rikovat ainoastaan lämmitykseen tarvittut massiiviset savupiiput. Aukotus on sommiteltu epäsymmetrisesti, kuten tyyliin kuuluu.

Kunnanvirasto on myös sisätiloiltaan säilynyt hyvin alkuperäisessä asussaan. Se on kokonaisuutena ajalleen erittäin tyyppillinen ja edustava. Kunnanvirastotalo tyhjennetään helmikuun 2016 aikana sisäilmaongelmien vuoksi.

Kunnanvirasto ja vanha kunnantalo muodostavat mielenkiintoisen parin, jossa toinen nostaa toisen arvoa. Käyttötarkoitus on muuttunut, samon kunnan toiminnot sekä toiminta- ja työtavat, mutta rakennukset ovat näkemyksiä rakennusaikansa toimintojen tarpeista.

Arvoja: Tyyppillisuus, edustavuus, alkuperäisyys, historiallinen todistusvoimaisuus.

12 pistettä, tärkeä



PAIKALLISESTI MERKITTÄVÄT KOHTEET

ANTTOLAN PIHAPIIRI

Anttolan pihapiiri sijaitsee Kuusikkolantien eteläpäässä kumpuilevan maisemallisesti hyvin kauniin viljelysmaiseman keskellä. Lehtipuut ympäröivät pihapiiriä siten, ettei pihapiiri näy kovin paljon tielle. Anttolan naapurina on Toukola, joka on puolestaan aivan tien varressa.

Anttolan pihatielle ohjaa Kuusikkolantieltä vanha pieni maitolaituri, joka on rakennustyyppinä harvinaistuva ja siten merkittävä.

U:n muotoisesti rajattu etelään päin avautuva pihapiiri on rakennuskannaltaan tyyppillinen. 1920-luvun alussa rakennettu suurehko vaakaulkoverho-uslaudalla verhottu asuinrakennus on edustava ja näyttävä vauraan maatalan päärakennus, jossa on mansardimainen katto ja kauniit ikkunadetaljit. Asuinrakennuksessa on myös näyttävä lohkokiviperustus. Asuinrakennusta on muokattu ja korjattu aikojen saatossa, sillä se on kärsinyt myös esim. ullakkoa voimakkaasti tuhonneesta tulipalosta.

Asuinrakennusta vastapäätä on kookaspunatiilinaavetta, jonka päähän on tehty punaiseksi maalattu rankorakenteinen kookas laajennus. Pihapiiri on ajallisesti kerroksellinen ja tarpeiden mukaan elänyt maatalouden ehdoilla. Myös muut pihapiirin maatalousrakennukset ovat ajalleen tyyppillisiä, kuten esim. 1970-luvulle tyyppillinen peltikuivuri.

Arvoja: Tyyppillisuus, edustavuus, osin alkuperäisyys.

9 pistettä, tärkeä



PAIKALLISESTI MERKITTÄVÄT KOHTEET

TOUKOLA

Toukola sijaitsee Kuusikkolantien eteläpäässä kumpuilevassa maisemallisesti kauniissa viljelysmaisemassa. Vanhan tielinjauksen varrella on useita eri-ikäisiä maatiloja. Anttolan puuston ympäröimä pihapiiri on Toukolasta hieman pohjoisempänä.

Toukolan U:n muotoisesti tielle päin rajussa pihapiirissä on keltaiseksi maalattu asuinrakennus keskellä, punaiseksi maalattu navetta ja punaiseksi maalattu aitta-varasto asuinrakennuksen eteläpuolella. Rakennukset näyttävät hyväkuntoisilta ulkopäin.

Asuinrakennus on betoniperustainen ja 1,5-kerroksinen. Vuoraus on vaakaulkoverhouslautaa. Harjakatolla on vanha tiilikate. Ikkunoita on muutettu ajan saatossa.

Jälleenrakennuskaudelle tyypillinen navetta on betonitiiltä ja punaiseksi maalattua pystyrimalautaa. Detaljit ovat valkoiseksi maalattuja. Harjakatolla on profiilipeltiä. Navetta on hyväkuntoinen ja siinä on alkuperäisiä ikkunoita. Varasto-aitta on samoin perustettu betonille. Siinä on kyliäinen pellon puolella. Verhous ja kate ovat samanlaisia kuin navettassa.

Hoidettu pihapiiri on maisemallisesti kauniilla paikalla entisen kansakoulun näköpiirissä.

Arvoja: Tyypillisuus, edustavuus, alkuperäisyys.

10 pistettä, tärkeä



PAIKALLISESTI MERKITTÄVÄT KOHTEET

LIUKKUKALLIO

Liukkukallio sijaitsee Riihilahden pohjoisrannalta alkevan viljelysaukean laidalla Riihilahdentien varrella. Naapureita ovat mm. Harjula ja Männistö. Liukkukalliota ja Männistöä ympäröi sama puustosaareke. Liukkukallion pihapiiri ei näy tielle rehevän puuston vuoksi. Maisemallisesti Liukkukalliota ympäröivä tasainen viljelysaukea kauniine pihapiireineen edustaa vaurasta vanhaa maatalousperinnettä.

Liukkukallion pihapiiriin vie perinteinen pihatie kookkaiden kuusten välistä. U:n muotoisessa pihapiirissä on luonnonkivi- ja punatiilirakenteinen kookas navetta, kellertävin kuitusementtilevyin verhotu päärakennus ja punaiseksi maalattu vuoraamaton hirsisauna. Navetan ja asuinrakennuksen harjakattojen kate on uusittu punaiseksi saumapelliksi, saunan kate on vanhaa tiiltä.

Liukkukallion asuinrakennus on valmistunut vuonna 1923. Sitä on muokattu runsaasti. Suurin muutos on rakennuksen kuitusementtilevyverhous, joka oli aikoinaan 1960-luvulla hyvin tyyppillinen. (Vanhat levyt saattavat sisältää asbestia.)

Rakennukset ja pihapiiri vaikuttaa kauniisti hoidetulta. Se edustaa perinteistä maataloutta ja paikallisia materiaaleja. Erityisesti navetan luonnonkivistä tehty ylisille vievä silta on näyttävä paikallisten rakennusmateriaalien ja -osaamisen taidonnäyte. Usein sillat on tehty puusto, mutta Liperissä ja lähialueilla kiveä on käytetty hyvin paljon sen runsauden vuoksi.

Arvoja: Tyyppillisuus, edustavuus.

9 pistettä, tavanomainen



PAIKALLISESTI MERKITTÄVÄT KOHTEET – UUSI

LIPERIN PÄIVÄKOTI, ENT. TERVEYSTALO

Samaan Opinahjon kiinteistöön kuuluvien entisen kansakoulun ja Opintien rivitalojen lisäksi tontilla on myös Liperin päiväkotikoti, joka on rakennettu vuonna 1950. Rakennus sijaitsee Opintien ja Tutjuntien risteyksessä kookkaiden mäntyjen keskellä. Rinnepihaa on osin aidattu päiväkodin tarpeiden vuoksi.

Rakennus on betoniperustainen, betoni on maalattu tummanruskeaksi. Se on vuorattu pystyrimalaidalla ja maalattu vaaleanruskeaksi. Mm. vuorilaudat ovat tummanruskeita, ikkunanpuitteet ja räystäät valkoiseksi maalattuja. Harjakatolla on uusi punaiseksi maalattu tiili-profiilipelti.

Rakennusta on muokattu tarpeiden mukaan. Siihen on mm. rakennettu lisäsiipi, mikä onkin hyvin tyyppillistä jälleenrakennuskauden rakennuksille.

Pihapiirissä on okranväriseksi maalattu samantyyppisesti rakennettu piharakennus, joka on alkuperäisemmässä asussa kuin päärakennus. Lapsille on tehty pihaan punaiseksi maalattu pieni rimaleikkimökki.

Rakennus on selvästi tunnistettavissa jälleenrakennuskauden tyyppisten piirteiden vuoksi, vaikka rakennusta on muokattu paljon. Opinahjon muiden rakennusten kanssa nykyinen päiväkotikoti muodostaa kokonaisuuden, joka kertoo sotienjälkeisen Suomen oloista ja yhteiskunnan rakentamisesta.

Arvoja: Tyyppillisuus, edustavuus, alkuperäisyys, historiallinen todistusvoimaisuus.

9 pistettä, tärkeä



PAIKALLISESTI MERKITTÄVÄT KOHTEET – UUSI

OPINTIE 2:N ASUINRIVITALOT, OPINAHJO

Opinahjo-nimisen kiinteistön asuinrivitalot sijaitsevat aivan koulun vieressä. Pensasaita erottaa ne koulun pihasta. Kauniin polveilevasti sijoitellut rivitalot on rakennettu 1950-luvun lopulla samaan aikaan kansakoulun kanssa. Rivitalojen pihassa on puustoa. Piha laskee jyrkästi tielle päin. Kunnan päiväkotinä on rivitalojen luoteispuolella sekin puuston ympäröimänä.

Inhimillistä mittakaavaa edustava piha-piiri on maisemallisesti kauniilla paikalla entisen kansakoulun vieressä. Rivitaloja on pihassa kaksi. Vastakkain olevat rakennukset on massoiteltu harkiten kolmeen osaan polveilevaksi kodikkaaksi kokonaisuudeksi. Erilaisia maanläheisiä värejä on käytetty korostamaan massoittelemista. Asuntojen väleissä on matalammat puhtaaksi muuratut tiiliset sisäänkäyntiosat.

Rivitalot ovat betoniperustaisia ja 1-kerroksisia. Vuoraus on pystyrimalautaa, joka on kolmessa eri asuntomassassa maalattu punaiseksi, vaaleaksi tai ruskeaksi, detaljit ovat valkoisia. Loivahkolla harjakatolla on maalaamatonta saumapeltiä. Ikkunoiden puitejako on alkupe räisen näköinen.

On tyypillistä, että koulujen lähelle rakennettiin asuntoja koulun opettajille ja henkilökunnalle. Koulujen yhteydessä rivitalo on ollut tyypillinen asuntorakentamisen muoto 1970-luvullakin.

Arvoja: Tyypillisuus, edustavuus, alkuperäisyys, historiallinen todistusvoimaisuus.

11 pistettä, tärkeä



PAIKALLISESTI MERKITTÄVÄT KOHTEET – UUSI

SALORANTA

Saloranta sijaitsee Heposelän itärannalla. Rantatörmä on jyrkähkö ja metsäinen ja maisemallisesti erittäin kaunis. Rannasta avautuva järvenselkä on aava. Kokonaisuus edustaa stereotyyppistä suomalais-ta unelmaa omakotitalosta järvenrannalla omassa rauhassaan puuston keskellä lähellä taajaman keskustaa. Salorannan ikkunoista näkyvät järvimaisemat ovat harvinaisen hienot.

Vuonna 1955 rakennetun Salorannan tekee omalaatuiseksi sen arkkitehtuuri, joka edustaa jälleenrakennuskautta. Mukana on rakentajan itsensä kehittämiä omia detaljeja, esim. parvekkeen konsolleissa. Asuinrakennus on aikansa komea edustustalo.

Asuinrakennuksen lisäksi puustoisessa pihapiirissä on 2 rantasaunaa ja pieni huvimaja, jotka liittyvät tyyllisesti ja väri-tykseltään yhteen. Salorannan pihapiirin rakennukset ovat betoniperustaisia. Betoni on maalattu vihreäksi asuinrakennuksessa. Punaiseksi maalatut rakennukset on verhoiltu pystyrimalaudoituksella, uudemmassa huvimajassa on lomalautaa. Detaljit ovat vihreitä. Harjakattojen katemateriaalit vaikuttavat uudehkoilta profiili- ja saumapelleiltä. Hirsisauna on käsitelty ruskeaksi eikä sitä ole vuorattu.

Pihapiiri vaikuttaa erittäin huolellisesti hoidetulta ja rakennukset hyväkuntoisilta. Erityinen värytys ja selvä itse rakentamisen kulttuuri tekevät pihapiiristä omalaatuksen kokonaisuuden, joka edustaa jälleenrakennuskauden perintöä sekä paikallista elävää kädentaitoa.

Pihapiirin kokonaisuus on kohteessa tärkeintä. Laajan puustoisien tontin naapurustossa on ajallisesti kerroksellista rakennuskantaa. Laajemman maisemallisesti komean ranta-alueen puustoinen ja metsäinen luonne tulisi säilyttää mahdollisessa uusien rakennuspaikkojen suunnittelussa. Rantavyöhykkeen puita ei tulisi kaataa piha-alueilta tarpeettomasti.

Arvoja: Harvinaisuus, edustavuus, alkuperäisyys, historiallinen todistusvoimaisuus.

9 pistettä, tärkeä



PAIKALLISESTI MERKITTÄVÄT KOHTEET – UUSI

VANKIHUONE, ENT. PARANTOLARAKENNUS

Entinen parantolarakennus eli Vankihuone-niminen 1920-luvun alussa rakennettu hirsirakennus sijaitsee Selkärantien varressa puuston ympäröimänä. Toisella puolen tietä on peltoaukeaa. Alue on ajallisesti kerroksellinen, sillä ympäristössä on myös uudehkoja 1900-luvun loppupuolen asuinrakennuksia.

Asuinkäytössä olevassa lohkokiviperustaisessa vuoraamattomassa punaiseksi maalatussa lyhytnurkkaisessa hirsirakennuksessa on pyramidikatto. Rakenteilla oleva kuistiosa on vuorattu pystylaudalla. Hirsiseinällä olevat valkoiset ikkunat koristeellisine detaljeineen edustavat 1900-luvun alun tyyliä. Rakennusta on muutettu voimakkaasti, mutta toisaalta siinä on erittäin omalaatuisia ja alkuperäisiä piirteitä jäljellä.

Mielenkiintoinen paikallishistoria ja rakennuksen ainutlaatuisuus ympäristönsään nostavat sen paikallista merkittävyyttä. Vankihuone edustaa omalla tavallaan myös juuri tulevan hyvinvointivaltion alkutaivalta. Rakennuksen rakennustekniikka edustaa 1900-luvun alkua ja vahvaa käsin tekemisen kulttuuria.

Arvoja: Ainutlaatuisuus, edustavuus, historiallinen todistusvoimaisuus.

10 pistettä, tärkeä



PAIKALLISESTI MERKITTÄVÄT KOHTEET – UUSI

KIRJASTO

Liperin kirjasto sijaitsee keskellä kylää kunnantalon vieressä päärainin varrella. Kirjaston ympärillä on puustoa ja pysäköintialuetta.

Kirjasto on rakennettu vuonna 1988. Naapurissa oleva vanha kunnantalo rakennettiin aikanaan talkoovoimin Liperin lukuseuran lukutuvaksi eli Pohjois-Karjalan ensimmäiseksi kirjastoksi. Tässä mielessä sijainti vanhan lukutuvan vieressä korostaa paikallisen kirjastorakentamisen jatkumoa. (vaarakirjastot.fi.)

Kirjasto on betoniperustainen ja verhoultu vaalealla puhtaaksi muuratulla lohkoitiellä. Monimuotoisella katolla on punainen tiilikate. Ruutuikkunakentät ovat suuria ja niissä on sinisiä levytyksiä lasiruutujen lisäksi. Kirjaston ilme on lennokas ja sen arkkitehtuuri on selvästi muista Keskustien rakennuksista poikkeavaa. Kirjastossa on ajatuksen lentoa.

1980-luvun lopun nousukauden tyyliä, postmodernismia, edustava kirjasto on sisätiloiltaan vaalea ja ajalleen tyyppillinen edustava rakennus. Se on harkiten suunniteltu ja arkkitehtuuriltaan tarkoituksellisesti erilainen. Kirjasto antaa oman kerroksellisen leimansa päärainin rakennuskantaan ja luo paikan identiteettiä.

Arvoja: Harvinaisuus, edustavuus, alkuperäisyys, historiallinen todistusvoimaisuus.

10 pistettä, tärkeä



PAIKALLISESTI MERKITTÄVÄT KOHTEET – UUSI

KARHUPIRTTI

Karhupirtti sijaitsee Liperin kirkonkylän pääraitin varrella rehevällä suurehkolla tontilla (Keskustie 18). Rakennusta ympäröi kaunis puusto. Pihapiirissä on vuonna 1938 valmistuneen asuinrakennuksen lisäksi 200-luvulla tehtyjä piharakennuksia sekä vanha maakellari.

Karhupirtin rakennuttivat Brynolf ja Signe Enwald. Brynolf Enwald toimi vuosina 1913–1947 Siikasalmen maamieskoulun johtajana ja Signe Enwald talouskoulun johtajana. Signe Enwaldin kuoltua leskeksi jäänyt aviomies rakensi johtajaparikunnan yksityiskodista kotimuseota jo 1950-luvulla. (Liperi-Seura ry:n www-sivut.)

Nykyisin Karhupirtti on yksityiskotina, sillä museotoiminta siirtyi museoalueelle 2000-luvulla. Nykyinen Enwald-museo ei vastaa Siikasalmella tai Karhupirtissä olleita koti-interiöörejä, vaan niitä on tilan puutteesta jouduttu karsimaan. (Liperi-Seura ry:n www-sivut.)

Karhupirtissä on betoniperustus ja keltaiseksi maalattu pystyrimalautaverhous. Harjakaton katteena on profiilipelti. Ikkunat on uusittu vanhan mallin mukaisiksi.

Karhupirtin ulkoasussa ja sisätiloissa on hienoja yksityiskohtia, joiden takana on luultavimmin Brynolf Enwaldin arkkitehtisar Bertha Enwald, joka piirsi sukulaisilleen mm. huviloita. (Arkkitehtuurimuseon arkkitehtiesittely.)

Muutoksista huolimatta Karhupirtin paikallishistoria, maisemalliset arvot kylän-

raitin varren kokonaisuudessa sekä sen arkkitehtuuri tekevät rakennuksesta paikallisesti merkittävän.

Arvoja: Harvinaisuus, edustavuus, historiallinen todistusvoimaisuus, historiallinen kerroksisuus.

10 pistettä, tärkeä



PAIKALLISESTI MERKITTÄVÄT ALUEET

OSUUSMEIJERIN ALUE

Liperissä osuusmeijerin alue sijaitsee maisemallisesti erittäin kauniilla ja keskeisellä paikalla Kirkkolahden pohjukassa Liperin kirkon eteläpuolella. Vesistö peilaa kauniisti osuusmeijerin aluetta tiilipiipuneen.

Osuusmeijerin alueella on runsaasti sotienjälkeistä modernia rakennuskantaa, jota on rakennettu vanhemman 1900-luvun alussa rakennettujen tiili- ja hirsirakennusten viereen tarpeen mukaan. Alue on ajallisesti kerroksellinen ja kertoo omalla tavallaan meijeritoiminnan muutoksesta 1900-luvulla.

Sotienjälkeiset 1950-luvun lopulta asti rakennetut rakennukset ovat betoniperustaisia ja pääasiassa punatiiliverhoiltuja. Katot ovat harjakattoja, 1960-luvun rakennuksissa loivempia kuin 1950-luvulla. Rakennukset ovat kuitenkin huomattavan vaakasuuntaisia. Pyöreä ylöspäin kapeneva tiilipiippu poikkeaa vaakasuuntaisuudesta ja onkin alueen maamerkinä erityisen arvokas 1950-luvun teollisuusmiljöön tunnus.

Valiomainen suunnittelu näkyy rakennuksissa, sillä ne muistuttavat esim. Valion Lapinlahden tuotantolaitoksen samankäistä rakennuskantaa. Lapinlahden suunnittelijoina ovat toimineet arkkitehdit Jetro ja Marjatta Laosmaa, Matti K. Mäkinen ja Kaarina Löfström. Varsinkin Laosmaiden 1950-luvun ja 1960-luvun alun jälki muistuttaa suuresti Liperin osuusmeijerin rakennuskantaa.

Nykyisin Liperin Osuusmeijeri on osa valiolaista ItäMaito-osuuskuntaa, johon

Lapinlahden tuotantolaitoskin kuuluu. ItäMaito on perustettu eri osuuskuntia yhdistämällä vuonna 2010. (www.itamaito.fi.)

Rakennukset ovat pysyneet alkuperäisessä asussaan melko hyvin, vaikka meijeritoiminnassa muutoksia on tehty tarpeen mukaan tuotannon ehdoilla. Rakennukset ovat sopineet hyvin toimintaan. Erityisen hienovaraisia arkkitehtuurin piirteitä ovat mm. lasitiilen käyttö, nauhaikkunat mm. varasto-osissa ja suurten lasipintojen muodostaminen.

Suurimpana uhkana paikallisesti merkittävälle alueelle on sen tutuus ja osin myös suotta alamaissa olleen modernin arkkitehtuurin yleinen arvostus, joka on vasta nykyään ansaitsemassaan nousussa. Tiilipiippu on erittäin merkittävä osa aluetta ja sen soisi säilyvän muun rakennuskannan kanssa, vaikka piippu olisikin jäänyt tarpeettomaksi lämmitysmuodon tai energiantuotannon muututtua.

Arvoja: Tyypillisuus, edustavuus, alkuperäisyys, historiallinen todistusvoimaisuus.

12 pistettä, tärkeä



PAIKALLISESTI MERKITTÄVÄT ALUEET – UUSI

PAPPILANTIEN ALUE

Pappilantie sijaitsee maisemallisesti erittäin komealla paikalla Kirkkolahden itärannalla Tutjuntien eteläpuolella. Pappilantien varressa on 1950–60-luvuille tyypillisiä asuinrakennuksia. Pihoilta on hienoja näkymiä lahden yli osuusmeijerin alueelle sekä kirkolle.

Pappilantien alussa on kirkkoherranvirasto, joka on 1950-luvulta. 1,5-kerroksinen rakennus edustaa jälleenrakennuskauden tyypillistä arkkitehtuuria vaaleaksi rapattuine seinineen ja harjakattoineen. Ikkunajako on myös ajalleen tyypillinen. Kirkkoherranvirastossa on myös matala poikittain rakennettu siipiosa.

Muut Pappilantien tiilirakenteiset asuinrakennukset ovat 1-kerroksisia. Osa asuinpientaloista on rapattu kokonaan, mutta osassa on jätetty päätyseinät puhtaaksimuuratuiksi punatiilipinnoiksi, mikä on 1960-luvulle tyypillistä. Tien varrella on myös jälleenrakennuskauden puurakenteinen keltaiseksi maalattu pientalo, jota on remontoitu viime vuosina.

Tien päässä olevat nuorimmat asuinrakennukset edustavat jo 1970-luvulle tyypillistä tyyliä punatiilipintoineen ja tummine detaljeineen.

Pappilantien asuinpientalot kertovat asuinrakentamisen eri vuosikymmenten arkkitehtuurista muutoksista huolimatta. Tien yleisilme on erilaista tyyleistä huolimatta harmoninen matalien asuinrakennusten ja laajojen vehreiden pihojen ansioista. Tiili materiaalina on Liperissä paikallisesti merkittävä entisen tiilitehtaan vuoksi (Pakarinen 2006: 284).

Arvoja: Tyypillisuus, edustavuus, historiallinen todistusvoimaisuus, historiallinen kerroksisuus.

10 pistettä, tärkeä



PAIKALLISESTI MERKITTÄVÄT ALUEET – UUSI

MÄNTYTIEN KÄKIKELLOTALOT, KALLIOTIEN ALUE

Mäntytie ja Kalliotie sijaitsevat Kirkkolahden itärannalla miltei Liperin kirkonkylän keskustassa. Suoraa vesistönäkymää ei teiltä kuitenkaan ole, vaan alueen yleisilme on hyvin vehreä kookkaine puineen. Alueella on eri-ikäisiä asuinrakennuksia pientaloista rivitaloihin ja pienkerrostaloihin.

Kalliontien varressa on hyvin tyypillisiä 1970-luvun punatiiliverhottuja matalahkoja pientaloja sekä muutamia rivitaloyhtiöitä. Alkuperäiset tasakatot on usemmiten muutettu harjakatoiksi. Ulkoverhouksen puuosat on maalattu tummin sävyin, joten pientalojen ilme on melko yhtenäinen. Pihat ovat väljiä ja vehreitä.

Mäntytien varressa on muutama 1970-luvulle hyvin tyypillinen 1,5-kerroksinen käkikellotalo. Niiden tiiliverhoukset poikkeavat toisistaan, mutta rakennusten muoto liittyy käkikellotalot yhteen, vaikka niissä on erilaisia 1-kerroksisia autokatos- tai jopa asuinsiipiä. Rakennuksia on muutettu ajan mittaan eri tavoin. Ulkoverhouksen puuosia on maalattu sekä vaalein että tummin sävyin.

Mäntytien käkikellotalot ja Kalliotien 1970-luvun punatiiliverhottu asuinalue edustaa ajalleen tyypillisiä asuinrakentamiseen liittyvää arkkitehtuuria. Samankaltaisia alueita on ympäri Suomen.

Liperissä oman tiilitehtaan (toimi 1940-luvulta vuoteen 1985) tuotteet ovat päässeet käyttöön useissa paikallisissa rakennuksissa (Pakarinen 2006: 284), mikä nostaa tiilirakentamisen paikallista merkittävyyttä.

Arvoja: Tyypillisuus, edustavuus, osin alkuperäisyys.

9 pistettä, tärkeä



LÄHTEET

Arkkitehtuurimuseo. Arkkitehtiesittely. Bertha Enwald. [<http://www.mfa.fi/arkkitehtiesittely?apid=10550582>, viitattu 4.5.2015]

Google Maps. [https://www.google.fi/maps/@62.5322343,29.3694863,3a,90y,353.95h,88.94t/data=!3m7!1e1!3m5!1sdruBxju-f_Nqcvvn7nqWzg!2e0!6s%2F%2Fgeo2.ggpht.com%2Fcbk%3Fpanoid%3DdruBxju-f_Nqcvvn7nqWzg%26output%3Dthumbnail%26cb_client%3Dmaps_sv.tactile.gps%26thumb%3D2%26w%3D203%26h%3D100%26yaw%3D72.787392%26pitch%3D0!7i13312!8i6656, viitattu 30.9.2015]

Liperin kirjaston www-sivut. [<http://vaarakirjastot.fi/liperi>, viitattu 30.9.2015]

Liperin kunnan www-sivut. [<http://www.liperi.fi/fi/kunta/liperi-140>, viitattu 30.9.2015]

Liperin kunnan toimittamat rakennustiedot. 2015.

Liperi-Seuran ry:n www-sivut. [<http://liperi-seura.fi/Enwald-kotimuseo.php>, lainattu 13.9.2015]

Maanmittauslaitos. Vanhat painetut kartat. [<http://vanhatpainetutkartat.maanmittauslaitos.fi/>, viitattu 27.10.2015]

Museoviraston RKY-sivusto. [http://www.rky.fi/read/asp/r_kohde_det.aspx?KOHDE_ID=1110, viitattu 28.3.2015]

Osuuskunta Itämaidon www-sivut. [<http://www.itamaito.fi/etusivu>, viitattu 30.8.2015]

Pakarinen, Pekka: Suur-Liperistä leipäpitäjäksi. Liperin kunta, 2006.

Pirhonen, Pentti: Historiakatsaus 14.5.2003. Liperin kunnan www-sivut. [<http://www.liperi.fi/fi/kunta/historiaa/>, viitattu 30.9.2015.]

Pohjois-Karjalan lukiovertailussa yllätysvoittaja. Ylen uutisten www-sivut. [http://yle.fi/uutiset/pohjois-karjalan_lukiovertailussa_yllatysvoittaja/5358012, viitattu 30.9.2015]

Suoranta, Outi: Joensuun seudun kulttuuriympäristöselvitys. Joensuun seutu, 2006.

Tuomi, Maija-Liisa: Suur-Liperin historia. Kirjapaino Oy Maakunta, 1984.



Liperin rakennettua kulttuuriympäristöä 2015 — FCG Arkkitehdit, FCG Suunnittelu ja tekniikka Oy